



Guida dell'utente

XENTRY Kit
XENTRY Kit MT
XENTRY Connect



Mercedes-Benz

Copyright 2012 Daimler AG. Tutti i diritti riservati. Tutti i testi, grafici, file audio, video e tutte le animazioni, come pure i rispettivi arrangiamenti sono soggetti alle norme sui diritti d'autore e alle altre leggi vigenti sulla tutela della proprietà intellettuale e pertanto non possono essere copiati a scopo commerciale o di riproduzione, né modificati ed utilizzati su altri siti Web. Alcune pagine Internet della Daimler AG possono contenere anche materiale soggetto ai diritti d'autore di coloro che lo hanno messo a disposizione.

Sommario

1	Novità introdotte con XENTRY Kit	5
2	Volume di consegna	6
2.1	Volume di consegna XENTRY Kit	6
2.2	Volume di consegna XENTRY Connect	6
3	Requisiti di sistema e implementazione nella rete esistente	7
3.1	Profili di rete: connessione di XENTRY Connect a XENTRY Tab	7
3.2	Requisiti tecnici minimi e restrizioni in caso di impiego di un PC standard.....	7
4	Prima messa in servizio & configurazione.....	9
4.1	Breve panoramica della prima messa in servizio del sistema XENTRY .	9
4.2	Prima messa in servizio di XENTRY Tab	9
4.3	Prima messa in servizio & configurazione del sistema complessivo....	12
4.4	Controllo delle connessioni back-end.....	16
4.5	Ordinazione di StartKey	17
5	XENTRY Connect	18
5.1	Caratteristiche tecniche di rendimento	18
5.2	Interfacce sul dispositivo XENTRY Connect	18
5.3	Pannello di comando di XENTRY Connect	19
5.4	Avvio e arresto di XENTRY Connect.....	22
5.5	Vano accumulatore.....	22
6	XENTRY Tab	23
6.1	Caratteristiche tecniche di rendimento	23
6.2	Interfacce sul dispositivo XENTRY Tab.....	23
6.3	Pulsanti funzione del dispositivo XENTRY Tab	24
6.4	Panasonic Dashboard.....	24
6.5	Tastiera virtuale	24
6.6	Software proprio sul dispositivo XENTRY Tab.....	24
6.7	Stazione di docking di XENTRY Tab	24
6.8	Stampanti e stampa	25
6.9	Impostazioni Windows	25
7	Collegamento di accessori.....	26
7.1	Tester di diagnosi XENTRY HMS 990 USB	26
7.2	SBC Flashbox.....	26
7.3	MoTelDis	26
7.4	Lettore di schede con chip	26
8	XENTRY Control	27
8.1	Avvio di XENTRY Control.....	27
8.2	Maschera di selezione XENTRY Control.....	27
8.3	Lavorare con XENTRY Control e XENTRY Connect.....	29

9	Strumenti operativi.....	32
9.1	Support Tool	32
9.2	StartKey Center.....	33
9.3	UpdateAssist.....	34
9.4	AddOn Center	34
10	Aggiornamento & ripristino.....	36
10.1	Aggiornamento di XENTRY Connect.....	36
10.2	Ripristino di XENTRY Connect.....	36
10.3	Aggiornamento di XENTRY Tab.....	37
10.4	Ripristino XENTRY Tab	37
11	Manutenzione & assistenza	38
11.1	User Help Desk di diagnosi (UHD)	38
11.2	N. di ordinazione per articoli accessori	38
11.3	Attivazione della connessione alla rete wireless/adattatore WLAN ...	39
12	Avvertenze di sicurezza e responsabilità civile del produttore	40
12.1	Avvertenze di sicurezza generali.....	40
12.2	Avvertenze di sicurezza XENTRY Connect.....	40
12.3	Avvertenze di sicurezza XENTRY Tab	41
12.4	Avvertenze di sicurezza tester di diagnosi XENTRY HMS 990 USB	41
12.5	Protezione antifurto.....	41
12.6	Responsabilità civile del produttore.....	41
13	Certificazioni.....	42
13.1	Certificazioni dei dispositivi	42
13.2	Certificazioni WLAN.....	43
14	Indice delle figure.....	48
15	Direttive sulla licenza Windows 7	49

1 Novità introdotte con XENTRY Kit

La novità essenziale introdotta con XENTRY Kit rispetto a Star Diagnosis consiste nel fatto che il multiplexer XENTRY Connect è stato integrato con una componente PC con sistema operativo (Windows 7); sul dispositivo XENTRY Connect vengono eseguite le applicazioni di diagnosi, come ad es. XENTRY Diagnostics. Il comando e la visualizzazione avvengono attraverso il tablet PC XENTRY Tab o, in alternativa, un PC standard dotato di Windows 7.

L'intero sistema funziona secondo il principio di una connessione remota, con la quale dal dispositivo XENTRY Tab/PC standard si accede al dispositivo XENTRY Connect. L'accesso avviene tramite un nuovo software XENTRY Control che provvede a stabilire la necessaria connessione remota e consente il comando.

Nel complesso, la strategia di prodotto di XENTRY Kit offre diversi vantaggi:

- Miglioramento della stabilità del sistema grazie ad una comunicazione diretta via cavo tra il veicolo e XENTRY Connect (diagnosi in prossimità del veicolo)
- Nuove possibilità di lavoro:
 - Un dipendente può lavorare parallelamente su più veicoli con un dispositivo XENTRY Tab e diversi dispositivi XENTRY Connect
 - Un dipendente può richiedere l'aiuto di un collega che può intervenire sul dispositivo XENTRY Connect del collega in difficoltà
- Flessibilità aumentata grazie alla possibilità di impiego alternativo di un PC standard al posto del dispositivo XENTRY Tab

La nuova generazione di diagnosi è disponibile in tre versioni:

- XENTRY Kit (XENTRY Connect & XENTRY Tab)
- XENTRY Kit MT
(XENTRY Kit & tester di diagnosi HMS 990 USB)
- XENTRY Connect (solo XENTRY Connect)

Avvertenza: se non esplicitamente specificato, di seguito si farà menzione solo di XENTRY Kit o XENTRY Tab, distinguendo tra le diverse varianti di prodotto o XENTRY Tab/PC standard solo ove necessario.

Quali passi si devono eseguire in futuro per poter effettuare una sessione di diagnosi?

La seguente guida rapida serve come panoramica molto semplificata. Leggere assolutamente anche i capitoli seguenti nella guida dell'utente per garantire un lavoro senza problemi con il sistema XENTRY.

Passo 1: Accensione di entrambi i dispositivi

Passo 2: Configurazione di entrambi i dispositivi per la propria rete, vale a dire che occorre configurare il dispositivo XENTRY Connect e il dispositivo XENTRY Tab.

Passo 3: Richiamo del software XENTRY Control tramite l'apposito collegamento sul dispositivo XENTRY Tab.

Passo 4: Connessione ad un dispositivo XENTRY Connect libero con il quale si vuole lavorare.

Passo 5: Abituale procedimento di lavoro: una volta stabilita la connessione al dispositivo XENTRY Connect, viene visualizzato il desktop di diagnosi (Diagnosis Desktop) che è in esecuzione sul dispositivo XENTRY Connect. Qui è possibile avviare i noti programmi di diagnosi, come ad es. XENTRY Diagnostics, e svolgere il proprio lavoro come di consueto.



2 Volume di consegna

Il volume di consegna varia a seconda della variante di sistema richiesta.

2.1 Volume di consegna XENTRY Kit



Figura 1: Volume di consegna XENTRY Kit

Componente

- XENTRY Tab + alimentatore
- Multiplexer XENTRY Connect + alimentatore
- Kit di minuteria
- Cavo di collegamento Ethernet di 5m
- Cavo a 8 poli, a 14 poli, a 16 poli, a 38 poli

Documentazione per l'utente

- Guida dell'utente
- Manuale utente per i sistemi di diagnosi XENTRY
- 3 Help Card
- Avvertenze di sicurezza Panasonic

Accessori

- Lettore per Blu-ray Disc + alimentatore
- BD di aggiornamento XENTRY Connect
- DVD di aggiornamento software XENTRY Control
- CD con e-Training per XENTRY Kit

2.2 Volume di consegna XENTRY Connect



Figura 2: Volume di consegna XENTRY Connect

Componente

- Multiplexer XENTRY Connect + alimentatore
- Kit di minuteria
- Cavo di collegamento Ethernet di 5m
- Cavo a 8 poli, a 14 poli, a 16 poli, a 38 poli

Documentazione per l'utente

- Guida dell'utente
- Manuale utente per i sistemi di diagnosi XENTRY
- 2 Help Card

Accessori

- Lettore per Blu-ray Disc + alimentatore
- BD di aggiornamento XENTRY Connect
- DVD di aggiornamento software XENTRY Control
- CD con e-Training per XENTRY Kit

3 Requisiti di sistema e implementazione nella rete esistente

- XENTRY Kit supporta lo standard WLAN 802.11a/b/h/g. Requisito minimo per la rete WLAN è IEEE 802.11g wireless radio operation con larghezza di banda 2,4 GHz.
- Per la configurazione della propria rete WLAN consigliamo il tipo di codifica WPA2. Questo tipo di codifica offre la massima sicurezza. Il tipo di codifica WEP non viene più supportato dalla nuova strategia di prodotto.
- Assicurarsi che la connessione WLAN tra XENTRY Connect e il punto di accesso non venga impedita dalla presenza di veicoli o armadi metallici.
- Volendo far funzionare i dispositivi nella modalità Service24h, occorre considerare che con questa modalità non è disponibile alcuna connessione online ai sistemi back-end (ad es. After-Sales Portal, XENTRY Flash, add-on, ecc.).
- Assicurarsi che gli indirizzi MAC dei componenti (XENTRY Connect e XENTRY Tab/PC standard) siano abilitati sul server DHCP per le reti WLAN e LAN dell'officina.
- Tener conto del fatto che in alcune officine esistono limitazioni rispetto al numero di sistemi che possono accedere contemporaneamente a Internet. Nel caso di XENTRY Kit possono accedere due componenti a Internet. Per chiarimenti in merito rivolgersi eventualmente al proprio responsabile IT.
- Occorre considerare che per il funzionamento dei dispositivi nella modalità officina attraverso LAN, per ogni postazione di lavoro sono necessarie due prese LAN nonché un ulteriore cavo LAN (lunghezza consigliata 20 m), in quanto il volume di consegna di XENTRY Kit comprende un solo cavo LAN. Se si dispone di una sola presa LAN per postazione di lavoro, consigliamo l'utilizzo di un hub/uno splitter LAN tra quelli comunemente reperibili in commercio.
- Per l'installazione di stampanti accertarsi che esse utilizzino un driver stampante attuale per Windows 7. Il sistema supporta solo stampanti compatibili con Windows
- Per il regolare funzionamento di XENTRY Kit è necessario che nella rete dell'officina sia raggiungibile un servizio DNS. La configurazione consigliata per XENTRY Kit è l'acquisizione automatica della configurazione indirizzo IP tramite un server DHCP nella propria rete. Questo consiglio vale sia per aziende piccole che per aziende più grandi.

Ulteriori informazioni in merito sono reperibili anche nel Connectivity Guide nell'After-Sales Portal.

Avvertenza:

Provvedere all'implementazione dei dispositivi nella propria rete sempre attraverso il software XENTRY Control di Daimler (ConfigAssist oppure configurazione avanzata). Non configurare i dispositivi tramite il centro connessioni di rete e condivisione di Windows.

3.1 Profili di rete: connessione di XENTRY Connect a XENTRY Tab

Per XENTRY Kit esistono due diversi profili di rete. La modalità officina per la connessione online ai sistemi centrali e a Internet e la modalità Service24h senza connessione online per una connessione diretta tra i dispositivi.

3.1.1 Modalità officina

È possibile far funzionare XENTRY Kit all'interno di una rete via cavo (LAN) oppure wireless (WLAN).

- **Modalità officina WLAN:** infrastruttura IT dell'officina con punto di accesso come stazione radio, entrambi i componenti sono implementati nell'infrastruttura via WLAN.



- **Modalità officina LAN:** entrambi i componenti sono implementati nell'infrastruttura via cavo. La modalità officina LAN rappresenta una valida alternativa se non è disponibile alcuna rete wireless (WLAN) o se la qualità della rete WLAN risulta insufficiente.



Importante: si prega di considerare che per il funzionamento dei dispositivi con questa modalità, per ciascuna postazione di lavoro - a differenza di Star Diagnosis - sono necessarie due prese LAN e due cavi LAN della corrispondente lunghezza. Se si dispone di una sola presa LAN per postazione di lavoro, consigliamo l'utilizzo di un hub/uno splitter LAN tra quelli comunemente reperibili in commercio.

3.2.1 Service24h

È possibile collegare direttamente i dispositivi XENTRY Kit via LAN o WLAN tramite la modalità Service24h. Un tale uso può essere utile ad es. durante l'impiego su strada o nell'area aziendale esterna.

Avvertenza: nel profilo di rete Service24h non vi è alcuna connessione con la rete dell'officina e quindi neanche ai sistemi back-end (ad es. ai server centrali per XENTRY Flash).

- Modalità Service24h WLAN: connessione wireless diretta tra un dispositivo XENTRY Tab ed un dispositivo XENTRY Connect senza punto di accesso come stazione radio.



- **Modalità Service24h LAN:** i dispositivi sono collegati tramite la modalità Service24h con connessione diretta via cavo tra XENTRY Connect e XENTRY Tab.

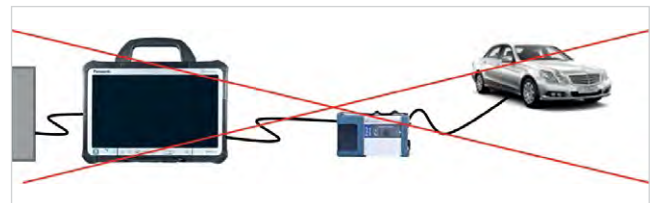


3.1.3 Funzionamento misto

- **Combinazione di WLAN e LAN Modalità officina con funzionamento misto:** ad es. XENTRY Connect con connessione WLAN, XENTRY Tab con connessione LAN. I dispositivi sono collegati tra loro attraverso la rete dell'officina e connessi in questo modo ai sistemi back-end.



La seguente logica di connessione non è possibile:



Non è possibile il "collegamento in serie" noto dai sistemi Star Diagnosis, vale a dire la connessione di XENTRY Connect e XENTRY Tab via LAN e l'implementazione di XENTRY Tab via LAN nell'infrastruttura dell'officina.

3.2 Requisiti tecnici minimi e restrizioni in caso di impiego di un PC standard

Il PC standard può essere utilizzato al posto del dispositivo XENTRY Tab come apparecchiatura di comando e visualizzazione. In questo contesto l'utente può scegliere liberamente per quel che riguarda il produttore e il modello di PC, ma vanno comunque rispettati alcuni requisiti minimi.

Requisiti minimi:

Sistema operativo	Windows 7 (versione consigliata: Professional a 32 bit)
Processore	1,1 GHz dual core
Disco fisso	Spazio libero almeno 30 GB
Memoria di lavoro	2 GB
Interfacce USB	Almeno 2 x USB 2.0 (per lettore BD esterno) o lettore DVD interno
Rete	LAN o WLAN
Display	Dimensione minima consigliata: 13,3" Risoluzione minima consigliata: 1366*768 pixel
Programma antivirus	Consigliato
Versione .net Framework	4.0

Restrizioni in caso di impiego di un PC standard:

- Non si possono utilizzare il tester di diagnosi HMS né alcun lettore di schede chip né Multibrand Diagnosis; anche l'assistenza al prodotto è limitata.
- Se il PC standard è a 64 bit, la stampa dal software di diagnosi risulta più difficile ed è possibile soltanto adottan-

do particolari stratagemmi (creazione di un PDF che viene salvato sul PC standard, successivamente stampa di questo PDF). Utilizzando sistemi a 32 bit la stampa avviene invece direttamente.

- Sul PC standard occorre provvedere autonomamente e prontamente (meglio ancora automaticamente) all'installazione di tutti gli aggiornamenti di Windows.

4 Prima messa in servizio & configurazione

Alla prima messa in servizio di XENTRY Kit si devono effettuare alcuni passi. Come guida rapida la valigetta contiene anche la HelpCard per la messa in servizio.

4.1 Breve panoramica della prima messa in servizio del sistema XENTRY

- Disimballaggio dei dispositivi: Prelevare il dispositivo XENTRY Tab e il dispositivo XENTRY Connect dalla valigetta. Prima di procedere alla prima messa in servizio, consigliamo di provvedere alla carica completa degli accumulatori di XENTRY Tab e XENTRY Connect. A tale scopo collegare gli alimentatori forniti in dotazione alla relativa apparecchiatura. È possibile iniziare con la messa in servizio mentre la carica dei due dispositivi è ancora in corso. È però necessario assicurare che l'alimentazione di corrente non venga mai interrotta.
- Configurazione di Windows 7 su XENTRY Tab
- Installazione del software necessario sul dispositivo XENTRY Tab (DVD di aggiornamento software XENTRY Control)
- Configurazione di XENTRY Tab e XENTRY Connect per la propria rete dell'officina tramite il software XENTRY Control. Il ConfigAssist integrato nel software guida l'utente passo per passo attraverso il processo.
- Ordinazione e caricamento di una StartKey per poter utilizzare il software di diagnosi XENTRY Diagnostics/ XENTRY DAS.

Avvertenza: ora WIS/ASRA è disponibile solo nel funzionamento online attraverso le installazioni centrali. In questo modo anche sui sistemi di diagnosi è possibile beneficiare di tutti i vantaggi di un funzionamento online, come ad es. la disponibilità di documenti attuali di giornata in qualsiasi momento. Ovviamente WIS/ASRA può essere aperto, come in precedenza, anche dall'ambiente XENTRY in modo che il trasferimento del contesto del veicolo sia sempre garantito. Se l'accesso ad un'installazione centrale non è possibile oppure escluso, in casi eccezionali WIS/ASRA può essere ordinato anche come WIS/ASRA standalone (ossia offline con fornitura degli aggiornamenti su DVD). Un'ordinazione del genere è però possibile solo fornendo una motivazione adeguata. Con questa variante i dati WIS/ASRA vengono inoltre aggiornati solo ogni due mesi nell'ambito degli aggiornamenti di diagnosi. Per informazioni in merito rivolgersi al proprio interlocutore competente nel mercato.

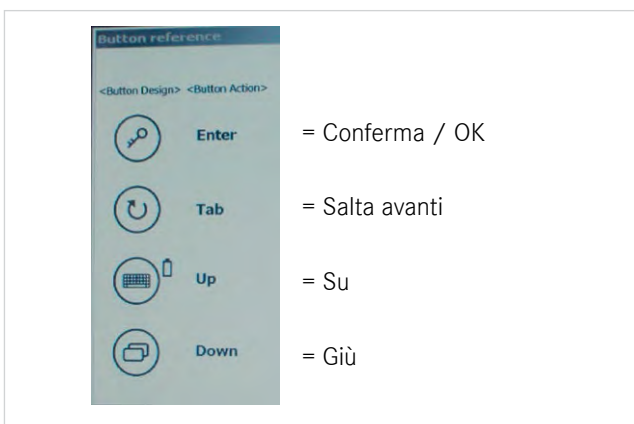
4.2 Prima messa in servizio di XENTRY Tab

La prima messa in servizio di XENTRY Tab si articola in due passi: la configurazione di Windows 7 e l'installazione del DVD con il software XENTRY Control per XENTRY Tab/PC standard. Utilizzando al posto di XENTRY Tab un PC standard su cui Windows 7 è già installato, è possibile iniziare direttamente con il secondo passo, vedi a tal proposito il capitolo "Installazione del software XENTRY Control".

4.2.1 Installazione Windows 7 (a 32 bit)

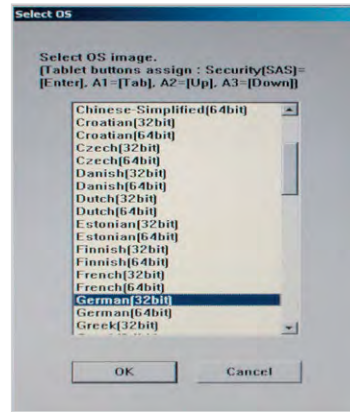
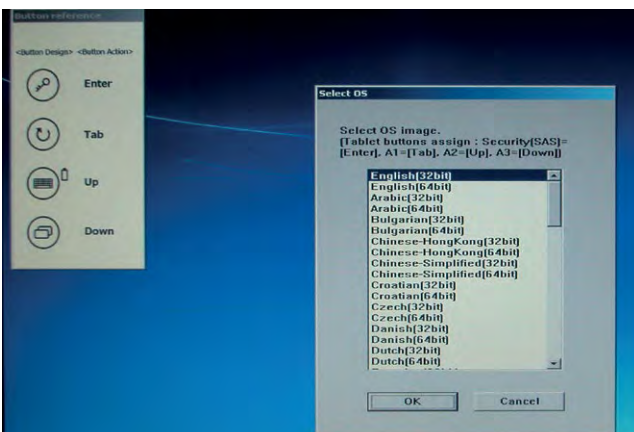
Al primo avvio del dispositivo XENTRY Tab l'utente viene invitato a configurare Windows 7. La configurazione di Windows richiede complessivamente circa 45 minuti. Si devono immettere alcune informazioni basilari, quali lingua, Paese, layout tastiera, fuso orario, ecc. Seguire le finestre di dialogo visualizzate sullo schermo.

Avvertenza: qualora i comandi per il processo di messa in servizio non possano essere attivati tramite il touchscreen, ricorrere ai pulsanti funzione di XENTRY tab che saranno spiegati qui di seguito oppure collegare un mouse o una tastiera.



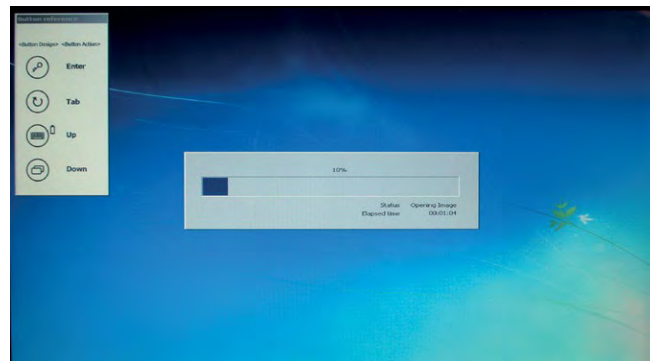
All'inizio occorre stabilire la lingua e la versione bit per Windows 7:

IMPORTANTE: per XENTRY Tab selezionare una lingua a 32 bit! Versioni a 64 bit non ricevono alcun supporto tecnico e non è possibile l'esecuzione del software del tester di diagnosi XENTRY. Dopo la messa in servizio è possibile effettuare il relativo controllo al percorso: Start -> Computer -> Pulsante destro del mouse -> Proprietà.

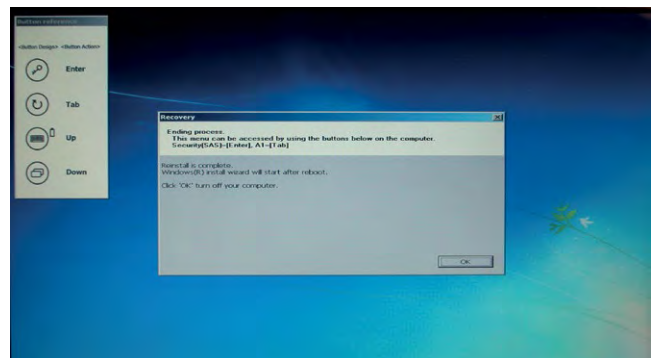


Dopo aver selezionato la lingua e la versione bit, si avvia il processo di installazione che può durare fino a 15 minuti circa.

Dopodiché si avvia l'installazione e viene visualizzata una barra di avanzamento:



Successivamente compare un messaggio che invita a riavviare il dispositivo XENTRY Tab; confermare questo messaggio con "OK".



XENTRY Tab si spegne.

Riavviare il dispositivo con il pulsante Power (tenere premuto per > 1 secondo) per proseguire con l'installazione.



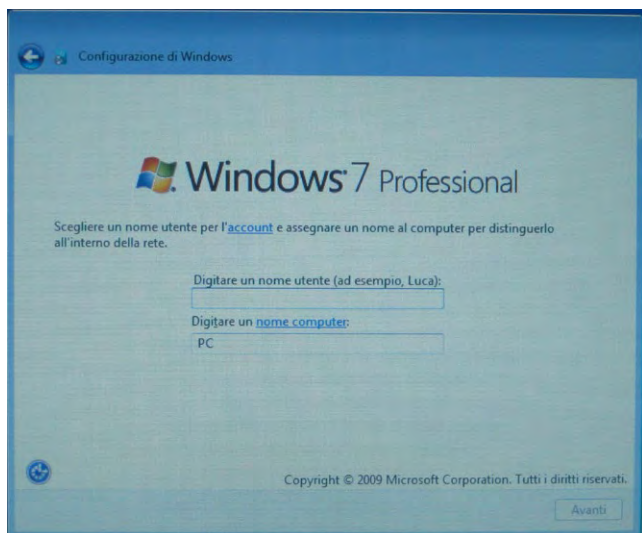
Seguire di nuovo le finestre di dialogo di Windows 7 visualizzate sullo schermo:

Impostare il proprio Paese/la regione, l'ora e la valuta nonché il layout di tastiera di Windows 7.

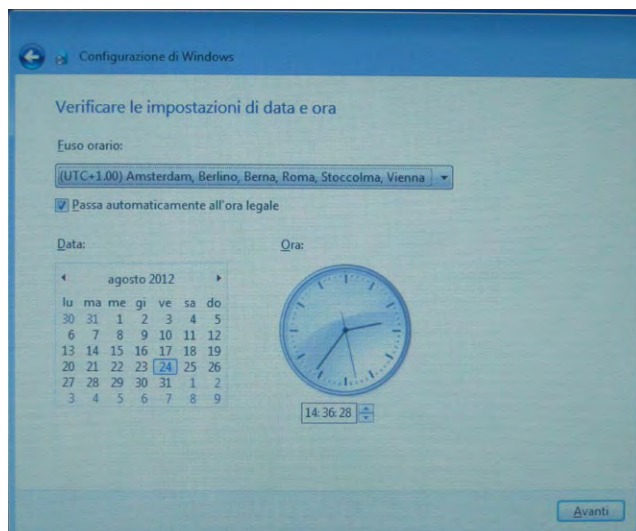


Immettere quindi un nome utente e un nome del computer (il nome è a scelta libera, ad es.: XENTRYTab1).

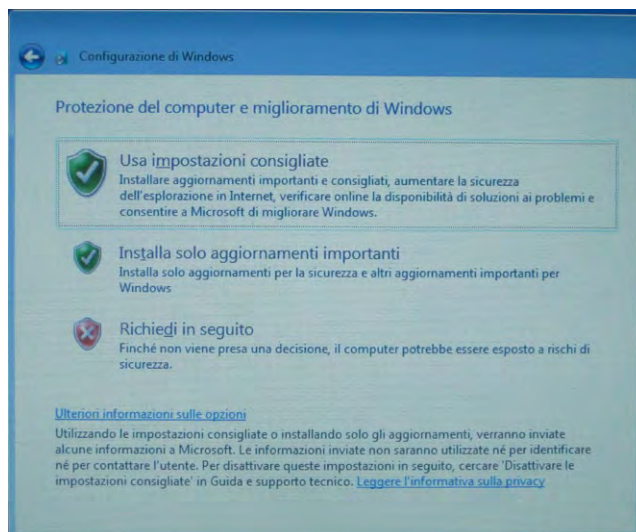
Tener conto del fatto che il nome del computer impostato qui successivamente comparirà nella rete dell'officina e viene proposto per la selezione in ConfigAssist:



Impostare fuso orario, data e ora:



L'immissione di un utente amministratore e di una relativa password non è obbligatoriamente necessaria, ma dipende dalla singola officina; tale scelta è utile ad es. per limitare diritti o far eseguire l'amministrazione solo da un addetto appositamente incaricato.



Selezionare le impostazioni consigliate. Dopo l'interrogazione di tutte le impostazioni, il dispositivo XENTRY Tab sarà più volte automaticamente riavviato.

Avvertenza: al primo log-in a Windows 7, l'utente creato ha diritti di amministratore, vale a dire che dispone di diritti supplementari per bloccare e abilitare funzioni, creare altri account, ecc.

4.2.2 Installazione del DVD di aggiornamento software XENTRY Control per XENTRY Tab/PC standard

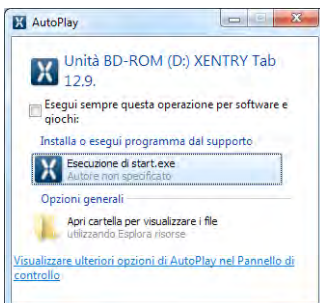
Al termine dell'installazione è necessario installare sul dispositivo XENTRY Tab il software dal "DVD di aggiornamento software XENTRY Control per XENTRY Tab/PC standard" accluso. Collegare a tale scopo il lettore Blu-ray con entrambi i connettori USB al dispositivo XENTRY Tab e inserire quindi il DVD di aggiornamento XENTRY Tab/PC standard nel lettore. Il DVD si avvia automaticamente.

Il seguente software viene installato dal DVD di aggiornamento software XENTRY Control per XENTRY Tab/PC standard sul dispositivo XENTRY Tab:

- XENTRY Control
- Programma antivirus
- Software per tester di diagnosi XENTRY HMS 990 USB
- Support Tool
- UpdateAssist

Seguire le istruzioni per l'installazione del software (guida tramite finestre di dialogo). Confermare tutte le finestre di dialogo e applicare le impostazioni suggerite.

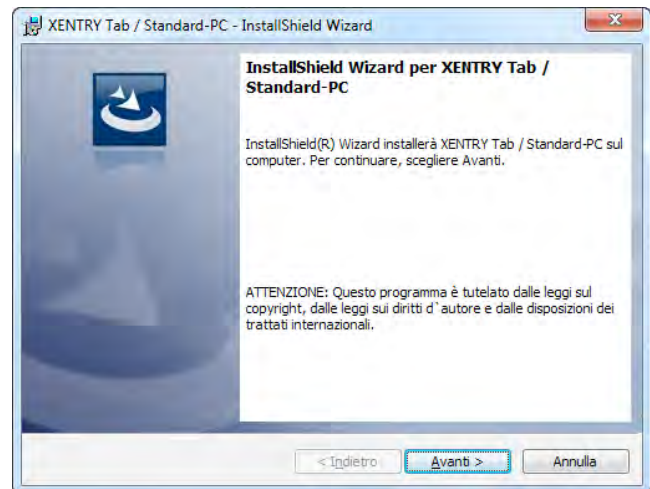
Il primo passo dell'installazione è la seguente finestra. La finestra compare automaticamente dopo aver collegato il lettore BD a XENTRY Tab. Qualora non dovesse comparire automaticamente, aprire il DVD manualmente tramite Computer - Dispositivi con archivi rimovibili:



Fare clic su "Start".

Si avvia l'assistente di installazione.

Tener conto del fatto che in background possono comparire avvisi di sicurezza Windows 7 che dovranno essere confermati. Eventualmente dopo la conferma dell'avviso di sicurezza l'assistente di installazione è ridotto a icona, in questo caso fare clic in basso sulla barra delle applicazioni di XENTRY Tab sull'icona dell'assistente di installazione.



L'installazione del software Daimler dura circa un'ora. Al termine dell'installazione riavviare XENTRY Tab.

Dopo il riavvio di XENTRY Tab è necessario configurare il programma antivirus, seguire i dialoghi visualizzati. Dopodiché l'installazione è conclusa e XENTRY Tab viene riavviato.

Sul dispositivo XENTRY Tab viene ora visualizzato il seguente sfondo di desktop con nuovi collegamenti.

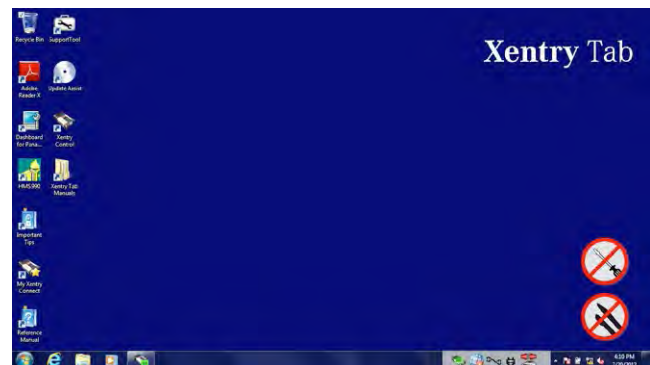





Figura 3: Desktop XENTRY Tab dopo l'installazione del software Daimler

La messa in servizio di XENTRY Tab è conclusa. La configurazione di XENTRY Tab per la rete dell'officina sarà illustrata nel seguente paragrafo, insieme al dispositivo XENTRY Connect.

4.3 Prima messa in servizio & configurazione del sistema complessivo

Accendere sia XENTRY Connect che XENTRY Tab. Collegare i due dispositivi con il cavo di collegamento Ethernet nero fornito in dotazione e assicurare l'alimentazione elettrica esterna dei dispositivi.

Per la configurazione entrambi i dispositivi devono trovarsi nella modalità Service24h. Per XENTRY Tab la commutazione del profilo di rete in XENTRY Control avviene attraverso il menu -> Profilo di rete -> Service24h.

In XENTRY Control la commutazione del profilo di rete avviene attraverso il menu -> Profilo di rete -> Service24h. Per XENTRY Connect, navigare direttamente sul dispositivo tramite il pulsante con le ruote dentate  -> fino al messaggio “Termina modalità officina” e confermare questo, XENTRY Connect commuta quindi automaticamente. Attendere finché sul display del dispositivo XENTRY Connect compaiono le ruote dentate lampeggianti  e il collegamento tramite il cavo di collegamento Ethernet è stato riconosciuto (ci possono volere alcuni minuti e poi compare l'icona a forma di cavo  sul display).

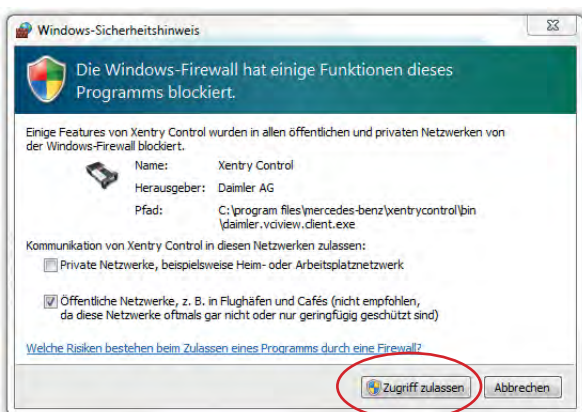
4.3.1 Configurazione (procedura guidata tramite finestre di dialogo)

Avviare XENTRY Control tramite il collegamento sul desktop sul dispositivo XENTRY Tab in uso. Al primo avvio si devono confermare i seguenti messaggi.

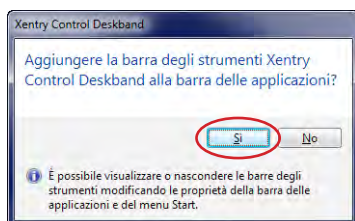


Avvertenza: I seguenti messaggi compaiono sempre solo ridotti a icona lampeggiante nella barra delle applicazioni. Fare quindi clic sulle icone lampeggianti per aprire e confermare i messaggi.

- Firewall: Consenti l'accesso



- Aggiungere barra degli strumenti: Sì



Dopo l'avvio di XENTRY Control si apre automaticamente ConfigAssist, in caso contrario è possibile richiamare l'applicazione tramite il menu “Configurazione”. Seguire le finestre di dialogo visualizzate sullo schermo.

La prima finestra di dialogo mette a disposizione tre possibilità di selezione per l'accesso alla configurazione:

1. Nuovo, senza dati di configurazione esistenti
2. Sulla base di un file di configurazione esistente
3. Sulla base di questo dispositivo XENTRY Tab/PC standard

Fare clic sull'opzione desiderata. Se non si dispone di informazioni in merito, nella prima finestra di dialogo di ConfigAssist selezionare l'opzione “Nuovo, senza dati di configurazione esistenti”.

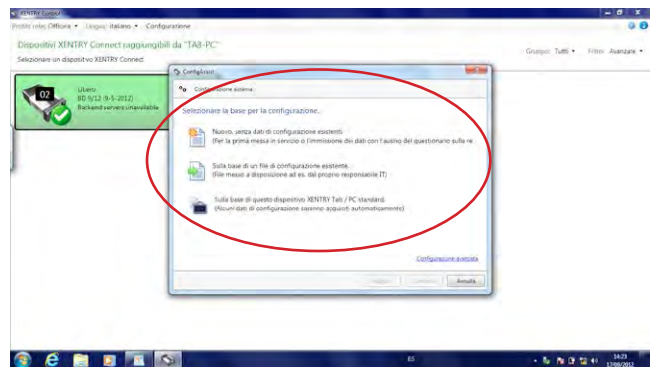
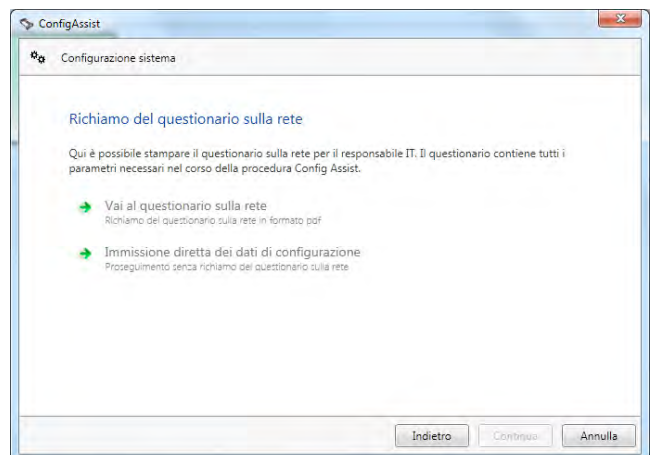



Figura 4: Maschera di avvio per la configurazione con ConfigAssist

Una volta selezionato il tipo di configurazione, viene visualizzata la seguente maschera:



Qui è possibile richiamare il questionario sulla rete e stamparlo. Tramite il questionario sulla rete è possibile raccogliere e registrare in sede preliminare tutti i dati importanti relativi alla rete dell'officina, ad es. nome e chiave della rete, impostazioni proxy, ecc. Aprire il questionario sulla rete, stamparlo e completarlo con le informazioni necessarie. Per la compilazione rivolgersi eventualmente al proprio responsabile IT in officina. Continuare quindi a seguire le finestre di dialogo in ConfigAssist per la configurazione dei due dispositivi. Passo per passo saranno richiesti i dati inseriti precedentemente nel questionario sulla rete. Al termine della configurazione compare sul display di XENTRY Connect il messaggio “Applicazione della configurazione riuscita”. È quindi possibile terminare l'assistente di configurazione e interrompere il collegamento tra i due dispositivi. Per farlo è sufficiente staccare il cavo di collegamento Ethernet nero da entrambi i dispositivi.

Successivamente riavviare entrambi i dispositivi e attenderne l'avvio completo. Controllare quindi se sul display di XENTRY Connect viene visualizzata l'icona "Pronto"  e se dopo l'avvio del software XENTRY Control il dispositivo XENTRY Connect viene visualizzato su sfondo verde:

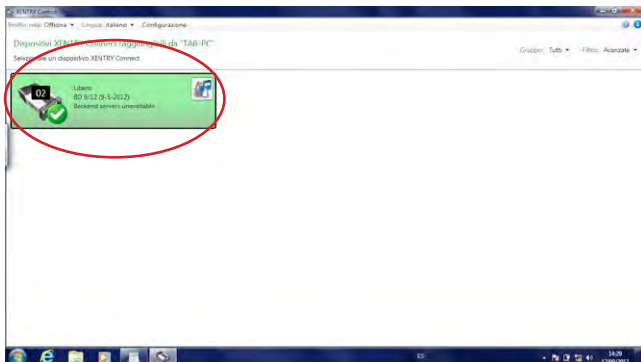


Figura 5: Maschera di selezione XENTRY Control

Se sì: ora è possibile utilizzare il dispositivo XENTRY Connect per l'esecuzione di lavori sul veicolo, insieme al dispositivo XENTRY Tab. A tale scopo fare clic sull'icona verde con il dispositivo XENTRY Connect per connettersi a quest'ultimo.

Se no: esistono due possibilità.

a. Il dispositivo XENTRY Connect compare su sfondo grigio in XENTRY Control e le ruote dentate lampeggiano sul display:



In questo caso ripetere la configurazione seguendo le istruzioni fornite nella presente guida. Tener conto del fatto che in questo caso l'applicazione ConfigAssist non sarà più automaticamente avviata. Aprire quindi ConfigAssist attraverso la barra dei menu in XENTRY Control, alla voce di menu "Configurazione". In caso di tentativi ripetuti che non vanno a buon fine, contattare l'assistenza.

b. Il dispositivo XENTRY Connect non compare proprio più nella panoramica:

In questo caso occorre verificare che per entrambi i dispositivi sia stato impostato lo stesso profilo di rete: modalità officina oppure modalità Service24h. In XENTRY Control è possibile effettuare questo controllo attraverso il menu -> Profilo di rete -> Service24h e sul dispositivo XENTRY Connect tramite il tasto con le ruote dentate. Se nonostante questi controlli il dispositivo XENTRY Connect continua a non essere visualizzato, prima di un nuovo tentativo di configurazione è necessario realizzare il collegamento diretto tra XENTRY Connect e XENTRY Tab tramite il cavo di collegamento Ethernet e in ciascuno dei dispositivi deve essere impostata la modalità Service24h. Solo a questo punto sarà possibile eseguire nuovamente la configurazione con l'aiuto di ConfigAssist.

Avvertenza: dopo la rimozione del cavo di collegamento Ethernet nero i dispositivi sono collegati solo se la rete WLAN è attivata e configurata, ossia se con ConfigAssist è stata effettuata la configurazione WLAN.

In caso di tentativi ripetuti che non vanno a buon fine, contattare l'assistenza.

4.3.2 Messa in servizio avanzata

A differenza del procedimento precedente, questa procedura non è guidata, pertanto i necessari dati devono essere registrati autonomamente. Si consiglia di adottare questo procedimento soltanto se si è in possesso di nozioni tecniche approfondite e se si dispone di esperienza con la configurazione dei dispositivi. Tenere a portata di mano i dati della rete specifici dell'officina, come ad es. indirizzo IP, nome e chiave della rete, in quanto questi dati serviranno per compilare la maschera. Questo paragrafo si limita a illustrare le differenze della configurazione avanzata rispetto alla messa in servizio tramite ConfigAssist.

Anche il dialogo per la configurazione avanzata viene richiamato alla voce di menu "Configurazione" nel software XENTRY Control. In ConfigAssist fare quindi clic sul link blu "Configurazione avanzata" in basso a destra:

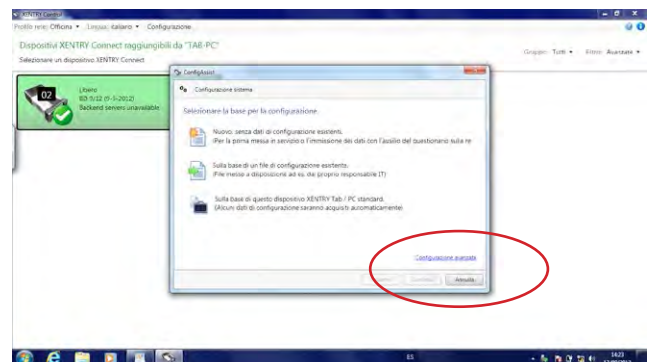
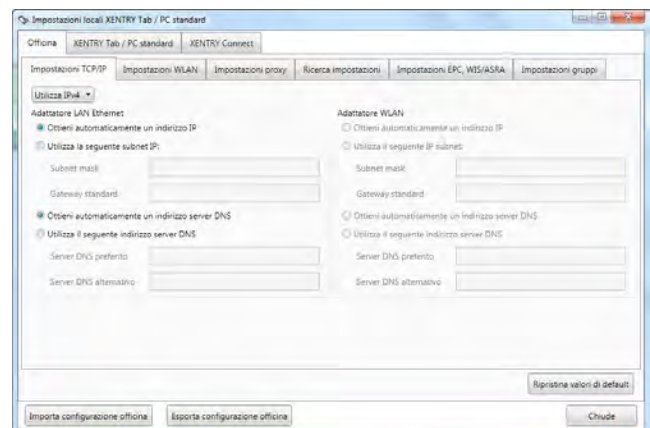


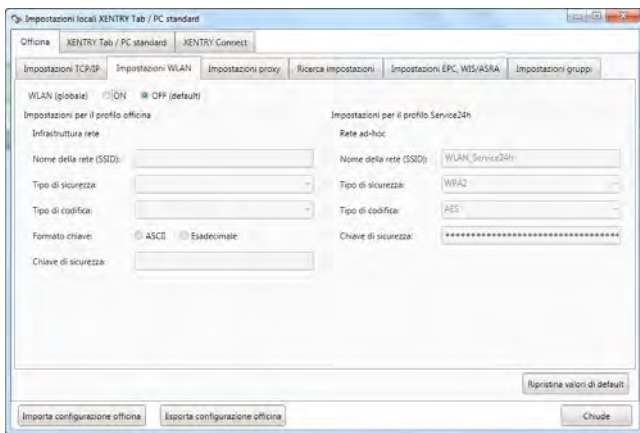
Figura 6: Accesso alla configurazione con il dialogo avanzato

Si apre la seguente finestra:



Il dialogo avanzato si suddivide nelle 3 schede “Officina”, “XENTRY Tab/PC standard” e “XENTRY Connect”.

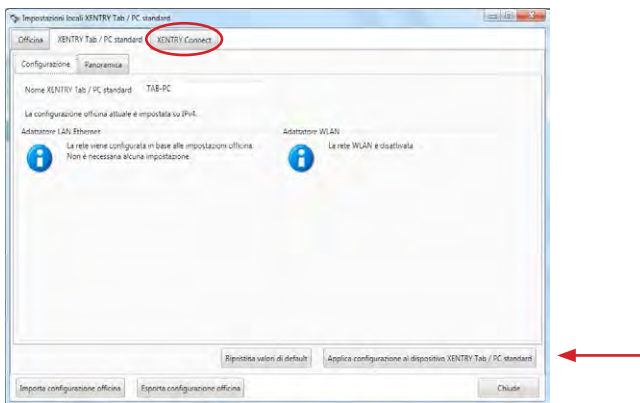
Portarsi per prima cosa nella scheda “Officina” e quindi nella scheda “Impostazioni WLAN”.



Compilare i campi necessari per la propria officina.

- Nelle schede “Impostazioni proxy”, “Ricerca impostazioni”, “Impostazioni EPC, WIS/ASRA”, “Impostazioni gruppi”, registrare i valori specifici per la propria officina. Se si vogliono utilizzare dei gruppi, occorre provvedere alla loro creazione nella scheda “Impostazioni gruppi” per poterli successivamente abbinare ai dispositivi XENTRY Connect.

Passare ora alla scheda “XENTRY Tab/PC standard”:

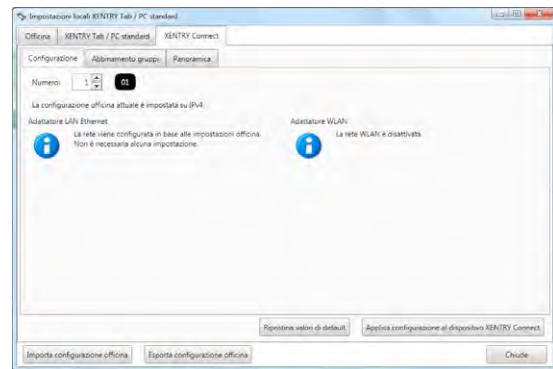


Compilare nella scheda “XENTRY Tab/PC standard” i seguenti campi:

- Nella scheda “Configurazione” si deve registrare il nome del dispositivo XENTRY Tab (senza spazi vuoti)
- Nella scheda “Panoramica” viene visualizzato un riepilogo dei dati immessi.
- Premere infine il pulsante: “Applica configurazione al dispositivo XENTRY Tab/PC standard”

Compare il messaggio: “Attendere mentre la configurazione viene applicata al tester.” Dopo un po’ di tempo viene visualizzato il messaggio “Applicazione della configurazione riuscita”.

Passare ora alla scheda “XENTRY Connect”:

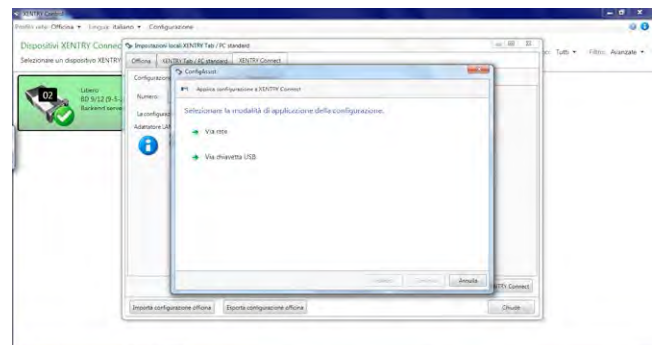


Nella scheda “Configurazione” registrare il numero desiderato del dispositivo XENTRY Connect.

Attenzione: ciascun numero può essere assegnato una sola volta in officina!

- Nella scheda “Abbinamento gruppi” è possibile abbinare i gruppi definiti in precedenza per l’officina nelle schede “Officina” – “Impostazioni gruppi” ai singoli dispositivi XENTRY Connect. Compare un elenco con i gruppi definiti. Tale accorgimento può essere utile se in officina si utilizzano molti dispositivi XENTRY Connect o se il personale in officina è suddiviso in diverse squadre. La definizione di gruppi permette una visualizzazione più chiara in XENTRY Control.
- Nella scheda “Panoramica” viene visualizzato un riepilogo dei dati immessi.
- Premere infine il pulsante “Applica configurazione”.

Compare la seguente finestra di dialogo:




Qui è possibile selezionare se la configurazione deve essere eseguita “Via rete” (attraverso il cavo di collegamento Ethernet) oppure “Via chiavetta USB”.

“Via rete” significa che la configurazione avviene attraverso il cavo di collegamento Ethernet tramite il quale il dispositivo XENTRY Tab viene collegato con il dispositivo XENTRY Connect.

“Via chiavetta USB” significa che la configurazione avviene salvando il file di configurazione su una chiavetta USB che dovrà quindi essere inserita sul dispositivo XENTRY Connect.

Selezionando l'opzione "Via rete", dopo aver fatto clic su "Avanti" compare l'avviso: "Collegare il dispositivo XENTRY Tab con il dispositivo XENTRY Connect tramite il cavo di collegamento Ethernet". Verificare il corretto collegamento dei due dispositivi tramite il cavo di collegamento Ethernet. Dopo un po' di tempo viene visualizzato il messaggio "Configurazione riuscita". La configurazione di XENTRY Connect è conclusa. Successivamente riavviare entrambi i dispositivi e attendere l'avvio completo.

Controllare quindi se sul display di XENTRY Connect viene visualizzata l'icona "Pronto"  e se dopo l'avvio del software XENTRY Control il dispositivo XENTRY Connect compare su sfondo verde:

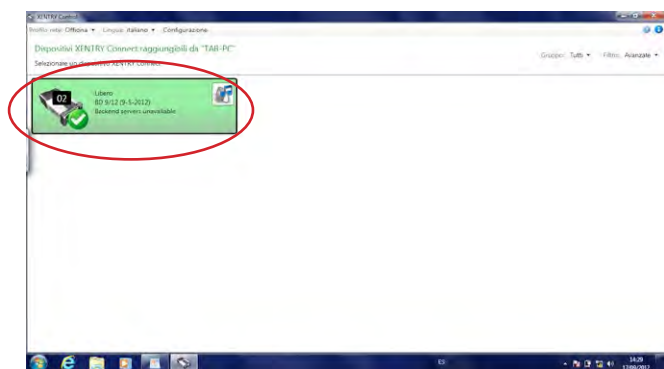


Figura 7: Maschera di selezione XENTRY Control

Se sì: ora è possibile utilizzare il dispositivo XENTRY Connect per l'esecuzione di lavori sul veicolo, insieme al dispositivo XENTRY Tab. A tale scopo fare clic sull'icona verde con il dispositivo XENTRY Connect per connettersi a quest'ultimo.

Se no: esistono due possibilità.

Avvertenza: Se il dispositivo XENTRY Connect compare su sfondo grigio con le ruote dentate, ciò significa che la configurazione non è andata a buon fine; in questo caso ripetere la configurazione o contattare l'assistenza.


a) Il dispositivo XENTRY Connect compare su sfondo grigio in XENTRY Control e le ruote dentate lampeggiano sul display:



In questo caso ripetere la configurazione seguendo le istruzioni fornite nella presente guida.

In caso di tentativi ripetuti che non vanno a buon fine, contattare l'assistenza.

b) Il dispositivo XENTRY Connect non compare proprio più nella panoramica:




In questo caso occorre verificare che su entrambi i dispositivi sia stato impostato lo stesso profilo di rete. Se anche in questo modo non si risolve il problema, prima di un nuovo tentativo di configurazione è necessario realizzare il collegamento diretto tra XENTRY Connect e XENTRY Tab tramite il cavo di collegamento Ethernet e in ciascuno dei dispositivi deve essere impostata la modalità Service24h. L'impostazione avviene in XENTRY Control attraverso il menu -> Profilo di rete -> Service24h e sul dispositivo XENTRY Connect tramite il pulsante con le ruote dentate  che va premuto finché compare il messaggio sul display "Passare alla modalità 24h?". Confermare questo messaggio con il segno di spunta verde. Solo a questo punto sarà possibile eseguire nuovamente la configurazione con l'aiuto di ConfigAssist. In caso di tentativi ripetuti che non vanno a buon fine, contattare l'assistenza.

4.4 Controllo delle connessioni back-end

Il corretto funzionamento delle connessioni back-end (tra l'altro WIS, EPC, TIPS, VeDoc, XSF, LogCollect/AQUA, server XENTRY Flash) o della connessione Internet può essere verificato in basso nella barra degli strumenti quando è presente la connessione a XENTRY Connect.



Figura 8: Barra degli strumenti

-  Nella barra degli strumenti viene visualizzato un globo terrestre con segno di spunta verde, il che significa che tutte le connessioni back-end sono raggiungibili.
-  Se il globo terrestre viene visualizzato con un punto esclamativo giallo, ciò significa che sono disponibili solo alcune connessioni back-end.
-  Se non è disponibile alcuna connessione back-end compare la seguente icona nella barra degli strumenti.

In questo caso si deve verificare se il dispositivo è configurato correttamente per l'officina e se in generale risulta possibile stabilire una connessione Internet. Per verificare questo, aprire XENTRY Browser e richiamare ad es. l'After-Sales Portal tra i preferiti. Se la pagina iniziale viene visualizzata, la connessione Internet funziona correttamente. Se la connessione Internet non dovesse essere disponibile, controllare se i dispositivi sono stati configurati correttamente per l'officina. I dati immessi possono essere visionati richiamando nel menu in XENTRY Control le voci: Configurazione -> Dialogo avanzato. Un'altra causa possibile è che il dispositivo XENTRY Connect e/o il dispositivo XENTRY Tab non sono stati abilitati per la rete dell'officina. In questo caso rivolgersi al proprio responsabile/fornitore di servizi IT.

4.5 Ordinazione di StartKey

Una volta conclusa la configurazione è necessario ordinare le necessarie StartKey per poter utilizzare il sistema XENTRY. La StartKey consente l'utilizzo delle applicazioni di diagnosi XENTRY Diagnostics e XENTRY DAS. Anche per l'utilizzo di WIS standalone è necessaria una StartKey. Va considerato che l'utilizzo di WIS standalone oramai viene autorizzato solo in casi eccezionali.

Assicurare che è disponibile una connessione Internet ed eseguire i seguenti passi:

1. Avviare lo StartKey Center tramite il pulsante di comando sul Diagnosis Desktop

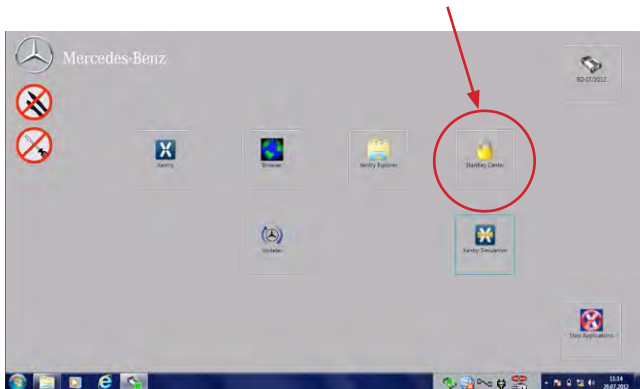


Figura 9: Diagnosis Desktop sul dispositivo XENTRY Connect

2. Nella scheda "Panoramica" rilevare l'ID HW e il numero di sistema del dispositivo XENTRY Connect in uso. Queste informazioni saranno necessarie per l'ordinazione della StartKey.

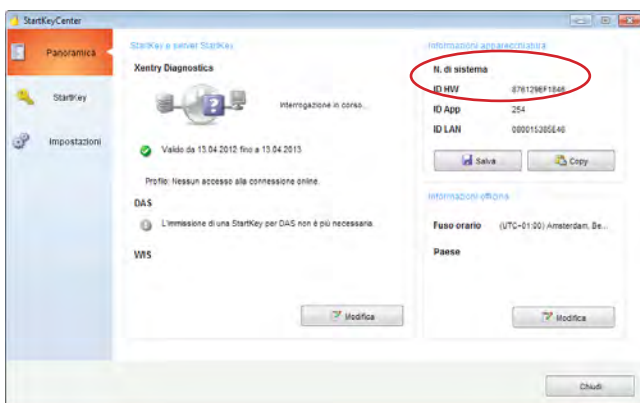


Figura 10: Panoramica StartKey Center

3. Per la richiesta di un'autorizzazione all'accesso permanente (StartKey) per le applicazioni di diagnosi, facciamo rimando alle possibilità di ordinazione elettronica disponibili (LOP, LOT). Informazioni su quale processo di ordinazione trova applicazione nel proprio Paese (LOP, LOT o ordinazione tramite un incaricato di riferimento nazionale centrale) possono essere richieste all'interlocutore competente per autorizzazioni all'accesso/StartKey presso la propria Rappresentanza Nazionale.

4. La StartKey viene inviata all'indirizzo e-mail indicato dall'utente. La StartKey può essere anche caricata online nello StartKey Center Per la StartKey per XENTRY Diagnostics esistono ora due possibilità per caricare la StartKey nel proprio sistema.

- a. Salvare il file allegato su una chiavetta USB, inserire la chiavetta sul dispositivo XENTRY Connect e leggere la StartKey nello StartKey Center dalla chiavetta USB
- b. Aprire lo StartKey Center e azionare il pulsante "Carica StartKey (online)". In questo modo la StartKey viene caricata direttamente online. Per questa variante è necessario accertarsi che il dispositivo XENTRY Connect disponga di una connessione Internet.

5. Nella scheda "StartKey" è possibile selezionare l'applicazione per la quale la StartKey è valida e caricare oppure registrare la StartKey.

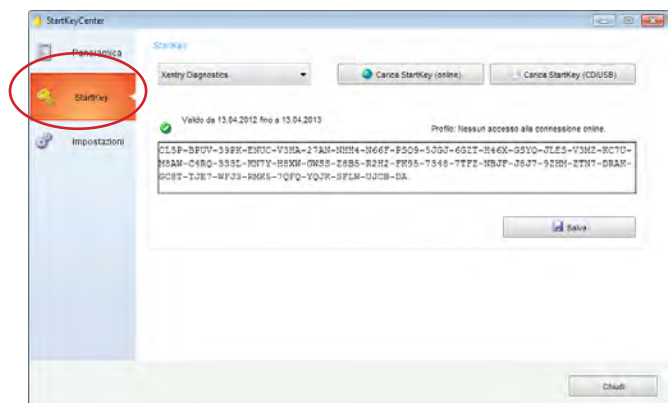


Figura 11: Maschera per l'immissione delle StartKey

6. Impostare quindi il proprio fuso orario nella scheda "Impostazioni".

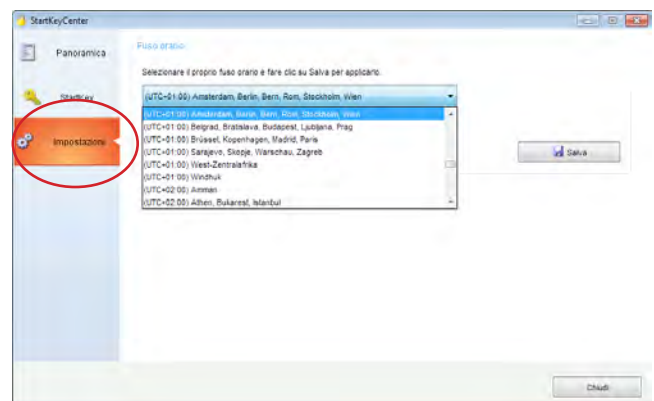


Figura 12: Maschera per le impostazioni nello StartKey Center

Ora è possibile avviare XENTRY Diagnostics.

5 XENTRY Connect

In qualità di successore di SDconnect, XENTRY Connect dispone, oltre che delle caratteristiche di multiplexer, di un nucleo PC proprio.



Figura 13: XENTRY Connect

Qui di seguito sarà fornita una breve panoramica sulle caratteristiche e prestazioni di XENTRY Connect:

- Il nucleo è rappresentato da un PC dotato di un SSD come supporto di memoria robusto sul quale vengono eseguiti i programmi di diagnosi.
- L'alimentazione di tensione di XENTRY Connect avviene
 - direttamente tramite la presa di diagnosi del veicolo (OBD)
 - in mancanza dell'alimentazione elettrica da parte del veicolo con funzionamento a batteria
 - on l'ausilio dell'alimentatore esterno fornito in dotazione
- Il collegamento con XENTRY Tab avviene
 - senza cavo: via WLAN, in quanto è incorporato un modulo WLAN
 - via cavo: tramite il cavo di collegamento Ethernet fornito in dotazione

5.1 Caratteristiche tecniche di rendimento

Sistema operativo	Windows Embedded Standard 7 (a 32 bit)
Processore	CPU B810 (Core2Duo 2nd gen, 2x 1,6 Ghz)
Memoria di lavoro	4 GB
Memoria dati	SSD da 256 GB
Dimensioni del display	128 x 64 px
Autonomia accumulatore	40 minuti con carico CPU del 60%
Interfacce USB	2 x USB2.0
Peso	1,9 kg (accumulatore compreso)
Classe di protezione	IP 54
Altre interfacce	Interfaccia WLAN
Garanzia	3,5 anni (garanzia accumulatore: 6 mesi)
Numero accumulatori	1
Standard WLAN	IEEE 802.11 a/b/g/n 2,4 + 5 GHz
Certificazioni	CE, UL, GOST-R, KCC, FCC, VCCI, WLAN

L'elenco dei Paesi WLAN per XENTRY Connect è reperibile nell'appendice alla voce "Certificazioni". Per tutti i Paesi non certificati XENTRY Connect viene fornito con modulo WLAN disattivato. Per l'impiego in tali Paesi consigliamo l'uso di una "micro-chiavetta" in modo da poter ugualmente lavorare nella modalità WLAN.

5.2 Interfacce sul dispositivo XENTRY Connect



Figura 14: Possibilità di collegamento sul dispositivo XENTRY Connect

Avvertenza: prestare attenzione che il ventilatore su lato posteriore di XENTRY Connect sia sempre libero e che anche nel veicolo il dispositivo XENTRY Connect non poggi sul proprio ventilatore.

5.2.1 Presa per l'alimentatore XENTRY Connect

Per il funzionamento di XENTRY Connect tramite la rete elettrica quando il dispositivo non è collegato ad alcun veicolo tramite la spina tonda e di conseguenza non viene alimentato dalla batteria del veicolo. Va utilizzato solo l'alimentatore fornito in dotazione.

5.2.2 Attacchi USB

Le prese USB servono al collegamento del lettore Blu-ray di MoTelDis o dell'adattatore RS232 per l'uso di SBC Flashbox, di chiavette USB o di altri dispositivi USB per USB 2.0 approvati da Daimler AG. L'alimentazione di corrente fornisce al massimo 500 mA. Non viene supportato il collegamento di una tastiera o di un mouse.

5.2.3 Collegamento di XENTRY Connect al veicolo (cavo del veicolo)

Per il collegamento del dispositivo XENTRY Connect al veicolo sono disponibili diversi cavi di collegamento specifici per veicolo. I cavi sono compatibili con i cavi del veicolo montati attualmente e dispongono di un cosiddetto meccanismo push-pull per il collegamento a XENTRY Connect.

Avvertenza: tener conto del fatto che l'alimentazione di tensione di XENTRY Connect tramite il veicolo deve essere sempre sufficiente. Per i lavori sul veicolo collegare pertanto sempre una fonte di alimentazione esterna al veicolo (> 12V).

5.3 Pannello di comando di XENTRY Connect

XENTRY Connect mette a disposizione un display e quattro tasti per il comando, analogamente a come già noto dal predecessore SDconnect. Di nuova introduzione sono rispettivamente due LED verdi e rossi per l'indicazione dello stato di esercizio attuale.

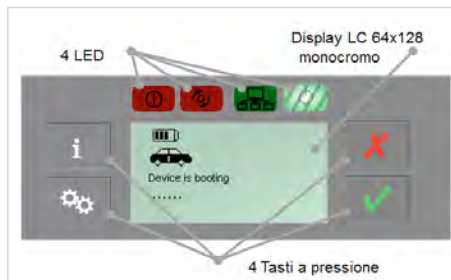


Figura 15:
LED, display e tasti

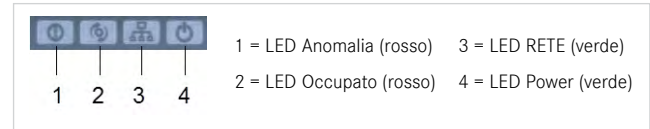
5.3.1 Blocco tasti sul dispositivo XENTRY Connect

XENTRY Connect dispone di un blocco tasti per impedirne l'accensione accidentale durante il trasporto o il lavoro quotidiano.

Volendo accendere il dispositivo XENTRY Connect è sufficiente premere un tasto qualsiasi sul pannello di comando. Dopodiché sul display viene visualizzata la domanda "Avvio XENTRY Connect?" che va quindi confermata premendo il pulsante con il segno di spunta verde sul pannello di comando. Dopo aver premuto il tasto con il segno di spunta verde, il dispositivo XENTRY Connect si avvia.

5.3.2 LED e segnale acustico di localizzazione

Per la segnalazione di diverse informazioni su stati o eventi, il dispositivo XENTRY Connect dispone di rispettivamente due LED verdi e rossi e un segnale acustico di localizzazione. All'attivazione del segnale acustico di localizzazione, tutti i LED lampeggiano contemporaneamente per un intervallo di tempo definito di 10 secondi e contemporaneamente viene emesso un segnale acustico sul dispositivo stesso.



A seconda dello stato (acceso, spento, lampeggiante), i LED hanno diversi significati descritti nel dettaglio qui di seguito.

LED Anomalia (rosso)

	disinserito	Nessun guasto rilevato
	innestato	Guasto del dispositivo XENTRY Connect rilevato
	luccicante	Accumulatore XENTRY Connect quasi scarico

LED Occupato (rosso)

	disinserito	XENTRY Connect non è in uso e può essere utilizzato
	innestato	XENTRY Connect è in uso e non può essere utilizzato (XENTRY Tab è connesso oppure è in esecuzione un processo autonomo come aggiornamento)
	luccicante	XENTRY Connect è bloccato da un dispositivo XENTRY Tab attualmente non connesso.

Netzwerk-LED (grün)

	disinserito	Nessuna connessione di rete disponibile
	innestato	Connessione di rete esistente
	luccicante	Connessione alla rete in corso

Power-LED (grün)

	disinserito	XENTRY Connect è spento
	innestato	XENTRY Connect è pronto all'impiego
	luccicante	XENTRY Connect è in fase di avvio o non configurato

Segnale acustico

Il segnale acustico di localizzazione fornisce, a seconda del relativo stato, un segnale acustico che si differenzia in lunghezza e frequenza di ripetizione. Esistono diversi stati che vengono segnalati:

Stato	Segnale acustico
Procedura di avvio/dispositivo acceso	1 segnale breve
Mancanza dell'alimentazione elettrica esterna	1 segnale breve
Commutazione alimentazione elettrica	1 segnale breve
Accumulatore quasi scarico	3 segnali brevi
"Key-Finder" attivato	3 segnali lunghi
Configurazione non riuscita	3 segnali brevi
Configurazione riuscita	1 segnale breve
Commutazione profilo di rete riuscita	1 segnale breve
Commutazione profilo di rete non riuscita	3 segnali brevi

5.3.3 Display

Il display viene utilizzato per la rappresentazione di tutte le informazioni rilevanti per l'utente. Sul display si distingue tra un'area superiore ed una inferiore.

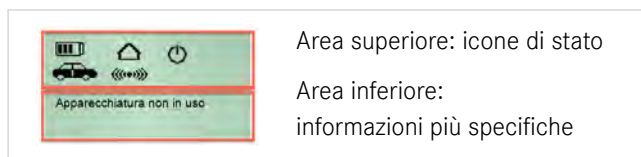


Figura 16: Display di XENTRY Connect

1. L'area superiore del display serve all'indicazione di icone di stato. Queste icone vengono costantemente visualizzate e all'occorrenza aggiornate. Esse forniscono informazioni in merito allo stato della batteria, al tipo di connessione e allo stato di esercizio del dispositivo.
2. L'area inferiore viene utilizzata per comunicazioni in merito a proprietà, nomi e stati del dispositivo e delle relative connessioni nonché per la spiegazione e il comando delle opzioni disponibili.

5.3.4 Area superiore del display XENTRY Connect

Icona batteria

Dal numero delle tacche (da zero a quattro) visualizzate nella batteria è possibile rilevare lo stato di carica dell'accumulatore. Se sotto la batteria viene visualizzato il veicolo oppure una spina, è presente un collegamento al veicolo o ad un'altra fonte di tensione esterna e la ricarica degli accumulatori è in corso. Se invece non è presente alcuna fonte di alimentazione esterna, sotto il simbolo della batteria viene visualizzata la durata residua in minuti fino allo stand-by automatico di XENTRY Connect.



Figura 17: Stati dell'accumulatore di XENTRY Connect

Icona della connessione: stato e qualità della connessione

Con l'indicazione del simbolo a forma di casetta e della scritta 24h vengono fornite informazioni sul profilo di rete in uso. La casetta sta per la rete dell'officina. La scritta 24h sta per la connessione diretta dei dispositivi, ad es. in caso di panne. Se sotto questi simboli viene raffigurato un cavo, ciò significa che la relativa connessione è stata realizzata via cavo. Se viene invece visualizzato il simbolo WLAN, ciò significa che la connessione è senza cavo.

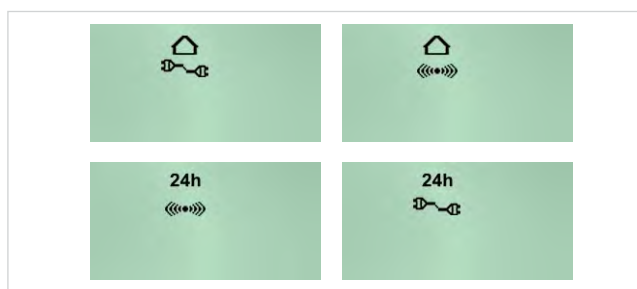

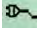







Figura 18: Stati del profilo di rete di XENTRY Connect

Questi simboli rappresentano il tipo e la qualità della connessione.

	sta per il profilo di rete officina (connessione attraverso una rete)
24h	sta per il profilo di rete Service24h (connessione diretta senza rete, analogamente all'attuale modalità mobile)
	sta per una connessione via cavo (al dispositivo XENTRY Tab o alla rete dell'officina)
	sta per la connessione via WLAN: con il relativo simbolo viene segnalata l'intensità del segnale WLAN tramite il numero delle onde radio (da una a quattro) visualizzate.

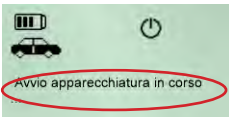
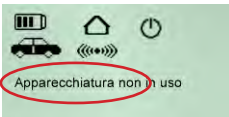
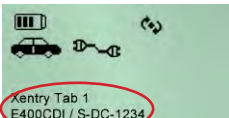
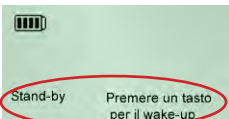
Stato operativo: stato di lavoro

I simboli nell'area superiore del display segnalano se è disponibile un dispositivo XENTRY Connect o se risulta già occupato da un altro dispositivo XENTRY Tab o se è presente un guasto.

	Il dispositivo XENTRY Connect è pronto (l'icona lampeggia mentre il dispositivo si avvia)
	Il dispositivo è occupato ed operativo
	La messa in servizio è in corso (l'icona lampeggia se il dispositivo non è configurato)
	Presenza di un guasto/un'anomalia

5.3.5 Area inferiore del display XENTRY Connect

Esempi:

	Durante la procedura di avvio compare il messaggio "Avvio apparecchiatura in corso". La linea punteggiata sotto il testo è animata.
	Se è collegata una fonte di tensione senza che sia attiva alcuna applicazione, compare il messaggio "Apparecchiatura non in uso".
	In caso di alimentazione di tensione collegata e applicazione attiva compare un messaggio generato dalla relativa applicazione. Se il dispositivo è connesso con un dispositivo XENTRY Tab, sopra il nome dell'applicazione viene visualizzato il nome del dispositivo XENTRY Tab connesso (nell'esempio raffigurato "XENTRY Tab 1").
	Il dispositivo non è in uso e si trova nella modalità stand-by.

5.3.6 Stati della retroilluminazione

La retroilluminazione del display ha tre stati di esercizio: ON, OFF e lampeggio.

- Retroilluminazione ON sta ad indicare che il dispositivo è stato attivato o che è stato azionato un tasto poco tempo fa.
- Retroilluminazione OFF ha due cause:
 - Se non vi è più alcuna indicazione sul display, il dispositivo è privo di alimentazione elettrica. Anche l'accumulatore è scarico o non presente.
 - In caso di indicazioni sul display (a) il dispositivo XENTRY Connect è nella modalità stand-by oppure (b) entro circa 10 secondi non è stato azionato alcun tasto di XENTRY Connect o le informazioni entro circa 10 secondi non sono state aggiornate/modificate.
- Retroilluminazione LAMPEGGIANTE sta ad indicare che è attivo il segnale acustico di localizzazione.

5.3.7 Tasti di XENTRY Connect

XENTRY Connect offre all'utente i seguenti quattro tasti per il comando del display ed una combinazione di tasti per l'esecuzione di aggiornamenti.



Tasto informazioni

Questo tasto guida l'utente attraverso un menu informativo e determina la visualizzazione in sequenza delle seguenti informazioni:

- Versione aggiornamento di diagnosi: BD x/xx
- Tensione batteria veicolo
- Numero di serie XENTRY Connect
- Nome del dispositivo XENTRY Tab connesso
- Segnalazione di errori
- Informazione sulla rete
 - WLAN: MAC, stato DHCP
 - WLAN: IP, subnet
 - WLAN: gateway, stato
 - WLAN: SSID, codifica
 - LAN: MAC, stato DHCP
 - LAN: IP, subnet, gateway



Tasto funzione

Con questo tasto è possibile raggiungere funzioni utili per l'attuale stato del dispositivo; non vengono offerte altre funzioni (menu dinamico).

Le seguenti funzioni sono disponibili:

- Commutare la modalità (W)LAN
- Liberare il dispositivo - dopo un'ulteriore domanda di conferma
- Avviare l'autotest della rete
- Spegnerne il dispositivo - dopo un'ulteriore domanda di conferma



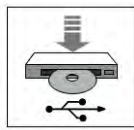
Tasto di ritorno/interruzione

Ritorno: azionamento del tasto < 2 secondi

Interruzione: azionamento del tasto > 2 secondi



Tasto di conferma: OK / Sì



Combinazione di tasti


A dispositivo acceso → Avviare il processo di messa in servizio con la chiavetta USB

A dispositivo spento → Avviare l'aggiornamento/il ripristino

A seconda della condizione preliminare, la combinazione del tasto di ritorno/interruzione con il tasto di conferma (azionata per due secondi) determina azioni differenti:

- **A dispositivo acceso** si avvia il processo della messa in servizio: In caso di azionamento contemporaneo del tasto di interruzione e del tasto di conferma per due secondi, a dispositivo acceso si avvia il processo della messa in servizio. Dettagli in merito sono contenuti nel capitolo "Prima messa in servizio".
- **A dispositivo spento** si avvia l'aggiornamento/il ripristino: In caso di azionamento contemporaneo del tasto di interruzione e del tasto di conferma per due secondi a dispositivo spento, il dispositivo si accende e viene avviato il processo di aggiornamento. Dettagli in merito sono contenuti nel capitolo "Aggiornamento e ripristino".

5.4 Avvio e arresto di XENTRY Connect

Un dispositivo XENTRY Connect si avvia quando viene azionato uno dei suoi tasti di comando oppure collegando una fonte di alimentazione esterna. Il dispositivo è completamente avviato quando l'icona "Pronto"  viene visualizzata costantemente sul display. La commutazione in stand-by di un dispositivo XENTRY Connect avviene tramite il tasto funzione del menu di comando. Se in quel momento è ancora connesso un utente a questo dispositivo XENTRY Connect, la relativa connessione visiva viene terminata in modo controllato con un corrispondente messaggio di avviso. Se un dispositivo XENTRY Connect viene arrestato in modo imprevisto, ad es. a causa di un crash del sistema o in mancanza di alimentazione elettrica, gli utenti attualmente connessi vengono avvertiti tramite un messaggio d'errore.

5.5 Vano accumulatore

Per poter sostituire all'occorrenza l'accumulatore, è possibile aprire il coperchio del vano accumulatore (allentando quattro viti). A tale scopo rimuovere il tampone in gomma.



Figura 19: Vano accumulatore di XENTRY Connect

In questo vano si trova un blocco accumulatore ricaricabile agli ioni di litio. Oltre alle celle, a dispositivi di protezione elettronici e ad una gestione batteria intelligente, esso comprende anche dispositivi di protezione non elettronici e componenti meccanici. La tensione nominale della batteria è di 7,2 volt e la massima capacità è di 4,5Ah.

Avvertenza: Non aprire il vano accumulatore o sostituire l'accumulatore mentre il dispositivo XENTRY Connect è connesso ad un veicolo o è in esecuzione una procedura di diagnosi. Aprire il vano accumulatore solo dopo aver interpellato l'organo di assistenza competente.



Figura 20: Vano per il blocco accumulatore

6 XENTRY Tab

Qui di seguito è riportata una breve panoramica sul dispositivo XENTRY Tab.

Le istruzioni dettagliate con ulteriori informazioni su XENTRY Tab sono reperibili nel manuale del produttore sul desktop di XENTRY Tab dopo la configurazione di Windows 7. Le istruzioni possono essere richiamate tramite il collegamento "Reference Manual".

6.1 Caratteristiche tecniche di rendimento

Processore	CPU Intel Value CPU (piattaforma Huron River)
Memoria di lavoro	2 GB
Memoria dati	250 GB
Dimensioni del display	13,3" (293.42 mm * 164.97 mm)
Touchscreen	Resistivo
Autonomia accumulatore	4h
Numero accumulatori	1 accumulatore agli ioni di litio
Interfacce USB	3 porte (USB 2.0)
Altre interfacce	Interfaccia WLAN, interfaccia LAN
Peso	2,2 kg (accumulatore compreso)
Classe di protezione	IP67 (DIN EN 60529) / altezza di caduta 91 cm
Garanzia	3,5 anni (garanzia accumulatore: 3 anni)
Standard WLAN	IEEE 802.11 A/G/B/N
Certificazione	DIN / EC / EN / MIL-STD-810G

6.2 Interfacce sul dispositivo XENTRY Tab



Avvertenza: sullo slot per schede PC del dispositivo XENTRY Tab è possibile inserire o disinserire la connessione WLAN tramite un interruttore ON/OFF.



Avvertenze: la SBC Flashbox non viene collegata tramite l'interfaccia seriale sul dispositivo XENTRY Tab, ma tramite un adattatore RS232 sul dispositivo XENTRY Connect. Tutti gli altri dispositivi periferici, come ad es. il tester di diagnosi HMS, vengono collegati direttamente sul dispositivo XENTRY Tab.

6.3 Pulsanti funzione del dispositivo XENTRY Tab



- 1 Blocco schermata (corrisponde alla combinazione di tasti Ctrl+Alt+Canc)
- 2 Modifica dell'orientamento dello schermo
- 3 Visualizzazione tastiera virtuale (azionamento breve) / Controllo carica accumulatore (azionamento lungo, dispositivo spento)
- 4 Commutazione tra applicazioni in esecuzione sul dispositivo XENTRY Tab
- 5 Richiamo Panasonic Dashboard (azionamento breve) / Autodiagnosi (azionamento breve durante l'avvio)
- 6 LED per: carica accumulatore, disponibilità WLAN, attività disco fisso e attività scheda di memoria SD
- 7 Power: inserimento/disinserimento

6.4 Panasonic Dashboard


Tramite il Panasonic Dashboard si possono effettuare diverse impostazioni per il dispositivo XENTRY Tab. Il richiamo avviene tramite il tasto con le ruote dentate  sul dispositivo XENTRY Tab. Attraverso le schede "System" e "Basic" si possono effettuare modifiche delle impostazioni di base di XENTRY Tab, come ad es. durata di stand-by, volume e anche calibratura del touchscreen.



Figura 21: Panasonic Dashboard sul dispositivo XENTRY Tab

6.5 Tastiera virtuale

Il richiamo avviene tramite un breve clic sul tasto tastiera.

Avvertenza: In caso di modifica della lingua tramite XENTRY Control, la tastiera virtuale non viene adattata. Occorre commutarla separatamente. Quando la tastiera virtuale è visualizzata, è possibile effettuare la modifica in alto nel menu della tastiera. In alternativa si può effettuare la disconnessione da XENTRY Connect e ripetere il log-in in modo che la tastiera virtuale venga adattata.

Avvertenza: In presenza di una connessione remota al dispositivo XENTRY Connect, eventuali caratteri speciali immessi tramite la tastiera virtuale non vengono accettati. Se è necessario immettere dei caratteri speciali, ad es. per l'immissione di una password, si dovrà pertanto collegare una tastiera esterna o utilizzare il tasto "Alt Gr".

6.6 Software proprio sul dispositivo XENTRY Tab

Poiché il dispositivo XENTRY Tab è un sistema aperto, è possibile installarvi qualsiasi software necessario per il proprio lavoro.

Va considerato che in caso di ripristino del sistema o sostituzione del dispositivo a causa di un guasto ovviamente viene perso il software installato in proprio. Consigliamo pertanto di effettuare il back-up del software, dei propri file e delle proprie cartelle prima di procedere al ripristino o alla sostituzione del dispositivo.

6.7 Stazione di docking di XENTRY Tab

Per XENTRY Tab è possibile ordinare una stazione di docking come accessorio. Essa offre ulteriori attacchi, come ad es. attacchi USB ed una possibilità di collegamento per uno schermo o un proiettore.



Figura 22: XENTRY Tab con stazione di docking

Avvertenza: Tener conto del fatto che, usando il dispositivo XENTRY Tab tramite una stazione di docking, è attivo solo la connessione di rete della stazione di docking e che l'attacco sul dispositivo XENTRY Tab nello stesso tempo non è utilizzabile.

6.8 Stampanti e stampa

Su ogni dispositivo XENTRY Tab è possibile installare qualsiasi stampante compatibile con Windows 7. Ogni stampante installata può essere utilizzata sia da XENTRY Tab che da XENTRY Connect. La stampa da XENTRY Connect avviene come di consueto tramite la selezione di una stampante; gli ordini di stampa vengono trasmessi automaticamente a XENTRY Tab e da lì alla relativa stampante.

Esempio:

Per stampare il protocollo del test breve in XENTRY Diagnostics -> fare clic sull'icona di stampa -> selezione della stampante -> il documento viene stampato sulla stampante

Consigliamo di utilizzare sempre il driver per stampante più recente del produttore.

Utilizzare possibilmente i driver stampante specifici del produttore e non i driver stampante preinstallati in Windows 7.

Avvertenza: In XENTRY Diagnostics / DAS si può utilizzare solo la stampante definita in XENTRY Tab come stampante predefinita. Una volta aperto XENTRY Diagnostics / DAS, non è più possibile modificare la stampante, per farlo è necessario effettuare il log-out e quindi un nuovo log-in sul dispositivo XENTRY Connect.

6.9 Impostazioni Windows

Avvertenza: La barra delle applicazioni in Windows 7 deve essere disposta solo in basso, altrimenti la visualizzazione del software Daimler non può avvenire correttamente.

7 Collegamento di accessori

Nel seguente capitolo viene descritto a quale componente si devono collegare i singoli accessori. Le istruzioni dettagliate per l'uso degli accessori sono contenute nel manuale del relativo accessorio.

7.1 Tester di diagnosi XENTRY HMS 990 USB

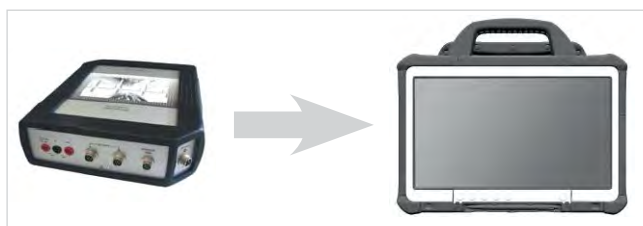


Figura 23: Tester di diagnosi XENTRY HMS 990 USB

Il tester di diagnosi XENTRY viene collegato tramite USB al dispositivo XENTRY Tab.

Va considerato che esso può essere utilizzato solo con il dispositivo XENTRY Tab e non con un PC standard.

Il software per il tester di diagnosi XENTRY viene installato sul dispositivo XENTRY Tab, ma il richiamo è possibile, come in precedenza, dalla diagnosi guidata.

Il tester di diagnosi non ha subito modifiche, ciò significa che esso potrà essere utilizzato, come di consueto, sia con XENTRY Tab che con Star Diagnosis compact⁴.

Avvertenza: il tester di diagnosi XENTRY può essere utilizzato solo con il dispositivo XENTRY Tab.

7.2 SBC Flashbox



Figura 24: SBC Flashbox

La SBC Flashbox viene collegata tramite l'adattatore RS232-USB al dispositivo XENTRY Connect. Purtroppo non è possibile utilizzare l'interfaccia seriale sul dispositivo XENTRY Tab a tale scopo.

La SBC Flashbox non ha subito modifiche, ciò significa che essa potrà essere utilizzata, come di consueto, sia con XENTRY Tab che con Star Diagnosis compact⁴.

Avvertenza: si prega di ordinare l'adattatore RS232-USB attraverso il settore accessori.

La SBC Flashbox può essere utilizzata come di consueto.

7.3 MoTelDis



Figura 25: MoTelDis

L'adattatore MoTelDis viene collegato direttamente via USB al dispositivo XENTRY Connect. L'adattatore MoTelDis non ha subito modifiche, ciò significa che esso potrà essere utilizzato, come di consueto, sia con XENTRY Tab che con Star Diagnosis compact⁴.

7.4 Lettore di schede con chip



Il lettore di schede con chip viene collegato tramite USB al dispositivo XENTRY Tab. Il lettore di schede con chip serve alla programmazione della velocità massima nei veicoli industriali.

Il lettore di schede con chip non ha subito modifiche, ciò significa che esso potrà essere utilizzato, come di consueto, sia con XENTRY Tab che con Star Diagnosis compact⁴.

8 XENTRY Control

Il software XENTRY Control stabilisce la connessione tra XENTRY Connect e XENTRY Tab. La connessione al dispositivo XENTRY Connect è sempre necessaria se si vuole effettuare una sessione di diagnosi.

XENTRY Control è costituito da due componenti: una componente è in esecuzione sul dispositivo XENTRY Tab ed una sul dispositivo XENTRY Connect. Entrambe le componenti devono disporre della stessa versione software per poter interagire. Il comando viene sempre effettuato tramite il software XENTRY Control sul dispositivo XENTRY Tab.

XENTRY Control sul dispositivo XENTRY Tab offre all'utente un'interfaccia grafica per poter avviare una connessione ad un dispositivo XENTRY Connect e svolge le seguenti funzioni:

- Configurazione di XENTRY Tab e XENTRY Connect
- Amministrazione di diversi dispositivi XENTRY Connect nella rete
- Connessione e disconnessione a XENTRY Connect
- Messa a disposizione di un'interfaccia utente/del Diagnosis Desktop di XENTRY Connect
- Commutazione della lingua di XENTRY Control e XENTRY Connect e di tutte le applicazioni di diagnosi sul dispositivo XENTRY Connect
- Selezione dei profili di rete: officina o Service24h per XENTRY Tab
- Localizzazione di un dispositivo XENTRY Connect tramite attivazione del segnale acustico di localizzazione
- Supporto di nuovi casi applicativi, come ad es. diagnosi e programmazione centraline in background, assistenza (richiesta di aiuto) di colleghi tramite connessione ad un dispositivo XENTRY Connect

8.1 Avvio di XENTRY Control

XENTRY Control viene avviato tramite un collegamento sul desktop di XENTRY Tab:



Se il dispositivo XENTRY Tab è già configurato, viene avviata la maschera di selezione XENTRY Control. Qui vengono visualizzati i dispositivi XENTRY Connect disponibili nella rete.

Se il dispositivo XENTRY Tab non è ancora configurato, si avvia automaticamente l'applicazione ConfigAssist per la configurazione passo per passo dei dispositivi.

Control può essere avviato anche tramite il seguente collegamento:



Se il dispositivo XENTRY Tab è già stato connesso ad un dispositivo XENTRY Connect, tramite il collegamento "My XENTRY Connect" viene stabilita direttamente la connessione all'ultimo dispositivo XENTRY Connect. Se il relativo dispositivo XENTRY Connect non è disponibile, viene avviata la maschera di selezione XENTRY Control.

8.2 Maschera di selezione XENTRY Control

Nella maschera di selezione XENTRY Control vengono visualizzati gli stati per i dispositivi XENTRY Connect disponibili nella rete dell'officina.

A tale scopo i dispositivi devono essere localizzati. Presupposto è che i dispositivi sono accesi e che siano connessi alla rete dell'officina o rispettivamente al dispositivo XENTRY Tab.

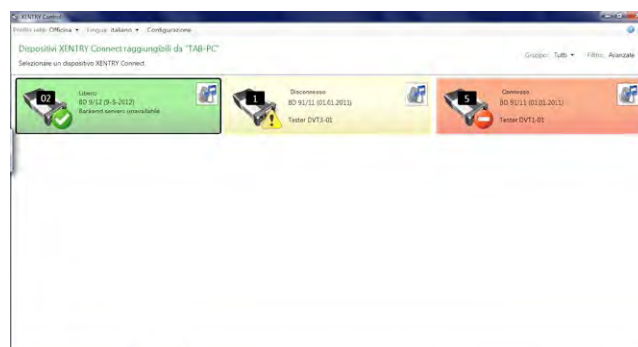






Figura 26: Maschera di selezione XENTRY Control

Avvertenza: il dispositivo XENTRY Connect connesso per ultimo viene sempre raffigurato con bordatura nera ed è inserito nell'elenco in ordine numerico.

8.2.1 Stati di XENTRY Connect

I dispositivi XENTRY Connect vengono visualizzati in diversi stati che indicano all'utente se è possibile connettersi.

Colori delle icone:

	Verde	XENTRY Connect è pronto all'impiego e libero
	Giallo	XENTRY Connect è disconnesso oppure è stato richiesto aiuto
	Rosso	XENTRY Connect è connesso o si trova in fase di configurazione
	Grigio	XENTRY Connect non è configurato o è incompatibile

Esistono i seguenti stati delle icone nella maschera di selezione di XENTRY Control.

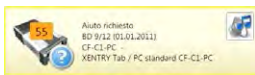


Icona verde + segno di spunta = libero:

il dispositivo XENTRY Connect è configurato e pronto per l'uso, non sono presenti connessioni al dispositivo XENTRY Connect



Icona gialla + punto esclamativo = disconnesso: attualmente sul dispositivo XENTRY Connect non è presente alcuna connessione visiva. Tuttavia l'ultimo utente da questo dispositivo XENTRY Tab ha iniziato una sessione esclusiva alla quale solo lui stesso può riconnettersi dallo stesso dispositivo XENTRY Tab.



Icona gialla + punto interrogativo = aiuto richiesto: al dispositivo XENTRY Connect è connesso un utente che ha richiesto aiuto



Icona grigia + ruote dentate = non configurato: il dispositivo XENTRY Connect non dispone ancora di una configurazione valida



Icona rossa + ruote dentate = in fase di configurazione:

il dispositivo XENTRY Connect è attualmente in fase di configurazione

Avvertenza: questa icona compare anche in caso di commutazione del profilo di rete (officina - Service24h e viceversa)




Icona rossa + simbolo per divieto di accesso = connesso:

un altro utente ha una connessione visiva al dispositivo XENTRY Connect



Icona grigia + punto interrogativo = incompatibile: questo

stato rappresenta un caso speciale. Esso si verifica quando le versioni software di XENTRY Connect e XENTRY Tab sono diverse (=incompatibili). Di conseguenza non è possibile la connessione del dispositivo XENTRY Connect.

In questo caso verificare la versione software di XENTRY Control sul dispositivo XENTRY Tab in uso (XENTRY Control - fare clic nella barra di menu in alto a destra su ) e la versione del disco Blu-ray (BD) installato sul dispositivo XENTRY Connect (sul display premere il tasto per informazioni). Se le versioni sono diverse, eseguire un aggiornamento attuale.

8.2.2 Menu e indicazioni nella maschera di selezione XENTRY Control

Nel seguente esempio vengono spiegate le aree di comando della maschera di selezione XENTRY Control:

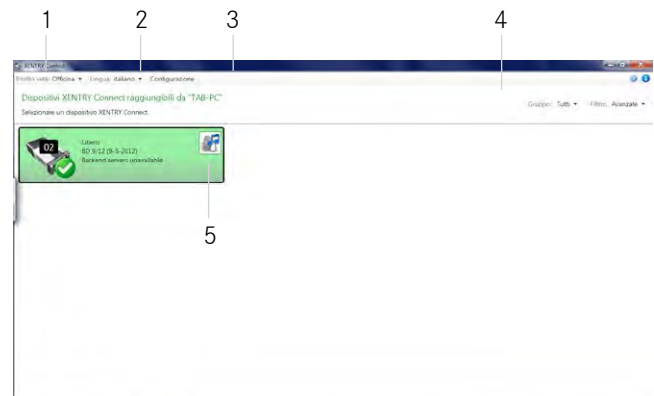


Figura 27: Maschera di selezione in XENTRY Control

Le seguenti attività possono essere eseguite dalla maschera di selezione e dal menu:

Menu:

1. Profilo di rete: qui è possibile commutare tra i profili di rete "Officina" e "Service24h". Qui si commuta ad un altro profilo di rete per il dispositivo XENTRY Tab.
2. Lingua: qui è possibile commutare la lingua. Ad un dispositivo XENTRY Connect selezionato viene applicata automaticamente questa lingua se in fase di connessione ciò viene confermato dall'utente. Dopo la commutazione della lingua compare di nuovo un'icona verde - l'utente deve riconnettersi al dispositivo XENTRY Connect.

Avvertenza: solo qui è possibile la commutazione della lingua del sistema e del software. La commutazione della lingua in XENTRY Diagnostics finora disponibile è pertanto disattivata con decorrenza immediata.

Avvertenza: qualora sul dispositivo XENTRY Tab/sul PC standard sia installata una lingua non supportata da XENTRY Control, verrà automaticamente selezionato l'inglese come lingua in XENTRY Control.

Avvertenza: PC standard: sul PC standard la lingua di XENTRY Control dipende unicamente dal formato di lingua memorizzato nel sistema operativo. Prima del primo avvio di XENTRY Control si deve pertanto impostare la lingua desiderata nel sistema operativo.

3. Configurazione: ConfigAssist viene avviato. Dettagli in merito sono contenuti nel capitolo "Prima messa in servizio".
4. Gruppo: se per i dispositivi sono definiti dei gruppi, è possibile impostare il gruppo desiderato. In questo modo la visualizzazione in officine grandi con molti dispositivi XENTRY Connect risulta più chiara e semplificata. La definizione dei gruppi va impostata durante la messa in servizio/configurazione, è necessaria la configurazione avanzata (vedi a tale proposito il capitolo relativo alla "Messa in servizio avanzata")
5. Segnale acustico di localizzazione: facendo clic sull'icona dell'altoparlante, sul dispositivo XENTRY Connect viene attivato un segnale acustico di localizzazione e i LED iniziano a lampeggiare, il che facilita la localizzazione del dispositivo in officina; inoltre può essere verificata la raggiungibilità.

8.3 Lavorare con XENTRY Control e XENTRY Connect

Per l'avvio di una sessione di diagnosi è sempre necessario connettersi tramite il software XENTRY Control ad un dispositivo XENTRY Connect. Non appena la connessione con il dispositivo XENTRY Connect è stata stabilita, viene visualizzato il Diagnosis Desktop. Il Diagnosis Desktop mostra l'interfaccia utente del dispositivo XENTRY Connect con tutti i programmi ivi disponibili. La seguente figura mostra la struttura basilare del Diagnosis Desktop.

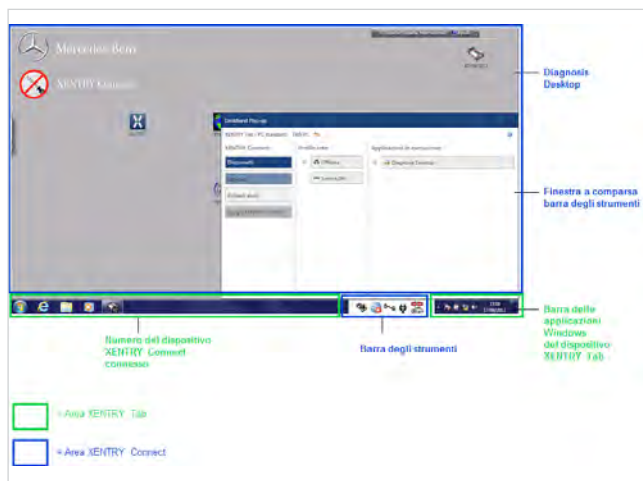


Figura 28: Diagnosis Desktop sul dispositivo XENTRY Connect

Facendo clic sul dispositivo XENTRY Connect in basso nella barra delle applicazioni Windows (nella figura "Numero del dispositivo XENTRY Connect connesso") è possibile commutare tra il Diagnosis Desktop e il desktop di XENTRY Tab. Facendo clic sull'icona della barra delle applicazioni Windows, la visualizzazione XENTRY Control viene ridotta a icona oppure ingrandita. Tutte le aree a sfondo grigio, come il Diagnosis Desktop e la barra degli strumenti, fanno parte di XENTRY Connect. Segue una descrizione dettagliata delle singole parti dell'interfaccia utente di XENTRY Control.

8.3.1 Barra degli strumenti

La barra degli strumenti visualizza i diversi stati del dispositivo XENTRY Connect attualmente connesso. Per questo motivo essa compare solo quando è presente una connessione ad un dispositivo XENTRY Connect.


La barra degli strumenti si trova sempre a destra sul margine inferiore della schermata, nella barra delle applicazioni del dispositivo XENTRY Tab:





Figura 29:
Barra degli strumenti

Essa contiene le seguenti informazioni:





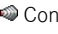

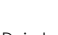
1. **Dispositivo XENTRY Connect e relativo numero:** si tratta del dispositivo XENTRY Connect al quale si è connessi attualmente.
2. **Sistemi back-end (ad es. TIPS, WIS, ecc.):** viene visualizzato lo stato della connessione ai server back-end dell'infrastruttura dal dispositivo XENTRY Connect attualmente connesso.

 Tutte le connessioni back-end sono disponibili.

 Non tutte le connessioni back-end sono disponibili. Almeno un server back-end non è raggiungibile.

 Attualmente non è disponibile alcuna connessione back-end sul dispositivo XENTRY Connect.

3. **Tipo di connessione:** WLAN o LAN. L'icona serve a indicare se il dispositivo XENTRY Connect è connesso via cavo o senza fili con la rete o rispettivamente il dispositivo XENTRY Tab.

-  Connessione LAN via cavo attiva
-  Connessione WLAN attiva, intensità di campo WLAN dall'80 al 100 %
-  Connessione WLAN attiva, intensità di campo WLAN dall'60 al 80 %
-  Connessione WLAN attiva, intensità di campo WLAN dall'40 al 60 %
-  Connessione WLAN attiva, intensità di campo WLAN dall'20 al 40 %
-  Connessione WLAN attiva, intensità di campo WLAN inferiore al 20 %
-  Nessuna connessione WLAN / Nessuna intensità di campo WLAN

4. **Alimentazione elettrica/accumulatore:** l'icona indica se il dispositivo XENTRY Connect attualmente connesso viene alimentato esternamente con corrente o tramite l'accumulatore.

- In caso di alimentazione tramite l'alimentatore viene visualizzato un connettore a spina
- In caso di alimentazione tramite l'accumulatore viene visualizzata una batteria con cinque diversi livelli di carica (passando da verde a giallo fino a rosso)

- 🔌 L'accumulatore è in fase di ricarica e il dispositivo XENTRY Connect viene alimentato esternamente con corrente.
- 🔋 Funzionamento ad accumulatore. Livello di carica 80 % - 100%
- 🔋 Funzionamento ad accumulatore. Livello di carica 60 % - 80%
- 🔋 Funzionamento ad accumulatore. Livello di carica 40 % - 60%
- 🔋 Funzionamento ad accumulatore. Livello di carica 20 % - 40%
- 🔋 Funzionamento ad accumulatore. Livello di carica 0 % - 20%

5. Connettore di diagnosi:

la figura mostra un veicolo con i seguenti stati:

- 🔌 Connettore a spina OBD innestato, morsetto 30 riconosciuto, collegamento al veicolo presente.
- 🔌 Connettore a spina OBD non innestato, morsetto 30 non riconosciuto, collegamento al veicolo non presente.

8.3.2 Deskband Pop-Up

Facendo clic su un'area qualsiasi nella barra degli strumenti si apre la finestra a comparsa della barra degli strumenti (Deskband Pop-up).

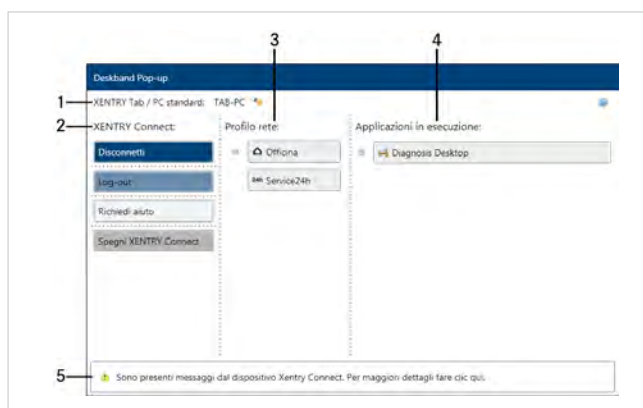


Figura 30: Finestra a comparsa della barra degli strumenti

- Nella riga superiore si vede il nome del dispositivo XENTRY Tab attualmente connesso al dispositivo XENTRY Connect.
- L'area principale della finestra a comparsa della barra degli strumenti è suddivisa in tre colonne. Nell'area XENTRY Connect è possibile influenzare la sessione attualmente in corso.

- **Disconnetti:** l'utente interrompe la connessione visiva al dispositivo XENTRY Connect, tutte le applicazioni (ad es. XENTRY Diagnostics) continuano ad essere in esecuzione. Il dispositivo viene segnalato come occupato agli altri utenti e solo l'utente originario potrà riconnettersi ad esso in qualsiasi momento dal suo dispositivo XENTRY Tab. Tale procedimento può essere utile ad es. per il test breve, la messa in servizio e programmazioni di centraline di comando.
- **Log-out:** l'utente effettua il log-out dal dispositivo XENTRY Connect attualmente connesso e libera il dispositivo per l'uso nella rete, tutte le applicazioni e le procedure di diagnosi in esecuzione vengono arrestate. Ora il dispositivo potrà essere utilizzato anche da altri utenti.
- **Spegni XENTRY Connect (stand-by):** qui è possibile disinserire direttamente il dispositivo XENTRY Connect (stand-by). Va considerato che se il dispositivo XENTRY Connect è ancora collegato al veicolo tramite OBD, esso si reinserisce automaticamente. Affinché il dispositivo XENTRY Connect possa passare alla modalità stand-by, il collegamento al veicolo deve essere staccato.
- **Richiedi aiuto:** tramite questo pulsante di comando è possibile richiedere aiuto. Ciò significa che è possibile richiedere l'aiuto di un collega se nell'attuale sessione di diagnosi si presenta un problema che l'utente non è in grado di risolvere autonomamente oppure se l'utente vuole far vedere qualcosa ad un collega.

Se un collega presta aiuto, vale a dire in presenza di una vista passiva o attiva del dispositivo XENTRY Tab, nella riga superiore della finestra a comparsa della barra degli strumenti vengono visualizzate icone supplementari che indicano quale utente detiene il comando e quale assiste passivamente.

- 👤 = vista passiva
- 👤👤 = vista attiva

Facendo clic su "Richiedi aiuto" il dispositivo XENTRY Connect viene visualizzato nel modo seguente nella maschera di selezione di XENTRY Control:



Figura 31: Indicazione dell'icona quando è stato richiesto aiuto

Ogni dipendente in officina potrà quindi connettersi al dispositivo XENTRY Connect interessato facendo clic sull'icona. L'utente che ha richiesto aiuto viene informato tramite un corrispondente messaggio di avviso che può confermare o rifiutare. Dopo la conferma del messaggio di avviso si distingue tra vista attiva e passiva.

Vista attiva significa che questo utente detiene il comando per il dispositivo XENTRY Connect.

In caso di **vista passiva** l'utente può solo assistere passivamente osservando le azioni effettuate dall'utente che detiene il comando (= utente con vista attiva). In caso di richiesta di aiuto è anche possibile che l'utente che ha richiesto l'aiuto consegni il comando al collega passando lui stesso in questo modo alla vista passiva. In qualsiasi momento è possibile richiedere di nuovo il comando al collega e anche restituirglielo nuovamente.

3. Nell'area del profilo di rete esiste la possibilità di modificare il profilo di rete, vale a dire è possibile commutare tra modalità officina e Service24h. In questo modo entrambi i dispositivi vengono commutati contemporaneamente nel profilo di rete selezionato.
4. Nell'area delle applicazioni in esecuzione viene fornita una panoramica di tutte le applicazioni attualmente in esecuzione sul dispositivo XENTRY Connect. In quest'area è possibile passare ad un'altra applicazione in esecuzione.
5. La riga inferiore della finestra a comparsa della barra degli strumenti serve per l'indicazione di stato, ad es. in presenza di eventuali errori o avvisi.


Un ulteriore clic nell'area fuori dalla finestra a comparsa della barra degli strumenti oppure di nuovo sulla barra degli strumenti chiude la finestra a comparsa della barra degli strumenti.

9 Strumenti operativi

Oltre a XENTRY Control, sul dispositivo XENTRY Tab o sul Diagnosis Desktop del dispositivo XENTRY Connect sono disponibili ancora altri strumenti operativi utili.

9.1 Support Tool

Il Support Tool è presente come collegamento sul desktop del dispositivo XENTRY Tab dopo aver caricato il DVD di aggiornamento XENTRY Tab/PC standard.

Lo strumento viene richiamato tramite il collegamento  .

Il Support Tool offre una possibilità rapida per raggruppare tutti i dati e le informazioni necessari per l'assistenza e reperire manuali e moduli. Esso offre inoltre una possibilità facile per creare screenshot.

Il Support Tool serve in primo luogo a raccogliere i dati necessari per un ticket di supporto per lo User Help Desk di diagnosi. In caso di elaborazione del ticket tramite XSF, il rispettivo dipendente dello User Help Desk di diagnosi sarà lieto di guidare l'utente attraverso il Support Tool e di aiutarlo nel reperimento di tutte le informazioni necessarie per una rapida analisi e risoluzione del problema.

Il Support Tool offre diversi menu.

• XENTRY Connect:

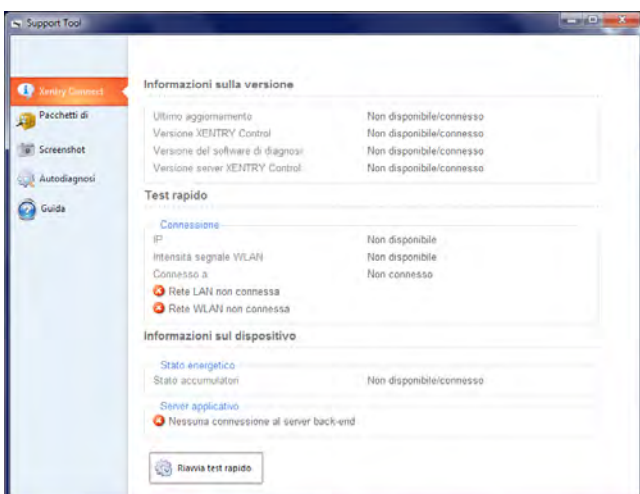


Figura 32: Panoramica del Support Tool per XENTRY Connect

Qui sono reperibili informazioni sulla versione e sul dispositivo e un test rapido del dispositivo XENTRY Connect.

• Pacchetti di supporto

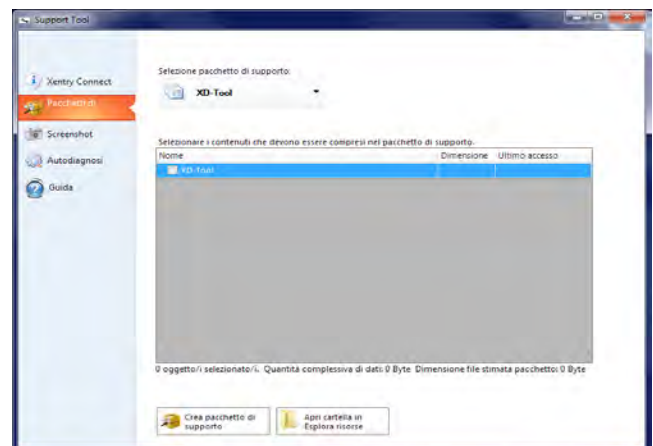


Figura 33: Panoramica pacchetti di supporto

Alla voce "Pacchetti di supporto" è possibile selezionare tramite un menu a discesa il pacchetto di supporto che si vuole creare. Successivamente si possono selezionare screenshot e file log spuntando le relative voci e fare quindi clic su "Crea pacchetto di supporto". I file possono quindi essere richiamati tramite il pulsante "Apri cartella in Esplora risorse".

• Screenshot

Alla voce di menu "Screenshot" è possibile creare e selezionare degli screenshot. Facendo clic sul pulsante "Screenshot" il Support Tool viene ridotto a icona.

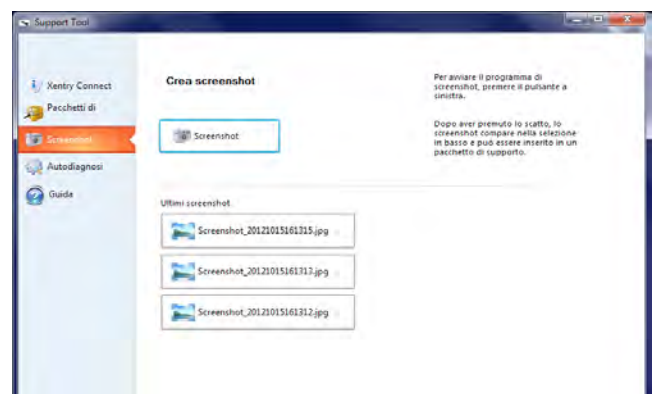


Figura 34: Panoramica screenshot

Viene visualizzato il "dispositivo di scatto":



Figura 35: Dispositivo di scatto per la creazione di screenshot tramite il Support Tool

È quindi possibile passare alla schermata di cui si vuole realizzare uno screenshot. Facendo clic sul dispositivo di scatto viene creato uno screenshot che viene salvato e visualizzato nell'elenco del Support Tool.

Facendo clic sullo screenshot creato "Screenshot_(data_ora).jpg" questo viene visualizzato.

• Autodiagnosi

Alla voce di menu "Autodiagnosi" è possibile eseguire diverse autodiagnosi di XENTRY Connect, in modo da ottenere informazioni dettagliate in caso di irregolarità.

Facendo clic su "Autodiagnosi" si apre la Gestione autodiagnosi.

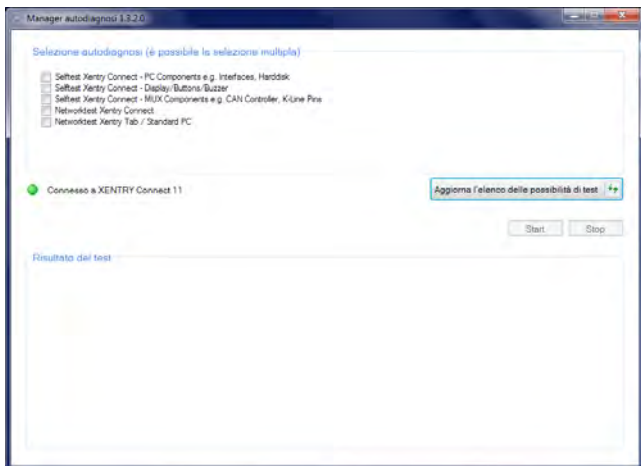


Figura 36: Maschera di selezione autodiagnosi nel Support Tool

Si può scegliere tra cinque autodiagnosi diverse:

1. Pacchetto base di test 2 (XENTRY Connect + autodiagnosi)
2. Pacchetto base di test 3 (XENTRY Connect + autodiagnosi HMI)
3. Pacchetto base di test 4 (XENTRY Connect + autodiagnosi MUX)
4. Autodiagnosi XENTRY Connect + autodiagnosi della rete
5. Autodiagnosi client XENTRY Connect + autodiagnosi della rete

• Guida

Numerosi moduli, istruzioni ed informazioni sono raggruppati alla voce di menu "Guida". I documenti sono stati trasferiti dal sistema informativo INFO nel Support Tool.

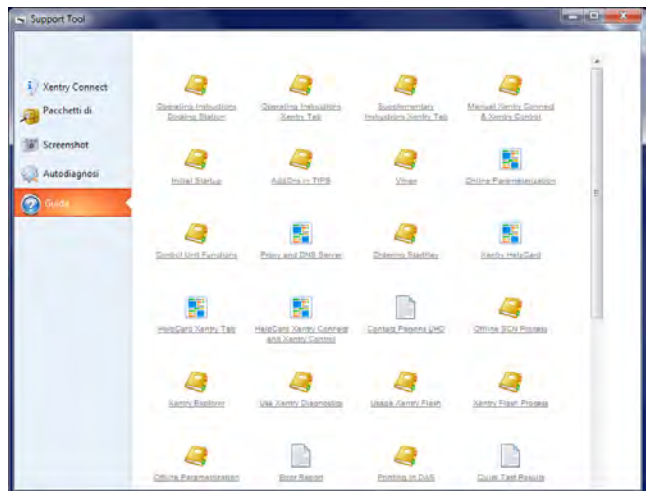



Figura 37: Guida nel Support Tool

9.2 StartKey Center

Lo StartKey Center si trova sul Diagnosis Desktop del dispositivo XENTRY Connect in uso .

Dopo l'avvio dello StartKey Center viene visualizzata la seguente maschera:

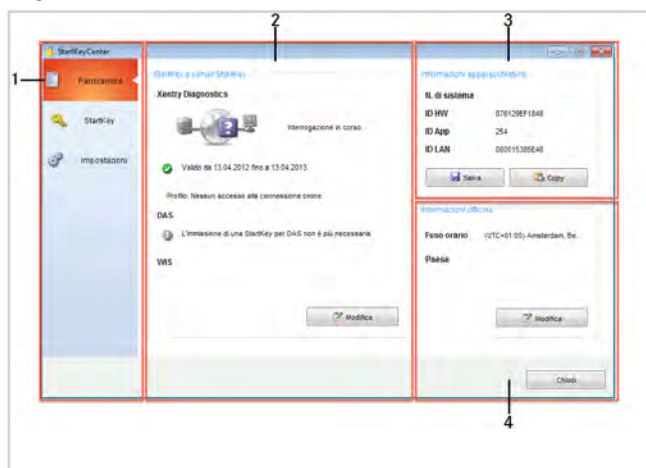


Figura 38: Panoramica StartKey Center

- 1 Menu dello StartKey Center
- 2 StartKey e server licenze: validità delle StartKey, interrogazione server licenze
- 3 Informazioni apparecchiatura: n. di sistema, ID HW, ID APP, ID LAN
- 4 Informazioni officina: fuso orario e Paese

Avvertenza: Per il caricamento della StartKey tramite chiavetta USB quest'ultima deve essere inserita sul dispositivo XENTRY Tab.

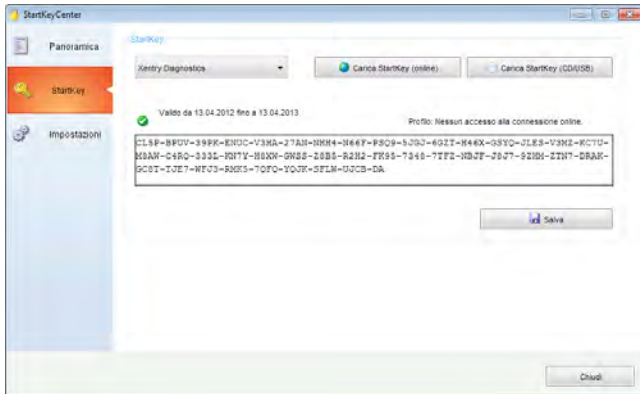


Figura 39: Panoramica StartKey

Nella scheda “Impostazioni” è possibile impostare il fuso orario.

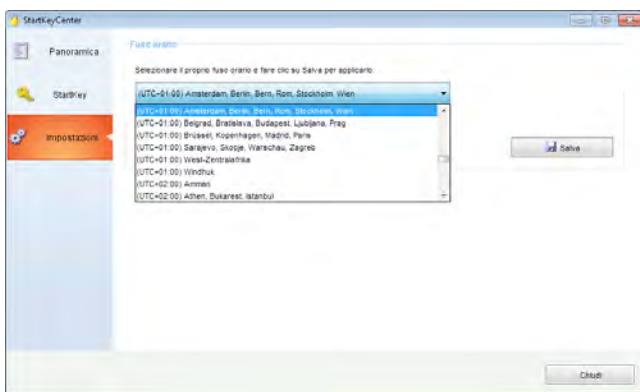



Figura 40: Impostazioni

Avvertenza: Al momento del caricamento della StartKey, impostare anche il proprio fuso orario nella scheda “Impostazioni”.

Ulteriori informazioni in merito al caricamento delle StartKey sono contenute nel capitolo “Prima messa in servizio”.

9.3 UpdateAssist

L'UpdateAssist viene avviato tramite il collegamento  sul dispositivo XENTRY Tab dopo il caricamento del DVD con il software XENTRY Control per XENTRY Tab/PC standard.

L'UpdateAssist serve per supportare l'utente durante l'esecuzione di aggiornamenti o in caso di un ripristino del sistema sul dispositivo XENTRY Tab o XENTRY Connect. L'assistente guida l'utente passo per passo attraverso la procedura.

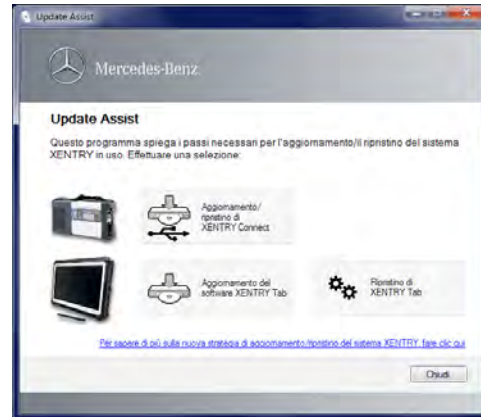


Figura 41: Panoramica UpdateAssist

Nella maschera iniziale è possibile selezionare il dispositivo per il quale si vuole eseguire l'aggiornamento o il ripristino. Esistono aggiornamenti sia per XENTRY Connect (ciclo normale di aggiornamento ogni 2 mesi) che per XENTRY Tab (a frequenza irregolare).

Avvertenza: Per XENTRY Connect il ripristino corrisponde ad una normale procedura di aggiornamento, in quanto XENTRY Connect viene ripristinato ad ogni aggiornamento.

Ulteriori informazioni in merito alla procedura di aggiornamento sono contenute nel capitolo “Aggiornamento & ripristino”.

9.4 AddOn Center

Anche in futuro il sistema continua ad essere aggiornato all'occorrenza con gli aggiornamenti online, i cosiddetti add-on. Questi ultimi vengono scaricati automaticamente in background non appena il sistema si connette alla rete. L'installazione degli add-on avviene in automatico nel momento in cui si arresta il dispositivo (analogamente a come avviene per gli aggiornamenti Windows).

Per poter visionare gli add-on installati o per avviare l'installazione manualmente, è disponibile lo strumento AddOn Center. Lo strumento è operativo sia sul dispositivo XENTRY Tab che sul dispositivo XENTRY Connect.

Il richiamo sul dispositivo XENTRY Connect avviene tramite il collegamento sul Diagnosis Desktop.



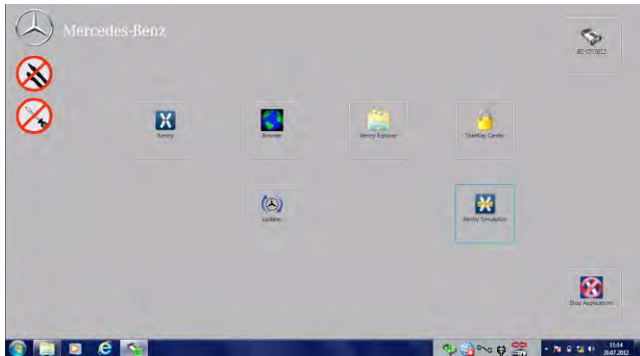



Figura 42: Diagnosis Desktop sul dispositivo XENTRY Connect

Facendo clic su questo pulsante di comando si apre la seguente finestra:



- 1 = Aggiornamento della maschera di visualizzazione
- 2 = Avvio per lo scaricamento degli add-on selezionati.
È attivato il download automatico.
- 3 = Avvio per l'installazione degli add-on selezionati.
È attivata l'installazione automatica degli add-on.
- 4 = Impostazioni per la ricerca degli add-on, per il download e l'installazione.
- 5 = Informazioni sul sistema: panoramica degli add-on già installati sul sistema.
- 6 = Visualizzazione degli add-on disponibili

Relativo a 4: Tramite il pulsante di comando  è possibile modificare le impostazioni per la ricerca, il download e l'installazione di add-on.



Avvertenza: Consigliamo di non modificare le impostazioni esistenti in modo da ricevere sempre automaticamente eventuali add-on disponibili.

Relativo a 5




Tramite il pulsante di comando  è possibile farsi visualizzare una panoramica di tutti gli add-on installati sul sistema in uso. Tali informazioni possono essere di aiuto in un eventuale caso di supporto.



Figura 43: Informazioni sul sistema

Facendo clic sull'icona  è possibile esportare l'elenco, facendo clic sull'icona  si può uscire dalla schermata.

10 Aggiornamento & ripristino

Con l'ausilio del Blu-ray Disc (BD) con il software XENTRY Connect e il DVD di aggiornamento software XENTRY Control per XENTRY Tab/PC standard, i sistemi vengono aggiornati ad intervalli regolari.

Con l'ausilio del Blu-ray Disc (BD) con il software XENTRY Connect e il DVD di aggiornamento software XENTRY Control per XENTRY Tab/PC standard, i sistemi vengono aggiornati ad intervalli regolari. L'UpdateAssist visualizza i passi necessari per l'aggiornamento o il ripristino e viene automaticamente avviato se è stato eseguito un aggiornamento o un ripristino. Ulteriori informazioni in merito all'UpdateAssist sono contenute nel capitolo "UpdateAssist".

Al termine di un aggiornamento o un ripristino del dispositivo XENTRY Connect è possibile selezionare determinati dati salvati o specifici dell'utente (come StartKey, configurazione della rete, impostazione della lingua, configurazioni delle applicazioni, informazioni sull'officina) in modo che vengano applicati.

10.1 Aggiornamento di XENTRY Connect

10.1.1 XENTRY Connect Software Blu-ray Disc

Il dispositivo XENTRY Connect o rispettivamente il software sul dispositivo XENTRY Connect viene aggiornato con la consueta frequenza, ossia ogni 2 mesi. A tale scopo l'utente riceve il BD con il software XENTRY Connect che va quindi caricato sul dispositivo XENTRY Connect con l'ausilio del lettore Blu-ray (collegamento tramite il cavo Y USB). Informazioni su come eseguire un aggiornamento sul dispositivo XENTRY Connect e a cosa prestare attenzione, sono contenute nel capitolo "UpdateAssist".

Avvertenza: Assicurare che sia il dispositivo XENTRY Connect che il lettore Blu-ray siano collegati ad una fonte di alimentazione elettrica.

Successivamente l'utente può decidere quali dati (ad es. StartKey) e impostazioni (ad es. configurazione della rete) devono essere nuovamente messi a disposizione dopo l'aggiornamento.

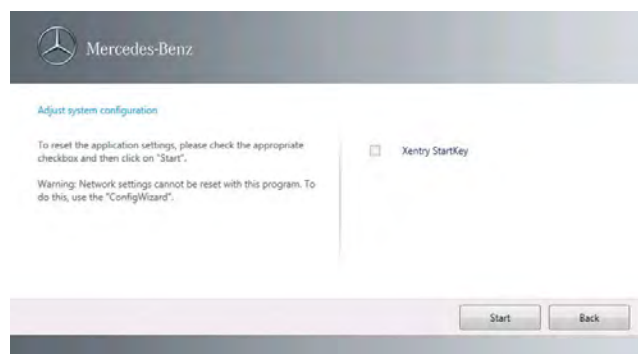


Figura 44: ripristino dei dati specifici dell'utente

10.1.2 Aggiornamento online (add-on) di XENTRY Connect

Anche in futuro il sistema continua ad essere aggiornato automaticamente con gli aggiornamenti online, i cosiddetti add-on. Per ulteriori informazioni consultare il capitolo "AddOn Center".

10.2 Ripristino di XENTRY Connect

Per effettuare il ripristino del dispositivo XENTRY Connect è sufficiente installare un BD attuale con il software XENTRY Connect, ossia effettuare un normale aggiornamento. L'aggiornamento è un'immagine del sistema che ripristina il sistema originario ed elimina eventuali errori presenti (ripristino del sistema e procedura di aggiornamento sono identici). I dati specifici dell'utente (utente, lingua, ecc.) rimangono comunque preservati. Seguire le istruzioni per l'aggiornamento fornite nel capitolo precedente.

10.3 Aggiornamento di XENTRY Tab

10.3.1 DVD di aggiornamento software XENTRY Control per XENTRY Tab/PC standard

Per il dispositivo XENTRY Tab viene fornito ad intervalli irregolari il "DVD di aggiornamento software XENTRY Control per XENTRY Tab/PC standard".

Con questo DVD vengono aggiornate le seguenti applicazioni Daimler:

- XENTRY Control
- Tester di diagnosi XENTRY (solo sul dispositivo XENTRY Tab)
- Support Tool
- Update Assist
- Programma antivirus

Informazioni su come eseguire un aggiornamento sul dispositivo XENTRY Tab e a cosa prestare attenzione, sono contenute nel capitolo "UpdateAssist".

10.3.2 Aggiornamento online (add-on) di XENTRY Tab

Anche per il dispositivo XENTRY Tab/PC standard in futuro saranno forniti automaticamente degli aggiornamenti online, i cosiddetti add-on. Per ulteriori informazioni consultare il capitolo "AddOn Center".

10.3.3 Aggiornamenti Windows sul dispositivo XENTRY Tab

Gli aggiornamenti Windows devono essere regolarmente installati sul dispositivo XENTRY Tab. Gli aggiornamenti servono per proteggere il sistema da eventuali attacchi e chiudono falle di sicurezza presenti nel sistema operativo. L'installazione degli aggiornamenti è inoltre necessaria per l'esecuzione corretta delle applicazioni e in caso di irregolarità serve a garantire l'assistenza rapida che permetterà la risoluzione dei problemi presentatisi. In presenza della connessione Internet, gli aggiornamenti Windows vengono scaricati automaticamente in background sul dispositivo XENTRY Tab ed installati. Dopo un riavvio il dispositivo XENTRY Tab è di nuovo pronto all'uso.

Avvertenza: Assicurarsi che nel pannello di controllo del dispositivo XENTRY Tab sia attivata l'opzione "Installazione automatica degli aggiornamenti Windows" e fare in modo che gli aggiornamenti possano essere scaricati regolarmente.


10.3.4 Aggiornamento programma antivirus

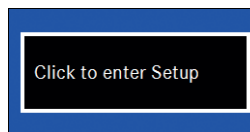
Con il DVD software XENTRY Control per XENTRY Tab/PC standard sul dispositivo XENTRY Tab viene installato un programma antivirus al momento della prima messa in servizio. Prestare attenzione ad aggiornare autonomamente il programma antivirus ad intervalli regolari in modo da garantire la protezione antivirus del dispositivo e della rete dell'officina. Per l'aggiornamento è necessaria una connessione Internet.

10.4 Ripristino XENTRY Tab

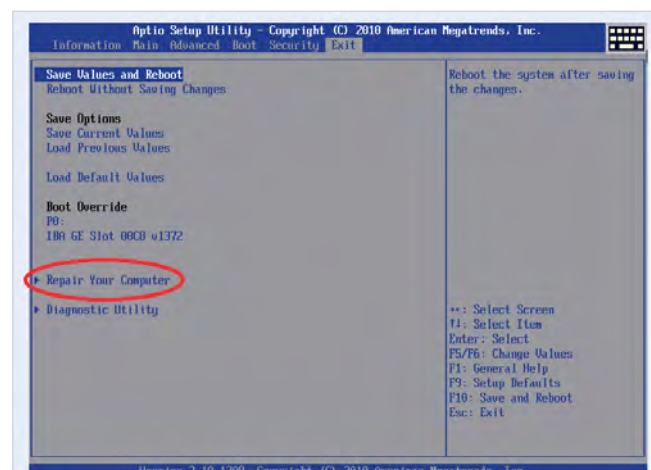
In caso di problemi è possibile effettuare il ripristino del dispositivo XENTRY Tab e del software XENTRY Tab tramite un meccanismo di riparazione.

Avvertenza: fare il back-up di tutti i dati specifici dell'utente su un'unità esterna prima di effettuare il ripristino. Il ripristino cancella tutti i dati propri dell'utente ed eventuali software da lui installati.

Per avviare il ripristino, riavviare il dispositivo XENTRY Tab e, in fase di avvio, fare o brevemente clic sul pulsante funzione con la chiave  oppure fare clic in alto a sinistra sul testo:



Dopodiché selezionare sull'interfaccia utente visualizzata in alto nel menu la voce "Exit" e quindi l'opzione "Repair Your Computer".



Dopodiché si avvia il ripristino. Seguire le finestre di dialogo visualizzate sullo schermo. In un ulteriore passo l'utente viene invitato a configurare Windows ex novo. I relativi passi sono analoghi alla prima messa in servizio. Per ulteriori informazioni relative alla configurazione di Windows consultare il capitolo "Prima messa in servizio & configurazione".

11 Manutenzione & assistenza

11.1 Diagnose User Help Desk (UHD)

Segnalare tutti gli errori, danni o guasti del sistema immediatamente allo User Help Desk.

Lo User Help Desk fornisce inoltre aiuto per:

- tutti i quesiti tecnici informatici relativi a XENTRY Kit
- problemi con l'hardware XENTRY Kit
- problemi con il sistema operativo Windows 7 di XENTRY Kit
- problemi con il software applicativo XENTRY Kit
- domande degli utenti del genere "Come può la funzione...", "Cosa fare se ...", ecc.

Il supporto in caso di domande specifiche su veicoli viene svolto, come in precedenza, dalle note funzioni di supporto.

Lo User Help Desk di diagnosi è reperibile nelle diverse lingue e nei giorni e orari riportati in basso:

Contatto		
Fax: +49 (0) 1805-223 363		
E-mail: stardiagnosis.support@daimler.com		
Lingua	Telefono	Orario d'ufficio
Tedesco (CET)	+49 (0) 1085-223 333	Lun-Ven 07.00-20.00 Sab 07.00-14.00
Inglese (CET)	+49 (0) 1805-223 332	Lun-Ven 00.00-24.00 Sab 00.00-24.00
Spagnolo (CET)	+49 (0) 1805-223 331	Lun-Ven 07.00-20.00 Sab 07.00-14.00
Francese (CET)	+49 (0) 1805-223 330	Lun-Ven 07.00-20.00 Sab 07.00-14.00
Italiano (CET)	+49 (0) 1805-223 329	Lun-Ven 07.00-20.00 Sab 07.00-14.00
Olandese (CET)	+49 (0) 1805-223 342	Lun-Ven 7.00-20.00 Sab 07.00-14.00
Giapponese (JST)	+49 (0) 1805-223 342	Lun-Ven 07.00-22.00 Sab 07.00-19.00

Una panoramica attuale degli orari e dei numeri di telefono è inoltre reperibile nell'After-Sales Portal Mercedes-Benz al percorso: Prodotti & Soluzioni -> Supporto prodotti -> Richiesta di diagnosi Prima di rivolgersi all'assistenza tecnica, preparare tutte le informazioni necessarie, come ad es. il numero di sistema.

11.2 N. di ordinazione per articoli accessori

Segue un elenco degli articoli accessori per XENTRY Kit.

N. di ordinazione	Denominazione articolo
XENTRY Tab	
6511 9212 99z	Alimentatore XENTRY Tab
6511 9205 99z	Pennino stilo XENTRY Tab (3 pezzi) Pennino stilo XENTRY Tab con cordicella e panno detergente
6511 9221 99z	Cavo rete di bordo 12/24 volt per XENTRY Tab
6511 9222 99z	Stazione di ricarica accumulatore per XENTRY Tab
6511 9215 99z	Stazione di docking per XENTRY Tab
6511 9220 99z	Pellicola protettiva per XENTRY Tab
6511 9203 99z	Accumulatore XENTRY Tab
XENTRY Connect	
	Alimentatore XENTRY Connect
	Cavo di collegamento da XENTRY Connect a XENTRY Tab/PC standard
6511 9102 99z	Valigetta per sistema di diagnosi XENTRY
6511 2838 99z	Adattatore USB-to-RS232 (necessario per l'utilizzo della SBC Flashbox sul dispositivo XENTRY Connect)
	Stazione di docking per XENTRY Connect
6511 9103 99z	Accumulatore XENTRY Connect
	Kit di minuteria per XENTRY Connect
6511 2401 99z	Cavo da XENTRY Connect al veicolo (a 8 poli/monitoring)
6511 2421 99z	Cavo da XENTRY Connect al veicolo (a 14 poli)
6511 2541 99z	Cavo da XENTRY Connect al veicolo (a 16 poli/OBD)
Accessori per tutte le varianti	
6511 9117 99z	Lettore Blu-ray per sistema di diagnosi XENTRY/con alimentatore
6511 9120 99z	Alimentatore per lettore Blu-ray sistema di diagnosi XENTRY

Anche il modulo di ordinazione attuale è reperibile nell'After-Sales Portal Mercedes-Benz al percorso Prodotti & Soluzioni -> Prezzi.

12 Avvertenze di sicurezza e responsabilità civile del produttore

Prima dell'uso leggere attentamente le seguenti avvertenze di sicurezza e per l'uso. LE PRESENTI AVVERTENZE DI SICUREZZA DEVONO ESSERE ASSOLUTAMENTE RISPETTATE!


12.1 Avvertenze di sicurezza generali


Per il lavoro con i sistemi di diagnosi valgono determinate norme di sicurezza, come del resto per tutti gli altri lavori che si svolgono all'interno di un'officina. In questa sede non saranno comunque fornite delle istruzioni di sicurezza specifiche per ogni singolo componente, in quanto la validità di quanto specificato potrà essere estesa anche ai componenti non trattati.

1. Prima di utilizzare il dispositivo, leggere tutte le istruzioni contenute nella documentazione fornita in dotazione.
2. Attenersi alle istruzioni per l'installazione contenute in questa guida dell'utente.
3. Utilizzare il sistema solo in conformità alle indicazioni del produttore, in caso contrario la sicurezza può risultare pregiudicata.
4. Utilizzare solo componenti appartenenti al sistema compresi nella dotazione e prestare attenzione alle descrizioni contenute nella presente guida dell'utente.
5. Non utilizzare mai i componenti del sistema nelle vicinanze di fiamme libere o di sostanze chimiche liquide.
6. Durante l'impiego dei sistemi si può verificare la formazione interna di scintille con eventuali scariche elettrostatiche conseguenti. Per questo motivo, per tutti gli interruttori, i connettori a spina e altre fonti di ignizione deve essere rispettata una distanza minima da terra di 46 cm, come misura per evitare esplosioni.
7. Mantenere una distanza minima di 13 cm tra apparecchi elettrici in grado di creare un forte campo magnetico (ad es. motori, magneti, televisori, frigoriferi e altoparlanti grandi) e il computer.
8. Utilizzare solo cavi di alimentazione omologati.
9. Non si devono impiegare cavi difettosi né componenti del sistema rotti o danneggiati.
10. Non utilizzare il dispositivo con cavi difettosi o dopo che si sono verificati danni (ad es. in seguito ad una caduta) prima di averlo fatto controllare e/o riparare da personale autorizzato.
11. Qualora si renda necessario l'impiego di una prolunga, utilizzare solo cavi idonei, approvati per l'assorbimento di corrente, in quanto i collegamenti non idonei possono surriscaldarsi e causare incendi.
12. Fare attenzione ad una corretta posa dei cavi priva di ostacoli in cui si possa inciampare, escludendo in questo modo qualsiasi possibilità di danneggiamento durante lo svolgimento del lavoro in officina.
13. Non posare mai i cavi di collegamento in vicinanza di angoli o bordi taglienti e non farli venire a contatto con componenti del veicolo caldi o in movimento.
14. Assicurarsi che la messa a terra sia stata effettuata. Collegare il cavo di alimentazione elettrica ad una presa collegata a terra a regola d'arte!
15. Per evitare il rischio di scosse elettriche, durante un temporale non si devono collegare o scollegare cavi. Altrettanto non vanno eseguiti interventi di installazione, manutenzione o riconfigurazione.
16. Staccare i collegamenti elettrici dall'alimentazione elettrica quando non vengono utilizzati.
17. Non posare i cavi adattatori o di collegamento nelle dirette vicinanze di parti calde. Pericolo di danni!
18. Non posare i cavi adattatori o di collegamento nelle vicinanze di parti sotto alta tensione. Possibilità di interferenze di disturbo!
19. Eventuali pin delle interfacce danneggiati, spezzati o piegati possono causare danni al veicolo/dispositivo e alla salute dell'utente.
20. Far eseguire l'installazione, la manutenzione e la riconfigurazione dei sistemi di diagnosi, così come anche gli interventi di manutenzione e riparazione, solo da personale autorizzato.
21. Non effettuare in proprio eventuali riparazioni. Rivolgersi in questi casi allo User Help Desk.
22. Non tirare mai i cavi per estrarre la spina, ma afferrare la spina stessa.
23. Lasciar raffreddare tutti i componenti prima di trasportarli.
24. Non utilizzare mezzi aggiuntivi per raffreddare il sistema.
25. Onde evitare qualsiasi rischio di esplosione o incendio, non impiegare il sistema nelle vicinanze di serbatoi carburante aperti.
26. Non impiegare il sistema su un fondo umido e non esporlo alla pioggia, in caso contrario ne possono conseguire danni elettrici.

27. Non procedere all'apertura dei componenti con attrezzi per effettuare riparazioni.
28. Eseguire tutti i lavori nel vano motore a motore fermo e ad accensione disinserita. Le parti in moto o surriscaldiate potrebbero provocare lesioni!
29. Nel caso si rendano necessarie verifiche da eseguire sul motore in moto, portare fuori dal vano motore i cavi di misurazione.
30. L'impiego di reti di comunicazione wireless e l'impiego di sistemi all'interno di queste reti sono disciplinati da norme e direttive specifiche vigenti nel relativo Paese. Per informazioni dettagliate in merito rivolgersi alle autorità competenti. Informarsi in merito alle norme specifiche nazionali vigenti per l'impiego di reti di comunicazione wireless nel proprio mercato.

12.2 Avvertenze di sicurezza XENTRY Connect

1. Conservare il dispositivo in un luogo fresco e asciutto.
2. Il dispositivo va impiegato preferibilmente in presenza di una temperatura ambiente di 20°C, ma può essere utilizzato con temperature ambiente che vanno da 0°C a 50°C.
3. Durante il funzionamento la superficie dell'involucro si riscalda. 
4. Il dispositivo deve essere conservato solo in ambienti in cui sia al riparo da polvere e umidità, protetto da spruzzi e gocce d'acqua e in cui venga rispettata una temperatura di stoccaggio compresa tra -20°C e +60°C.
5. Si devono collegare solo dispositivi USB omologati.
6. Utilizzare esclusivamente i cavi previsti.
7. Per l'alimentazione attraverso la presa circolare DC (accanto alle prese USB) è ammesso solo l'alimentatore fornito in dotazione.
8. Le interfacce veicolo specifiche solo per reti di bordo a 12 volt (cavi K a 38 poli) hanno un limite per la tensione di alimentazione pari a 16.0 V. Normalmente in presenza di una tensione di alimentazione nominale di 13.5 V è valido un limite superiore per la tensione di alimentazione di 32 V ed uno inferiore di 8 V.
9. L'apertura di collegamenti a vite dell'involucro deve essere eseguita solo da personale istruito.
10. **ATTENZIONE:** il dispositivo XENTRY Connect, come misura di protezione antideflagrante, deve essere impiegato ad una distanza minima da terra di 46 cm per escludere che gas infiammabili accumulatisi possano infiammarsi!
11. Eventuali rivendicazioni di garanzia o responsabilità conseguenti ad un uso non appropriato del dispositivo non saranno accolte. Altrettanto non sono coperti eventuali danni diretti ed indiretti che possono subentrare in seguito ad un uso non appropriato o scorretto del dispositivo.
12. Qualora una delle disposizioni che disciplinano la garanzia legale dovesse essere inefficace, trova applicazione il diritto della Repubblica Federale Tedesca.

13. Utilizzando dispositivi USB con alimentazione elettrica esterna, la classe di protezione della fonte di alimentazione elettrica impiegata deve essere conforme alle seguenti direttive: Isolato – Classe di protezione II con contrassegno  (secondo VDE 0100 parte 410, 412.2.1.1)

IMPORTANT SAFETY INSTRUCTIONS RELATING TO

1. Read all instructions.
 2. Do not operate equipment with damaged cable or if equipment has been damaged – until it has been examined by a qualified serviceman.
 3. To protect against risk of fire, do not operate equipment in the vicinity of open containers of fuel (gasoline).
 4. To reduce the risk of electric shock, do not use on wet surfaces or expose to rain.
 5. Adequate ventilation should be provided when working on open combustion engines.
 6. Use only as described in the manual. Use only manufacturer's recommended attachments.
 7. **WARNING:** Risk of explosion. This Equipment has Internal Arcing or Sparking Parts Which Should Not Be Exposed To Flammable Vapor. This Equipment Should Be Located At Least 460mm (18 Inches) Above The Floor.
- SAVE THESE INSTRUCTIONS**

12.3 Avvertenze di sicurezza XENTRY Tab

Le avvertenze di sicurezza per il dispositivo XENTRY Tab sono contenute in forma cartacea nella valigetta del sistema.

12.4 Avvertenze di sicurezza tester di diagnosi XENTRY HMS 990 USB

Utilizzare gli ingressi del tester di diagnosi HMS 990 USB solo per la misurazione di tensioni di bordo e correnti di autoveicoli.

12.5 Protezione antifurto

Per proteggere i dispositivi XENTRY Tab e XENTRY Connect contro l'uso non autorizzato è possibile montare un lucchetto di sicurezza per PC (ad es. Kensington-Lock ®). L'apertura predisposta a tale scopo si trova sul lato superiore dei dispositivi.

12.6 Responsabilità civile del produttore

La violazione delle norme qui riportate e la mancata osservanza della presente guida dell'utente possono causare danni. In questo caso Daimler AG declina ogni responsabilità.

13 Certificazioni

13.1 Certificazioni dei dispositivi

13.1.1 XENTRY Connect

Certificato	Paese	XENTRY Connect
CE	Europa	X
UL	USA, Canada	X
GOST-R	Russia	X
MIC	Corea del Sud	X (KC = successore di MIC)
FCC	USA	X
VCCI	Giappone	X
PSE	Giappone	X
Technical Conformity Mark	Giappone	
E1-Mark	Europa	
MIL-ST-810F	Settore militare USA	X (516.5 & 514.5)
	Taiwan	

Per i certificati di conformità, i documenti necessari sono disponibili nella relativa versione valida in base ai rispettivi sistemi di certificazione. Compatibilità elettromagnetica (conformità CE):

Responsabile per la dichiarazione di conformità secondo il paragrafo 5 della Legge sulla compatibilità delle apparecchiature (EMVG) è:

I+ME ACTIA Informatik und Mikro-Elektronik GmbH
Dresdenstr. 17/18
38124 Braunschweig
Germany

13.1.2 XENTRY Tab

Certificato	Paese	XENTRY Tab
CE	Europa	X
UL	USA, Canada	X
GOST-R	Russia	X
MIC	Corea del Sud	X
FCC	USA	X
VCCI	Giappone	X
PSE	Giappone	X
Technical Conformity Mark	Giappone	X
eKMark	Corea del Sud	X
E1-Mark	Europa	X
MIL-ST-810F	Settore militare USA	
	Taiwan	X

Ulteriori informazioni in merito alle certificazioni di XENTRY Tab sono reperibili nel documento di Panasonic «Misure di sicurezza e informazioni regolatorie» accluso alla valigetta.

13.1.3 Lecteur de Blu-ray

Certificato	Paese	Lettore Blu-ray
TÜV / CE	Europa	X
UL / cUL	USA	X
IC	Canada	X
CB	Giappone	X
C-Tick	Australia	X

13.2 Certificazioni WLAN

13.2.1 XENTRY Connect e XENTRY Tab

Paese	WLAN XENTRY Kit	WLAN XENTRY Connect
Abu Dhabi (EAU)	non certificata	non certificata
Afghanistan	non certificata	non certificata
Egitto	non certificata	non certificata
Isole Aland	non certificata	non certificata
Albania	non certificata	non certificata
Algeria	certificata	certificata
Isole Vergini americane	non certificata	non certificata
Oceania americana	non certificata	non certificata
Andorra	non certificata	non certificata
Angola	non certificata	non certificata
Antigua/Barbuda	non certificata	non certificata
Guinea Equatoriale	non certificata	non certificata
Argentina	non certificata	non certificata
Armenia	non certificata	non certificata
Aruba	non certificata	non certificata
Azerbajdzan	non certificata	non certificata
Etiopia	non certificata	non certificata
Oceania australiana	non certificata	certificata
Australia	certificata	certificata
Isole Azzorre	non certificata	certificata
Bahamas	non certificata	non certificata
Bahreïn	non certificata	non certificata
Bangladesh	non certificata	non certificata
Barbados	non certificata	non certificata
Belgio	certificata	certificata
Belize	non certificata	non certificata
Benin	non certificata	non certificata
Bermuda	non certificata	non certificata
Bhutan	non certificata	non certificata
Bolivia	non certificata	non certificata
Bosnia-Erzegovina	certificata	certificata
Botswana	non certificata	non certificata
Brasile	certificata	certificata
Isole Vergini britanniche	non certificata	non certificata
Territorio Brit. Oceano Indiano	non certificata	non certificata
Brunei	non certificata	non certificata
Bulgaria	certificata	certificata
Burkina Faso	non certificata	non certificata
Burundi	non certificata	non certificata
Ceuta/Melilla	non certificata	non certificata
Cile	non certificata	non certificata
Cina, Repubblica Popolare	certificata	certificata
Costa Rica	non certificata	non certificata
Danimarca	certificata	certificata
Rep. Dem. del Congo	non certificata	non certificata
Germania	certificata	certificata
Dominica	non certificata	non certificata
Repubblica Dominicana	non certificata	non certificata
Gibuti	non certificata	non certificata
Dubai (EAU)	non certificata	non certificata

Paese	WLAN XENTRY Kit	WLAN XENTRY Connect
Ecuador	non certificata	non certificata
El Salvador	non certificata	non certificata
Costa d'Avorio	non certificata	non certificata
Eritrea	non certificata	non certificata
Estonia	certificata	certificata
Isole Falkland	non certificata	non certificata
Isole Faroe	non certificata	non certificata
Figi	non certificata	non certificata
Finlandia	certificata	certificata
Francia	certificata	certificata
Polinesia francese	non certificata	non certificata
Guyana francese	non certificata	non certificata
Gabon	non certificata	non certificata
Gambia	non certificata	non certificata
Gaza	non certificata	certificata
Georgia	non certificata	non certificata
Ghana	non certificata	non certificata
Gibilterra	non certificata	non certificata
Grenada	non certificata	non certificata
Grecia	certificata	certificata
Groenlandia	non certificata	non certificata
Gran Bretagna	certificata	certificata
Guadalupe	non certificata	non certificata
Guatemala	non certificata	non certificata
Guernsey	non certificata	non certificata
Repubblica di Guinea	non certificata	non certificata
Guinea Bissau	non certificata	non certificata
Repubblica di Guyana	non certificata	non certificata
Haiti	non certificata	non certificata
Honduras	non certificata	non certificata
Hong Kong	certificata	certificata
India	certificata	certificata
Indonesia	non certificata	non certificata
Iraq	non certificata	non certificata
Iran	non certificata	non certificata
Irlanda	certificata	certificata
Islanda	certificata	certificata
Isle Of Man	non certificata	non certificata
Israele	non certificata	certificata
Italia	certificata	certificata
Giamaica	non certificata	non certificata
Giappone	certificata	certificata
Yemen	certificata	certificata
Jersey	non certificata	non certificata
Giordania	non certificata	non certificata
Isole Cayman	non certificata	non certificata
Cambogia	non certificata	non certificata
Camerun	non certificata	non certificata
Canada	certificata	certificata
Isole Canarie	non certificata	certificata
Repubblica di Capo Verde	non certificata	non certificata
Kazakistan	non certificata	non certificata
Qatar	non certificata	non certificata
Kenya	non certificata	non certificata

Paese	WLAN XENTRY Kit	WLAN XENTRY Connect
Kirgistan	non certificata	non certificata
Kiribati	non certificata	non certificata
Colombia	non certificata	non certificata
Comore	non certificata	non certificata
Congo	non certificata	non certificata
Repubblica di Corea (Corea del Sud)	certificata	certificata
Repubblica popolare di Corea (Corea del Nord)	non certificata	non certificata
Croazia	non certificata	non certificata
Cuba	non certificata	non certificata
Kuwait	non certificata	non certificata
Laos	non certificata	non certificata
Lesotho	non certificata	non certificata
Lettonia	certificata	certificata
Libano	non certificata	non certificata
Liberia	non certificata	non certificata
Libia	certificata	certificata
Liechtenstein	non certificata	certificata
Lituania	certificata	certificata
Lussemburgo	certificata	certificata
Macao	non certificata	non certificata
Madagascar	non certificata	non certificata
Madeira	non certificata	certificata
Malawi	non certificata	non certificata
Malesia	non certificata	non certificata
Maldive	non certificata	non certificata
Mali	non certificata	non certificata
Malta	certificata	certificata
Marocco	non certificata	non certificata
Isole Marshall	non certificata	non certificata
Martinica	non certificata	non certificata
Mauritania	non certificata	non certificata
Mauritius	non certificata	non certificata
Mayotte	non certificata	non certificata
Macedonia	non certificata	non certificata
Messico	certificata	certificata
Micronesia	non certificata	non certificata
Moldavia	non certificata	non certificata
Mongolia	non certificata	non certificata
Montenegro	non certificata	non certificata
Mozambico	non certificata	non certificata
Myanmar (Birmania)	non certificata	non certificata
Namibia	non certificata	non certificata
Nauru	non certificata	non certificata
Nepal	non certificata	non certificata
Nuova Caledonia	non certificata	non certificata
Oceania neozelandese	non certificata	certificata
Nuova Zelanda	certificata	certificata
Nicaragua	certificata	certificata
Paesi Bassi	certificata	certificata
Niger	non certificata	non certificata
Nigeria	non certificata	non certificata
Antille olandesi - St. Maarten	non certificata	non certificata
Antille olandesi - Curacao	non certificata	non certificata
Cipro del Nord	certificata	certificata

Paese	WLAN XENTRY Kit	WLAN XENTRY Connect
Norvegia	certificata	certificata
Oman	non certificata	non certificata
Austria	certificata	certificata
Pakistan	non certificata	non certificata
Panama	non certificata	non certificata
Papua Nuova Guinea	non certificata	non certificata
Paraguay	non certificata	non certificata
Peru	non certificata	non certificata
Filippine	non certificata	non certificata
Isole Pitcairn	non certificata	non certificata
Polonia	certificata	certificata
Portogallo	certificata	certificata
Puerto Rico	non certificata	non certificata
Reunion	non certificata	non certificata
Ruanda	non certificata	non certificata
Romania	certificata	certificata
Russia	certificata	certificata
Sahara	non certificata	non certificata
Saint Martin (territorio francese)	non certificata	certificata
Salomone	non certificata	non certificata
Zambia	non certificata	non certificata
Samoa	non certificata	non certificata
Sao Tomè/Principe	non certificata	non certificata
Arabia Saudita	certificata	certificata
Svezia	certificata	certificata
Svizzera	certificata	certificata
Senegal	non certificata	non certificata
Serbia	non certificata	non certificata
Seychelles	non certificata	non certificata
Sierra Leone	non certificata	non certificata
Zimbabwe	non certificata	non certificata
Singapore	non certificata	non certificata
Repubblica Slovacca	certificata	certificata
Slovenia	certificata	certificata
Somalia	non certificata	non certificata
Spagna	certificata	certificata
Sri Lanka	non certificata	non certificata
Sant'Elena	non certificata	non certificata
Santa Lucia	non certificata	non certificata
Saint Pierre	non certificata	non certificata
Saint Vincent	non certificata	non certificata
Sudafrica	certificata	certificata
Sudan	non certificata	non certificata
Suriname	non certificata	non certificata
Swaziland	non certificata	non certificata
Siria	non certificata	non certificata
Tadjikistan	non certificata	non certificata
Taiwan	non certificata	non certificata
Tanzania	non certificata	non certificata
Thailandia	non certificata	non certificata
Timor Leste	non certificata	non certificata
Togo	non certificata	non certificata
Tonga	non certificata	non certificata
Trinidad/Tobago	non certificata	non certificata

Paese	WLAN XENTRY Kit	WLAN XENTRY Connect
Ciad	non certificata	non certificata
Repubblica Ceca	certificata	certificata
Turchia	certificata	certificata
Tunisia	non certificata	non certificata
Turkmenistan	non certificata	non certificata
Isole Turks/Caicos	non certificata	non certificata
Tuvalu	non certificata	non certificata
Uganda	non certificata	non certificata
Ucraina	non certificata	non certificata
Ungheria	certificata	certificata
Uruguay	non certificata	non certificata
USA	certificata	certificata
Repubblica di Uzbekistan	non certificata	non certificata
Vanuatu	non certificata	non certificata
Città del Vaticano	non certificata	non certificata
Venezuela	non certificata	non certificata
Emirati Arabi Uniti	certificata	certificata
Vietnam	non certificata	non certificata
Wallis/Futuna	non certificata	non certificata
Bielorussia	non certificata	non certificata
Cisgiordania	certificata	certificata
Rep. Centrafricana	non certificata	non certificata
Cipro	certificata	certificata

14 Indice delle figure

Figura 1: Volume di consegna XENTRY Kit	6
Figura 2: Volume di consegna XENTRY Connect	6
Figura 3: Desktop XENTRY Tab dopo l'installazione del software Daimler.....	12
Figura 4: Maschera di avvio per la configurazione con ConfigAssist.....	13
Figura 5: Maschera di selezione XENTRY Control	14
Figura 6: Accesso alla configurazione con il dialogo avanzato	14
Figura 7: Maschera di selezione XENTRY Control	16
Figura 8: Barra degli strumenti	16
Figura 9: Diagnosis Desktop sul dispositivo XENTRY Connect	17
Figura 10: Panoramica StartKey Center	17
Figura 11: Maschera per l'immissione delle StartKey.....	17
Figura 12: Maschera per le impostazioni nello StartKey Center	17
Figura 13: XENTRY Connect	18
Figura 14: Possibilità di collegamento sul dispositivo XENTRY Connect.....	18
Figura 15: LED, display e tasti.....	19
Figura 16: Display di XENTRY Connect.....	20
Figura 17: Stati dell'accumulatore di XENTRY Connect	20
Figura 18: Stati del profilo di rete di XENTRY Connect.....	20
Figura 19: Vano accumulatore di XENTRY Connect	22
Figura 20: Vano per il blocco accumulatore	22
Figura 21: Panasonic Dashboard sul dispositivo XENTRY Tab.....	24
Figura 22: XENTRY Tab con stazione di docking.....	25
Figura 23: Tester di diagnosi XENTRY HMS 990 USB	26
Figura 24: SBC Flashbox	26
Figura 25: MoTelDis	26
Figura 26: Maschera di selezione XENTRY Control	27
Figura 27: Maschera di selezione in XENTRY Control.....	28
Figura 28: Diagnosis Desktop sul dispositivo XENTRY Connect	29
Figura 29: Barra degli strumenti	29
Figura 30: Finestra a comparsa della barra degli strumenti	30
Figura 31: Indicazione dell'icona quando è stato richiesto aiuto	30
Figura 32: Panoramica del Support Tool per XENTRY Connect	32
Figura 33: Panoramica pacchetti di supporto.....	32
Figura 34: Panoramica screenshot	32
Figura 35: Dispositivo di scatto per la creazione di screenshot tramite il Support Tool	33
Figura 36: Maschera di selezione autodiagnosi nel Support Tool	33
Figura 37: Guida nel Support Tool.....	33
Figura 38: Panoramica StartKey Center	33
Figura 39: Panoramica StartKey	34
Figura 40: Impostazioni.....	34
Figura 41: Panoramica UpdateAssist.....	34
Figura 42: Diagnosis Desktop sul dispositivo XENTRY Connect	35
Figura 43: Informazioni sul sistema.....	35
Figura 44: Ripristino dei dati specifici dell'utente	36
Figura 45: Attivazione della connessione alla rete wireless.....	39

15 Direttive sulla licenza Windows 7

MICROSOFT SOFTWARE LICENSE TERMS WINDOWS EMBEDDED STANDARD 7

These license terms are an agreement between you and Daimler AG. Please read them. They apply to the software included on this device. The software also includes any separate media on which you received the software.

The software on this device includes software licensed from Microsoft Corporation or its affiliate.

The terms also apply to any Microsoft

- updates,
- supplements,
- Internet-based services, and
- support services

for this software, unless other terms accompany those items. If so, those terms apply.

If you obtain updates or supplements directly from Microsoft, then Microsoft, and not Daimler AG, licenses those to you.

As described below, using the software also operates as your consent to the transmission of certain computer information for Internet-based services.

By using the software, you accept these terms. If you do not accept them, do not use the software. Instead, contact Daimler AG to determine its return policy for a refund or credit.

If you comply with these license terms, you have the rights below.

1. USE RIGHTS

Use. The software license is permanently assigned to the device with which you acquired the software. You may use the software on the device.

2. ADDITIONAL LICENSING REQUIREMENTS AND/OR USE RIGHTS

- a. Specific Use. Daimler AG designed the device for a specific use. You may only use the software for that use.
- b. Other Software. You may use other programs with the software as long as the other programs directly supports the manufacturer's specific use for the device, or provide system utilities, resource management, or anti-virus or similar protection.

- Software that provides consumer or business tasks or processes may not be run on the device. This includes email, word processing, spreadsheet, database, scheduling and personal finance software. The device may use terminal services protocols to access such software running on a server.
- c. Device Connections. You may not use the software as server software. In other words, more than one device may not access, display, run, share or use the software at the same time. You may use terminal services protocols to connect the device to a server running business task or processes software such as email, word processing, scheduling or spreadsheets.

You may allow up to ten other devices to access the software to use

- File Services,
- Print Services,
- Internet Information Services, and
- Internet Connection Sharing and Telephony Services.

The ten connection limit applies to devices that access the software indirectly through "multiplexing" or other software or hardware that pools connections. You may use unlimited inbound connections at any time via TCP/IP.

- d. Remote Access Technologies. You may access and use the software remotely from another device using remote access technologies as follows.
 - Remote Desktop. The single primary user of the device may access a session from any other device using Remote Desktop or similar technologies. A "session" means the experience of interacting with the software, directly or indirectly, through any combination of input, output and display peripherals. Other users may access a session from any device using these technologies, if the remote device is separately licensed to run the software.
 - Other Access Technologies. You may use Remote Assistance or similar technologies to share an active session.

Other Remote Uses. You may allow any number of devices to access the software for purposes other than those described in the Device Connections and Remote Access Technologies sections above, such as to synchronize data between devices.

e. Font Components. While the software is running, you may use its fonts to display and print content. You may only Benutzerleitfaden Daimler AG Stand: 08/2012 XENTRY Kit, XENTRY Kit MT, XENTRY Connect Art.Nr. 6511 9510 00 Seite 74

- embed fonts in content as permitted by the embedding restrictions in the fonts; and
- temporarily download them to a printer or other output device to print content.

f. Icons, images and sounds. While the software is running, you may use but not share its icons, images, sounds, and media.

3. VHD BOOT. Additional copies of the software created using the software's Virtual Hard Disk functionality ("VHD Image") may be pre-installed on the physical hard disk of the device. These VHD Images may only be used for maintaining or updating the software installed on the physical hard disk or drive. If the VHD Image is the only software on your device, it may be used as the primary operating system but all other copies of the VHD Image may only be used for maintenance and updating.

4. POTENTIALLY UNWANTED SOFTWARE. The software may include Windows Defender. If Windows Defender is turned on, it will search this device for "spyware," "adware" and other potentially unwanted software. If it finds potentially unwanted software, the software will ask you if you want to ignore, disable (quarantine) or remove it. Any potentially unwanted software rated "high" or "severe," will be automatically removed after scanning unless you change the default setting. Removing or disabling potentially unwanted software may result in

- Other software on your device ceasing to work, or
- Your breaching a license to use other software on this device

By using this software, it is possible that you will also remove or disable software that is not potentially unwanted software.

5. SCOPE OF LICENSE. The software is licensed, not sold. This agreement only gives you some rights to use the software. Daimler AG and Microsoft reserve all other rights. Unless applicable law gives you more rights despite this limitation, you may use the software only as expressly permitted in this agreement. In doing so, you must comply with any technical limitations in the software that allow you to use it only in certain ways. For more information, see the software documentation or contact Daimler AG. You may not:

- work around any technical limitations in the software;
- reverse engineer, decompile or disassemble the software;
- make more copies of the software than specified in this agreement;
- publish the software for others to copy;
- rent, lease or lend the software; or
- use the software for commercial software hosting services.

Except as expressly provided in this agreement, rights to access the software on this device do not give you any right to implement Microsoft patents or other Microsoft intellectual property in software or devices that access this device.

6. INTERNET-BASED SERVICES. Microsoft provides Internet-based services with the software. Microsoft may change or cancel them at any time.

a. Consent for Internet-Based Services. The device may contain one or more of the software features described below. These features connect to Microsoft or service provider computer systems over the Internet. In some cases, you will not receive a separate notice when they connect. For more information about these features, visit go.microsoft.com/fwlink/?linkid=104604. By using these features, you consent to the transmission of this information. Microsoft does not use the information to identify or contact you. Computer Information. The following features use Internet protocols, which send to the appropriate systems computer information, such as your Internet protocol address, the type of operating system and browser, the name and version of the software you are using, and the language code of the device where you installed the software. Microsoft uses this information to make the Internet-based services available to you. Daimler AG has elected to turn on the following features on the device.

- Plug and Play and Plug and Play Extensions. You may connect new hardware to your device. Your device may not have the drivers needed to communicate with that hardware. If so, the update feature of the software can obtain the correct driver from Microsoft and install it on your device.
- Web Content Features. Features in the software can retrieve related content from Microsoft and provide it to you. Examples of these features are clip art, templates, online training, online assistance and Appshelp. You may choose to switch them off or not use them.
- Digital Certificates. The software uses x.509 version 3 digital certificates. These digital certificates confirm the identity of user sending information to each other and allow you to encrypt the informa-

tion. The software retrieves certificates and updates certificate revocation lists over the Internet.

- Auto Root Update. The Auto Root Update feature updates the list of trusted certificate authorities. You can switch off this feature.
- Windows Media Digital Rights Management. Content owners use Windows Media digital rights management technology (WMDRM) to protect their intellectual property, including copyrights. This software and third party software use WMDRM to play and copy WMDRM-protected content. If the software fails to protect the content, content owners may ask Microsoft to revoke the software's ability to use WMDRM to play or copy protected content. Revocation does not affect other content. When you download licenses for protected content, you agree that Microsoft may include a revocation list Benutzerleitfaden Daimler AG Stand: 08/2012 XENTRY Kit, XENTRY Kit MT, XENTRY Connect Art. Nr. 6511 9510 00 Seite 75 with the licenses. Content owners may require you to upgrade WMDRM to access their content. Microsoft software that includes WMDRM will ask for your consent prior to the upgrade. If you decline an upgrade, you will not be able to access content that requires the upgrade. You may switch off WMDRM features that access the Internet. When these features are off, you can still play content for which you have a valid license.
- Windows Media Player. When you use Windows Media Player, it checks with Microsoft for
 - compatible online music services in your region;
 - new versions of the player; and
 - codecs if your device does not have the correct ones for playing content. You can switch off this feature. For more information, go to: go.microsoft.com/fwlink/?LinkId=51331.
- Malicious Software Removal/Clean On Upgrade. Before installation of the software, the software will check and remove certain malicious software listed at www.support.microsoft.com/?kbid=890830 ("Malware") from your device. When the software checks your device for Malware, a report will be sent to Microsoft about any Malware detected or errors that occurred while the software was checking for Malware. No information that can be used to identify you is included in the report. You may disable the software's Malware reporting functionality by following the instructions found at www.support.microsoft.com/?kbid=890830.
- Network Awareness. This feature determines whether a system is connected to a network by either passive monitoring of network traffic or active DNS or HTTP queries. The query only transfers standard TCP/IP or DNS information for routing purposes. You can switch off the active query feature through a registry setting.
- Windows Time Service. This service synchronizes with www.time.windows.com once a week to provide your I device with the correct time. The connection uses standard NTP protocol.
- Search Suggestions Service. In Internet Explorer, when you type a search query in the Instant Search box or type a question mark (?) before your search term in the Address bar, you will see search suggestions as you type (if supported by your search provider). Everything you type in the Instant Search box or in the Address bar when preceded by a question mark (?) is sent to your search provider as you type. Also, when you press Enter or click the Search button, the text in the Instant Search box or Address bar is sent to the search provider. If you use a Microsoft search provider, use of the information sent is subject to the Microsoft Online Privacy Statement. This statement is available at go.microsoft.com/fwlink/?linkid=31493. If you use a third-party search provider, use of the information sent will be subject to the third party's privacy practices. You can turn search suggestions off at any time. To do so, use Manage Add-ons under the Tools button in Internet Explorer. For more information about the search suggestions service, see go.microsoft.com/fwlink/?linkid=128106.
- Consent to Update Infrared Emitter/Receiver. The software may contain technology to ensure the proper functioning of the infrared emitter/receiver device shipped with certain Media Center-based products. You agree that the software may update the firmware of this device.
- Media Center Online Promotions. If you use Media Center features of the software to access Internet-based content or other Internet-based services, such services may obtain the following information from the software to enable you to receive, accept and use certain promotional offers:
 - certain device information, such as your Internet protocol address, the type of operating system and browser you are using, and the name and version of the software you are using,
 - the requested content, and
 - the language code of the device where you installed the software.
- Your use of the Media Center features to connect to those services serves as your consent to the collection and use of such information.
- Media Playback Updates. The software on the device may include media playback features which receives updates directly from the MSCORP Media Playback Update servers. If activated by your

manufacturer, these updates will be downloaded and installed without further notice to you. The manufacturer is responsible for ensuring these updates work on your device.

- **Windows Update Agent.** The software on the device includes Windows Update Agent (“WUA”). This feature enables your device to access Windows Updates either directly from MSCORP Windows Update server or from a server installed with the required server component and from the Microsoft Windows Update server. To enable the proper functioning of the Windows Update service in the software (if you use it) updates or downloads to the Windows Update service will be required from time to time and downloaded and installed without further notice to you. Without limiting any other disclaimer in these license terms or any license terms accompanying a Windows Update, you acknowledge and agree that no warranty is provided by Microsoft Corporation or their affiliates with respect to any Windows Update that you install or attempt to install on your device.

b. **Use of Information.** Microsoft may use the device information, error reports, and Malware reports to improve our software and services. We may also share it with others, such as hardware and software vendors. They may use the information to improve how their products run with Microsoft software.

Benutzerleitfaden Daimler AG Stand: 08/2012
XENTRY Kit, XENTRY Kit MT, XENTRY Connect
Art.Nr. 6511 9510 00 Seite 76

c. **Misuse of Internet-based Services.** You may not use these services in any way that could harm them or impair anyone else’s use of them. You may not use the services to try to gain unauthorized access to any service, data, account or network by any means.

7. PRODUCT SUPPORT. Contact Daimler AG for support options. Refer to the support number provided with the device.

8. MICROSOFT .NET BENCHMARK TESTING. The software includes one or more components of the .NET Framework (“.NET Components”). You may conduct internal benchmark testing of those components. You may disclose the results of any benchmark test of those components, provided that you comply with the conditions set forth at go.microsoft.com/fwlink/?LinkID=66406. Notwithstanding any other agreement you may have with Microsoft, if you disclose such benchmark test results, Microsoft shall have the right to disclose the results of benchmark tests it conducts of your products that compete with the applicable .NET Component, provided it complies with

the same conditions set forth at go.microsoft.com/fwlink/?LinkID=66406.

9. BACKUP COPY. You may make one backup copy of the software. You may use it only to reinstall the software on the device.

10. DOCUMENTATION. Any person that has valid access to your device or internal network may copy and use the documentation for your internal, reference purposes.

11. PROOF OF LICENSE. If you acquired the software on the device, or on a disc or other media, a genuine Certificate of Authenticity label with a genuine copy of the software identifies licensed software. To be valid, this label must be affixed to the device, or included on or in Daimler AG’s software packaging. If you receive the label separately, it is not valid. You should keep the label on the device or packaging to prove that you are licensed to use the software. To identify genuine Microsoft software, see www.howtotell.com.

12. TRANSFER TO A THIRD PARTY. You may transfer the software only with the device, the Certificate of Authenticity label, and these license terms directly to a third party. Before the transfer, that party must agree that these license terms apply to the transfer and use of the software. You may not retain any copies of the software including the backup copy.

13. NOTICE ABOUT THE H.264/AVC VISUAL STANDARD, THE VC-1 VIDEO STANDARD, THE MPEG-4 VISUAL STANDARD AND THE MPEG-2 VIDEO STANDARD. This software may include H.264/AVC, VC-1, MPEG-4 Part 2, and MPEG-2 visual compression technology. If the software includes those visual compression technologies MPEG LA, L.L.C. requires this notice: THIS PRODUCT IS LICENSED UNDER ONE OR MORE VIDEO PATENT PORTFOLIO LICENSES SUCH AS, AND WITHOUT LIMITATION, THE AVC, THE VC-1, THE MPEG-4 PART 2 VISUAL, AND THE MPEG-2 VIDEO PATENT PORTFOLIO LICENSES FOR THE PERSONAL AND NON-COMMERCIAL USE OF A CONSUMER TO (i) ENCODE VIDEO IN COMPLIANCE WITH THE ABOVE STANDARDS (“VIDEO STANDARDS”) AND/OR (ii) DECODE VIDEO THAT WAS ENCODED BY A CONSUMER ENGAGED IN A PERSONAL AND NON-COMMERCIAL ACTIVITY OR WAS OBTAINED FROM A VIDEO PROVIDER LICENSED TO PROVIDE VIDEO UNDER SUCH PATENT PORTFOLIO LICENSES. NONE OF THE LICENSES EXTEND TO ANY OTHER PRODUCT REGARDLESS OF WHETHER SUCH PRODUCT IS INCLUDED WITH THIS PRODUCT IN A SINGLE ARTICLE. NO LICENSE IS GRANTED OR SHALL BE IMPLIED FOR ANY OTHER USE. ADDITIONAL INFORMATION MAY BE OBTAINED FROM MPEG LA, L.L.C. SEE WWW.MPEGLA.COM.

14. NOTICE ABOUT THE MP3 AUDIO STANDARD. This software includes MP3 audio encoding and decoding technology as defined by ISO/IEC 11172-3 and ISO/IEC 13818-3. It is not licensed for any implementation or

distribution in any commercial product or service.

- 15. NOT FAULT TOLERANT.** The software is not fault tolerant. Daimler AG installed the software on the device and is responsible for how it operates on the device.
- 16. RESTRICTED USE.** The Microsoft software was designed for systems that do not require fail-safe performance. You may not use the Microsoft software in any device or system in which a malfunction of the software would result in foreseeable risk of injury or death to any person. This includes operation of nuclear facilities, aircraft navigation or communication systems and air traffic control.
- 17. NO WARRANTIES FOR THE SOFTWARE.** The software is provided "as is". You bear all risks of using it. Microsoft gives no express warranties, guarantees or conditions. Any warranties you receive regarding the device or the software do not originate from, and are not binding on, Microsoft or its affiliates. When allowed by your local laws, Daimler AG and Microsoft exclude implied warranties of merchantability, fitness for a particular purpose and noninfringement.
- 18. LIABILITY LIMITATIONS.** You can recover from Microsoft and its affiliates only direct damages up to two hundred fifty U.S. Dollars (U.S. \$250.00). You cannot recover any other damages, including consequential, lost profits, special, indirect or incidental damages. This limitation applies to:
- anything related to the software, services, content (including code) on third party internet sites, or third party programs, and
 - claims for breach of contract, breach of warranty, guarantee or condition, strict liability, negligence, or other tort to the extent permitted by applicable law.
- It also applies even if Microsoft should have been aware of the possibility of the damages. The above limitation may not apply to you because your country may not allow the exclusion or limitation of incidental, consequential or other damages.
- 19. EXPORT RESTRICTIONS.** The software is subject to United States export laws and regulations. You must comply with all domestic and international export laws and regulations that apply to the software. These laws include restrictions on destinations, end users and end use. For additional information, see www.microsoft.com/exporting.
- 20. ENTIRE AGREEMENT.** This agreement, additional terms (including any printed-paper license terms that accompany the software and may modify or replace some or all of these terms), and the terms for supplements, updates, Internet-based services and support services that you use, are the entire agreement for the software and support services.

21. APPLICABLE LAW

- a. United States. If you acquired the software in the United States, Washington state law governs the interpretation of this agreement and applies to claims for breach of it, regardless of conflict of laws principles. The laws of the state where you live govern all other claims, including claims under state consumer protection laws, unfair competition laws, and in tort.
- b. Outside the United States. If you acquired the software in any other country, the laws of that country apply.
22. Third Party Programs. Microsoft provides the following copyright notices for third party software included in the software. These notices are required by the respective copyright holders and do not change your license to use this software.

Portions of this software are based in part on the work of Spider Systems ® Limited. Because Microsoft has included the Spider Systems Limited software in this product, Microsoft is required to include the following text that accompanied such software:

Copyright 1987 Spider Systems Limited
Copyright 1988 Spider Systems Limited
Copyright 1990 Spider Systems Limited

Portions of this software are based in part on the work of Seagate Software.

Portions of this software are based in part on the work of ACE*COMM Corp. Because Microsoft has included the ACE*COMM Corp. software in this product, Microsoft is required to include the following text that accompanied such software:

Copyright 1995-1997 ACE*COMM Corp

Portions of this software are based in part on the work of Sam Leffler and Silicon Graphics, Inc. Because Microsoft has included the Sam Leffler and Silicon Graphics software in this product, Microsoft is required to include the following text that accompanied such software:

Copyright © 1988-1997 Sam Leffler
Copyright © 1991-1997 Silicon Graphics, Inc.

Permission to use, copy, modify, distribute, and sell this software and its documentation for any purpose is hereby granted without fee, provided that (i) the above copyright notices and this permission notice appear in all copies of the software and related documentation, and (ii) the names of Sam Leffler and Silicon Graphics may not be used in any advertising or publicity relating to the software without the specific, prior written permission of Sam Leffler and Silicon Graphics.

THE SOFTWARE IS PROVIDED „AS-IS“ AND WITHOUT WARRANTY OF ANY KIND, EXPRESS, IMPLIED OR OTHERWISE, INCLUDING WITHOUT LIMITATION, ANY WARRANTY OF MERCHANTABILITY OR FITNESS FOR A PARTICULAR PURPOSE. IN NO EVENT SHALL SAM LEFFLER OR SILICON GRAPHICS BE LIABLE FOR ANY SPECIAL, INCIDENTAL, INDIRECT OR CONSEQUENTIAL DAMAGES OF ANY KIND, OR ANY DAMAGES WHATSOEVER RESULTING FROM LOSS OF USE, DATA OR PROFITS, WHETHER OR NOT ADVISED OF THE POSSIBILITY OF DAMAGE, AND ON ANY THEORY OF LIABILITY, ARISING OUT OF OR IN CONNECTION WITH THE USE OR PERFORMANCE OF THIS SOFTWARE.

Portions Copyright © 1998 PictureTel Corporation

Portions of this software are based in part on the work of Highground Systems. Because Microsoft has included the Highground Systems software in this product, Microsoft is required to include the following text that accompanied such software:

Copyright © 1996-1999 Highground Systems

Windows 7 incorporates compression code from the Info-ZIP group. There are no extra charges or costs due to the use of this code, and the original compression sources are freely available from www.info-zip.org/ or <ftp://ftp.info-zip.org/pub/infzip/src/> on the Internet.

Portions Copyright © 2000 SRS Labs, Inc

This product includes software from the ‚zlib‘ general purpose compression library. Portions of this software are based in part on the work of ScanSoft, Inc. Because Microsoft has included the ScanSoft, Inc. software in this product, Microsoft is required to include the following text that accompanied such software:

TextBridge® OCR © by ScanSoft, Inc.

Portions of this software are based in part on the work of University of Southern California. Because Microsoft has included the University of Southern California software in this product, Microsoft is required to include the following text that accompanied such software:

Copyright © 1996 by the University of Southern California

All rights reserved.

Permission to use, copy, modify, and distribute this software and its documentation in source and binary forms for any purpose and without fee is hereby granted, provided that both the above copyright notice and this permission notice appear in all copies, and that any documentation, advertising materials, and other materials related to such distribution and use acknowledge that the software was developed in part by the University of Southern California, Information Sciences Institute. The name of the University may not be used to endorse or promote products derived from this software without specific prior written permission.

THE UNIVERSITY OF SOUTHERN CALIFORNIA makes no representations about the suitability of this software for any purpose. THIS

SOFTWARE IS PROVIDED „AS IS“ AND WITHOUT ANY EXPRESS OR IMPLIED WARRANTIES, INCLUDING, WITHOUT LIMITATION, THE IMPLIED WARRANTIES OF MERCHANTABILITY AND FITNESS FOR A PARTICULAR PURPOSE.

Other copyrights might apply to parts of this software and are so noted when applicable.

Portions of this software are based in part on the work of James Kanze. Because Microsoft has included the James Kanze software in this product, Microsoft is required to include the following text that accompanied such software:

COPYRIGHT AND PERMISSION NOTICE All rights reserved.

Permission is hereby granted, free of charge, to any person obtaining a copy of this software and associated documentation files (the „Software“), to deal in the Software without restriction, including without limitation the rights to use, copy, publish, distribute, and/or sell copies of the Software, and to permit persons to whom the Software is furnished to do so, provided that the above copyright notice(s) and this permission notice appear in all copies of the Software and that both the above copyright notice(s) and this permission notice appear in supporting documentation. Permission is also given to modify the software to any extent, under the condition that, in the modified software, the prefix „GB_“ is changed to something else, and the name direc-

ories for includes files („gb“ in this distribution) is also changed.

THE SOFTWARE IS PROVIDED „AS IS“, WITHOUT WARRANTY OF ANY KIND, EXPRESS OR IMPLIED, INCLUDING BUT NOT LIMITED TO THE WARRANTIES OF MERCHANTABILITY, FITNESS FOR A PARTICULAR PURPOSE AND NONINFRINGEMENT OF THIRD PARTY RIGHTS. IN NO EVENT SHALL THE COPYRIGHT HOLDER OR HOLDERS INCLUDED IN THIS NOTICE BE LIABLE FOR ANY CLAIM, OR ANY SPECIAL INDIRECT OR CONSEQUENTIAL DAMAGES, OR ANY DAMAGES WHATSOEVER RESULTING FROM LOSS OF USE, DATA OR PROFITS, WHETHER IN AN ACTION OF CONTRACT, NEGLIGENCE OR OTHER TORTIOUS ACTION, ARISING OUT OF OR IN CONNECTION WITH THE USE OR PERFORMANCE OF THIS SOFTWARE.

Except as contained in this notice, the name of a copyright holder shall not be used in advertising or otherwise to promote the sale, use or other dealings in this Software without prior written authorization of the copyright holder.

This product contains software from Cisco ISAKMP Services.

Portions of this software are based in part on the work of RSA Data Security, Inc. Because Microsoft has included the RSA Data Security, Inc. software in this product, Microsoft is required to include the following text that accompanied such software:

Copyright © 1990, RSA Data Security, Inc. All rights reserved.

License to copy and use this software is granted provided that it is identified as the „RSA Data Security, Inc. MD5 Message-Digest Algorithm“ in all material mentioning or referencing this software or this function. License is also granted to make and use derivative works provided that such works are identified as „derived from the RSA Data Security, Inc. MD5 Message-Digest Algorithm“ in all material mentioning or referencing the derived work.

RSA Data Security, Inc. makes no representations concerning either the merchantability of this software or the suitability of this software for any particular purpose. It is provided „as is“ without express or implied warranty of any kind. These notices must be retained in any copies of any part of this documentation and/or software.

Portions of this software are based in part on the work of OpenVision Technologies, Inc. Because Microsoft has included the OpenVision Technologies, Inc. software in this product, Microsoft is required to include the following text that accompanied such software:

Copyright 1993 by OpenVision Technologies, Inc. Permission to use, copy, modify, distribute, and sell this software and its documentation for any purpose is hereby granted without fee, provided that the above copyright notice appears in all copies and that both that copyright notice and this permission notice appear in supporting documentation, and that the name of OpenVision not be used in advertising or publicity pertaining to distribution of the software without specific, written prior permission. OpenVision makes no representations about the suitability of this software for any purpose. It is provided „as is“ without express or implied warranty.

OPENVISION DISCLAIMS ALL WARRANTIES WITH REGARD TO THIS SOFTWARE, INCLUDING ALL IMPLIED WARRANTIES OF MERCHANTABILITY AND FITNESS, IN NO EVENT SHALL OPENVISION BE LIABLE FOR ANY SPECIAL, INDIRECT OR CONSEQUENTIAL DAMAGES OR ANY DAMAGES WHATSOEVER RESULTING FROM LOSS OF USE, DATA OR PROFITS, WHETHER IN AN ACTION OF CONTRACT, NEGLIGENCE OR OTHER TORTIOUS ACTION, ARISING OUT OF OR IN CONNECTION WITH THE USE OR PERFORMANCE OF THIS SOFTWARE.

Portions of this software are based in part on the work of Regents of The University of Michigan. Because Microsoft has included the Regents of The University of Michigan software in this product, Microsoft is required to include the following text that accompanied such software:

Copyright © 1995, 1996 Regents of The University of Michigan.
All Rights Reserved. Permission to use, copy, modify, and distribute this software and its documentation for any purpose and without fee is hereby granted, provided that the above copyright notice appears in all copies and that both that copyright notice and this permission notice appear in supporting documentation, and that the name of The University of Michigan not be used in advertising or publicity pertaining to distribution of the software without specific, written prior permission. This software is supplied as is without expressed or implied warranties of any kind.
Copyright © 1993, 1994 Regents of the University of Michigan.
All rights reserved.
Redistribution and use in source and binary forms are permitted provided that this notice is preserved and that due credit is given to the University of Michigan at Ann Arbor. The name of the University may not be used to endorse or promote products derived from this software without specific prior written permission. This software is provided "as is" without express or implied warranty.

Portions of this software are based in part on the work of Massachusetts Institute of Technology. Because Microsoft has included the Massachusetts Institute of Technology software in this product, Microsoft is required to include the following text that accompanied such software:

Copyright 1989, 1990 by the Massachusetts Institute of Technology. All Rights Reserved.
Export of this software from the United States of America may require a specific license from the United States Government. It is the responsibility of any person or organization contemplating export to obtain such a license before exporting. WITHIN THAT CONSTRAINT, permission to use, copy, modify, and distribute this software and its documentation for any purpose and without fee is hereby granted, provided that the above copyright notice appear in all copies and that both that copyright notice and this permission notice appear in supporting documentation, and that the name of M.I.T. not be used in advertising or publicity pertaining to distribution of the software without specific, written prior permission. M.I.T. makes no representations about the suitability of this software for any purpose. It is provided „as is“ without express or implied warranty.
Under U.S. law, this software may not be exported outside the US without license from the U.S. Commerce department.
Copyright 1994 by the Massachusetts Institute of Technology. All Rights Reserved.
Export of this software from the United States of America may require a specific license from the United States Government. It is the responsibility of any person or organization contemplating export to obtain such a license before exporting.
WITHIN THAT CONSTRAINT, permission to use, copy, modify, and distribute this software and its documentation for any purpose and without fee is hereby granted, provided that the above copyright notice appear in all copies and that both that copyright notice and this permission notice appear in supporting documentation, and that the name of M.I.T. not be used in advertising or publicity pertaining to distribution of the software without specific, written prior permission. M.I.T. makes no representations about the suitability of this

software for any purpose. It is provided „as is“ without express or implied warranty.

This product includes software developed by the University of California, Berkeley and its contributors. Portions of this software are based in part on the work of the „Entrust“ security technology licensed from Northern Telecom.

Portions of this software are based in part on the work of Hewlett-Packard Company. Because Microsoft has included the Hewlett-Packard Company software in this product, Microsoft is required to include the following text that accompanied such software:

Copyright © 1994 Hewlett-Packard Company
Permission to use, copy, modify, distribute and sell this software and its documentation for any purpose is hereby granted without fee, provided that the above copyright notice appear in all copies and that both that copyright notice and this permission notice appear in supporting documentation. Hewlett-Packard Company and Microsoft Corporation make no representations about the suitability of this software for any purpose. It is provided „as is“ without express or implied warranty.

This product includes software from the ‚libpng‘ PNG reference library.

Portions of this software are based in part on the work of Autodesk, Inc. Because Microsoft has included the Autodesk, Inc. software in this product,

Microsoft is required to include the following text that accompanied such software:

© Copyright 1995 by Autodesk, Inc.

This product contains graphics filter software; this software is based in part on the work of the Independent JPEG Group.

This product includes „True Verb“ technology from KS Waves Ltd.

Portions of this software are based in part on the work of SGS-Thomson Microelectronics, Inc. Because Microsoft has included the SGS-Thomson Microelectronics, Inc. software in this product, Microsoft is required to include the following text that accompanied such software:

Copyright 1996 SGS-Thomson Microelectronics, Inc. All Rights Reserved

Portions of this software are based in part on the work of Unicode, Inc. Because Microsoft has included the Unicode, Inc. software in this product,

Microsoft is required to include the following text that accompanied such software:

COPYRIGHT AND PERMISSION NOTICE
Copyright © 1991-2005 Unicode, Inc. All rights reserved. Distributed under the Terms of Use in www.unicode.org/copyright.html.
Permission is hereby granted, free of charge, to any person obtaining a copy of the Unicode data files and any associated documentation (the „Data Files“) or Unicode software and any associated documentation (the „Software“) to deal in the Data Files or Software without restriction, including without limitation the rights to use, copy, modify, merge, publish, distribute, and/or sell copies of the Data Files or Software, and to permit persons to whom the Data Files or Software are furnished to do so, provided that (a) the above copyright notice(s) and this permission notice appear with all copies of the Data Files or Software, (b) both the above copyright notice(s) and this permission notice appear in associated documentation, and © there is clear notice in each modified Data File or in the Software as well as in the documentation associated with the Data File(s) or Software that the data or software has been modified.
THE DATA FILES AND SOFTWARE ARE PROVIDED „AS IS“, WITHOUT WARRANTY OF ANY KIND, EXPRESS OR IMPLIED, INCLUDING BUT NOT LIMITED TO THE WARRANTIES OF MERCHANTABILITY, FITNESS FOR A

PARTICULAR PURPOSE AND NONINFRINGEMENT OF THIRD PARTY RIGHTS. IN NO EVENT SHALL THE COPYRIGHT HOLDER OR HOLDERS INCLUDED IN THIS NOTICE BE LIABLE FOR ANY CLAIM, OR ANY SPECIAL INDIRECT OR CONSEQUENTIAL DAMAGES, OR ANY DAMAGES WHATSOEVER RESULTING FROM LOSS OF USE, DATA OR PROFITS, WHETHER IN AN ACTION OF CONTRACT, NEGLIGENCE OR OTHER TORTIOUS ACTION, ARISING OUT OF OR IN CONNECTION WITH THE USE OR PERFORMANCE OF THE DATA FILES OR SOFTWARE.

Except as contained in this notice, the name of a copyright holder shall not be used in advertising or otherwise to promote the sale, use or other dealings in these Data Files or Software without prior written authorization of the copyright holder.

The Combined PostScript Driver was the result of a cooperative development process by Adobe Systems Incorporated and Microsoft Corporation.

Portions of this software are based in part on the work of Media Cybernetics. Because Microsoft has included the Media Cybernetics software in this product, Microsoft is required to include the following text that accompanied such software:

HALO Image File Format Library © 1991-1992 Media Cybernetics, Inc.

Portions of this software are based in part on the work of Luigi Rizzo. Because Microsoft has included the Luigi Rizzo software in this product, Microsoft is required to include the following text that accompanied such software:

© 1997-98 Luigi Rizzo (luigi@iet.unipi.it)

Portions derived from code by Phil Karn (karn@ka9q.ampr.org), Robert Morelos-Zaragoza (robert@spectra.eng.hawaii.edu) and Hari Thirumoorthy (harit@spectra.eng.hawaii.edu), Aug 1995

Redistribution and use in source and binary forms, with or without modification, are permitted provided that the following conditions are met:

1. Redistributions of source code must retain the above copyright notice, this list of conditions and the following disclaimer.
2. Redistributions in binary form must reproduce the above copyright notice, this list of conditions and the following disclaimer in the documentation and/or other materials provided with the distribution.

THIS SOFTWARE IS PROVIDED BY THE AUTHORS "AS IS" AND ANY EXPRESS OR IMPLIED WARRANTIES, INCLUDING, BUT NOT LIMITED TO, THE IMPLIED WARRANTIES OF MERCHANTABILITY AND FITNESS FOR A PARTICULAR PURPOSE ARE DISCLAIMED. IN NO EVENT SHALL THE AUTHORS BE LIABLE FOR ANY DIRECT, INDIRECT, INCIDENTAL, SPECIAL, EXEMPLARY, OR CONSEQUENTIAL DAMAGES (INCLUDING, BUT NOT LIMITED TO, PROCUREMENT OF SUBSTITUTE GOODS OR SERVICES; LOSS OF USE, DATA, OR PROFITS; OR BUSINESS INTERRUPTION) HOWEVER CAUSED AND ON ANY THEORY OF LIABILITY, WHETHER IN CONTRACT, STRICT LIABILITY, OR TORT (INCLUDING NEGLIGENCE OR OTHERWISE) ARISING IN ANY WAY OUT OF THE USE OF THIS SOFTWARE, EVEN IF ADVISED OF THE POSSIBILITY OF SUCH DAMAGE.

Portions of this software are based in part on the work of W3C. Because Microsoft has included the W3C software in this product, Microsoft is required to include the following text that accompanied such software:

W3C © SOFTWARE NOTICE AND LICENSE

www.w3.org/Consortium/Legal/2002/copyright-software-20021231

This work (and included software, documentation such as READMEs, or other related items) is being provided by the copyright holders under the following license. By obtaining, using and/or copying this work, you (the licensee) agree

that you have read, understood, and will comply with the following terms and conditions.

Permission to copy, modify, and distribute this software and its documentation, with or without modification, for any purpose and without fee or royalty is hereby granted, provided that you include the following on ALL copies of the software and documentation or portions thereof, including modifications:

1. The full text of this NOTICE in a location viewable to users of the redistributed or derivative work.
2. Any pre-existing intellectual property disclaimers, notices, or terms and conditions. If none exist, the W3C Software Short Notice should be included (hypertext is preferred, text is permitted) within the body of any redistributed or derivative code.
3. Notice of any changes or modifications to the files, including the date changes were made. (We recommend you provide URLs to the location from which the code is derived.)

THIS SOFTWARE AND DOCUMENTATION IS PROVIDED „AS IS,“ AND COPYRIGHT HOLDERS MAKE NO REPRESENTATIONS OR WARRANTIES, EXPRESS OR IMPLIED, INCLUDING BUT NOT LIMITED TO, WARRANTIES OF MERCHANTABILITY OR FITNESS FOR ANY PARTICULAR PURPOSE OR THAT THE USE OF THE SOFTWARE OR DOCUMENTATION WILL NOT INFRINGE ANY THIRD PARTY PATENTS, COPYRIGHTS, TRADEMARKS OR OTHER RIGHTS.

COPYRIGHT HOLDERS WILL NOT BE LIABLE FOR ANY DIRECT, INDIRECT, SPECIAL OR CONSEQUENTIAL DAMAGES ARISING OUT OF ANY USE OF THE SOFTWARE OR DOCUMENTATION.

The name and trademarks of copyright holders may NOT be used in advertising or publicity pertaining to the software without specific, written prior permission. Title to copyright in this software and any associated documentation will at all times remain with copyright holders.

Portions of this software are based in part on the work of Sun Microsystems, Inc. Because Microsoft has included the Sun Microsystems, Inc. software in this product, Microsoft is required to include the following text that accompanied such software:

Sun RPC is a product of Sun Microsystems, Inc. and is provided for unrestricted use provided that this legend is included on all tape media and as a part of the software program in whole or part. Users may copy or modify Sun RPC without charge, but are not authorized to license or distribute it to anyone else except as part of a product or program developed by the user.

SUN RPC IS PROVIDED AS IS WITH NO WARRANTIES OF ANY KIND INCLUDING THE WARRANTIES OF DESIGN, MERCHANTABILITY AND FITNESS FOR A PARTICULAR PURPOSE, OR ARISING FROM A COURSE OF DEALING, USAGE OR TRADE PRACTICE.

Sun RPC is provided with no support and without any obligation on the part of Sun Microsystems, Inc. to assist in its use, correction, modification or enhancement. SUN MICROSYSTEMS, INC. SHALL HAVE NO LIABILITY WITH RESPECT TO THE INFRINGEMENT OF COPYRIGHTS, TRADE SECRETS OR ANY PATENTS BY SUN RPC OR ANY PART THEREOF.

In no event will Sun Microsystems, Inc. be liable for any lost revenue or profits or other special, indirect and consequential damages, even if Sun has been advised of the possibility of such damages.

Sun Microsystems, Inc.

2550 Garcia Avenue

Mountain View, California 94043

Manufactured under license from Dolby Laboratories. "Dolby" and the double-D symbol are trademarks of Dolby Laboratories. Confidential unpublished works. Copyright 1992-1997 Dolby Laboratories. All rights reserved.

Portions of this software are based in part on the work of Andrei Alexandrescu. Because Microsoft has included the Andrei Alexandrescu software in this product, Microsoft is required to include the following text that accompanied such software:

The Loki Library

Copyright © 2001 by Andrei Alexandrescu

This code accompanies the book:

Alexandrescu, Andrei. „Modern C++ Design: Generic Programming and Design Patterns Applied.“ Copyright © 2001. Addison-Wesley.

Permission to use, copy, modify, distribute and sell this software for any purpose is hereby granted without fee, provided that the above copyright notice appear in all copies and that both that copyright notice and this permission notice appear in supporting documentation.

The author or Addison-Wesley Longman make no representations about the suitability of this software for any purpose. It is provided „as is“ without express or implied warranty.

Portions Copyright © 1995 by Jeffrey Richter

Portions of this software are based in part on the work of the Distributed Management Task Force, Inc. (DMTF). Because Microsoft has included software based on DMTF specifications in this product, Microsoft is required to include the following text:

Copyright © 2007 Distributed Management Task Force, Inc. (DMTF). All rights reserved.

Portions of this work are derived from „The Draft Standard C++ Library“ Copyright © 1995 by P.J. Plauger published by Prentice-Hall and are used with permission.

Portions of this software are based in part on the work of Hewlett-Packard Company. Because Microsoft has included the Hewlett-Packard Company software in this product, Microsoft is required to include the following text that accompanied such software:

Copyright © 2002, 2003 Hewlett-Packard Company.

About Notice:

This software is based on software available from mpvtools.sourceforge.net.

This software processes a format called MPV. MPV is an open specification for managing collections and multimedia playlists of photo, video, and music content and associated metadata and is available at no cost from the Optical Storage Technology Association. More information about the MPV specification can be found at www.osta.org/mpv.

Permission Notice:

Permission is hereby granted, free of charge, to any person obtaining a copy of this software and associated documentation files (the „Software“), to deal in the Software without restriction, including without limitation the rights to use, copy, modify, merge, publish, distribute, sublicense, and/or sell copies of the Software, and to permit persons to whom the Software is furnished to do so, subject to the following conditions:

The above copyright notice, this permission notice, and the above About Notice shall be included in all copies or substantial portions of the Software.

THE SOFTWARE IS PROVIDED „AS IS“, WITHOUT WARRANTY OF ANY KIND, EXPRESS OR IMPLIED, INCLUDING BUT NOT LIMITED TO THE WARRANTIES OF MERCHANTABILITY, FITNESS FOR A PARTICULAR PURPOSE AND NONINFRINGEMENT. IN NO EVENT SHALL THE AUTHORS OR COPYRIGHT HOLDERS BE LIABLE FOR ANY CLAIM, DAMAGES OR OTHER LIABILITY, WHETHER IN AN ACTION OF CONTRACT, TORT OR OTHERWISE, ARISING FROM, OUT OF OR IN CONNECTION WITH THE SOFTWARE OR THE USE OR OTHER DEALINGS IN THE SOFTWARE.

Except as contained in this notice, the name of a copyright holder shall not be used in advertising or otherwise to promote the sale, use or other dealings in this Software without prior written authorization of the copyright holder.

All other trademarks are property of their respective owners.

