



Guide de l'utilisateur

XENTRY Kit
XENTRY Kit MT
XENTRY Connect



Mercedes-Benz

Copyright 2012 Daimler AG. Tous droits réservés. L'ensemble des textes, images, graphiques, sons, vidéos et animations, ainsi que leurs arrangements, sont soumis aux droits d'auteur et aux autres lois sur la protection de la propriété intellectuelle. Toute reproduction, modification ou utilisation sur d'autres sites Internet à des fins commerciales ou de diffusion est strictement interdite. Certaines pages du site Internet de Daimler AG renferment également des matériaux dont la propriété intellectuelle revient à ceux qui les ont fournis.

Vue d'ensemble du contenu

1	Nouveautés avec XENTRY Kit.....	5
2	Composition de la fourniture	6
2.1	Composition de la fourniture de XENTRY Kit.....	6
2.2	Composition de la fourniture de XENTRY Connect.....	6
3	Configuration système requise et liaison au réseau	7
3.1	Profils de réseau : connexion du XENTRY Connect au XENTRY Tab	7
3.2	Configuration technique minimale et restrictions en cas d'utilisation d'un PC standard	7
4	Mise en service initiale et configuration	9
4.1	Récapitulatif de la mise en service du système XENTRY	9
4.2	Première mise en service du XENTRY Tab	9
4.3	Mise en service initiale et configuration de l'ensemble du système....	12
4.4	Contrôle des connexions back-end	16
4.5	Commande de StartKey.....	17
5	XENTRY Connect.....	18
5.1	Caractéristiques techniques	18
5.2	Interfaces sur le XENTRY Connect	18
5.3	Panneau de commande du XENTRY Connect	19
5.4	Démarrage et arrêt du XENTRY Connect	22
5.5	Logement de l'accu	22
6	XENTRY Tab	23
6.1	Caractéristiques techniques	23
6.2	Interfaces sur le XENTRY Connect	23
6.3	Boutons de fonction du XENTRY Tab	24
6.4	Tableau de bord Panasonic	24
6.5	Clavier virtuel	24
6.6	Logiciels propres sur le XENTRY Tab	24
6.7	Station d'accueil pour XENTRY Tab	24
6.8	Imprimante et impression	25
6.9	Réglages de Windows	25
7	Raccordement d'accessoires.....	26
7.1	Technique de mesure XENTRY HMS 990 USB	26
7.2	Flashbox SBC.....	26
7.3	MoTelDis	26
7.4	Lecteur de carte à puce.....	26
8	XENTRY Control	27
8.1	Démarrage de XENTRY Control.....	27
8.2	Masque de sélection XENTRY Control	27
8.3	Travail avec XENTRY Control et XENTRY Connect.....	29

9	Outils d'exploitation	32
9.1	Support Tool	32
9.2	StartKey Center.....	33
9.3	UpdateAssist.....	34
9.4	AddOn Center	34
10	Update & Recovery	36
10.1	Mise à jour du XENTRY Connect	36
10.2	Restauration de XENTRY Connect.....	36
10.3	Mise à jour du XENTRY Tab.....	37
10.4	Restauration du XENTRY Tab.....	37
11	Service & Support.....	38
11.1	User Help Desk de diagnostic (UHD).....	38
11.2	Numéros de référence des accessoires	38
11.3	Activation de la connexion au réseau sans fil / Adaptateur WLAN	39
12	Consignes de sécurité et responsabilité produit	40
12.1	Consignes de sécurité générales	40
12.2	Consignes de sécurité XENTRY Connect.....	40
12.3	Consignes de sécurité du XENTRY Tab	41
12.4	Consignes de sécurité de la technique de mesure XENTRY HMS 990 USB	41
12.5	Protection antivol	41
12.6	Responsabilité produit	41
13	Certifications	42
13.1	Certifications des appareils	42
13.2	Certifications WLAN	43
14	Répertoire des figures	48
15	Directives de licences pour Windows 7	49

1 Nouveautés avec XENTRY Kit

La principale nouveauté avec XENTRY Kit par rapport à Star Diagnosis réside dans le fait que le multiplexeur XENTRY Connect a été complété par une composante PC avec système d'exploitation (Windows 7) ; les applications de diagnostic, p. ex. XENTRY Diagnostics, tournent sur le XENTRY Connect. La commande et l'affichage s'effectuent via la tablette PC XENTRY Tab ou, au choix, un PC standard tournant sous Windows 7.

L'ensemble fonctionne sur la base d'une liaison à distance, de sorte que l'accès à XENTRY Connect s'effectue depuis le XENTRY Tab / PC standard PC. Cet accès utilise un nouveau logiciel XENTRY Control qui établit la liaison à distance nécessaire et permet de commander le système.

Globalement, le concept de produit du kit XENTRY offre différents avantages :

- Amélioration de la stabilité du système grâce à une communication filaire direct entre le véhicule et XENTRY Connect (diagnostic au pied du véhicule)
- Nouvelles possibilités de travail :
 - Un collaborateur peut travailler en parallèle sur plusieurs véhicules avec un XENTRY Tab et plusieurs XENTRY Connect
 - Un collaborateur peut demander de l'aide et bénéficier de l'assistance d'un collègue sur son XENTRY Connect
- Flexibilité accrue grâce à la possibilité alternative d'utilisation d'un PC standard à la place du XENTRY Tab

La nouvelle génération de diagnostic se décline en trois variantes :

- XENTRY Kit (XENTRY Connect & XENTRY Tab)
- XENTRY Kit MT
(XENTRY Kit & technique de mesure HMS 990 USB)
- XENTRY Connect (seulement XENTRY Connect)

Remarque : sauf indication contraire, nous ne parlerons plus dans la suite du texte que de XENTRY Kit ou XENTRY Tab, et ce n'est qu'à titre isolé qu'une distinction sera faite entre les variantes de produit ou XENTRY Tab / PC standard.

Quelles sont les étapes que vous devrez suivre à l'avenir pour effectuer un diagnostic ?

La notice abrégée suivante vous offre une vue d'ensemble très simplifiée. Lisez impérativement les chapitres suivants du présent manuel afin de pouvoir travailler sans problème avec le système XENTRY.

Étape 1 : Démarrer les deux appareils

Étape 2 : Configuration des deux appareils pour votre réseau ; autrement dit, vous devez configurer le XENTRY Connect et le XENTRY Tab.

Étape 3 : Appel du logiciel XENTRY Control sur le XENTRY Tab via la connexion.

Étape 4 : Connexion avec un XENTRY Connect libre avec lequel vous souhaitez travailler.

Étape 5 : Étape de travail classique : après l'établissement de la connexion avec XENTRY Connect, consultez le bureau de diagnostic. Ce dernier tourne sur le XENTRY Connect. Vous pourrez y démarrer les programmes de diagnostic déjà connus tels que XENTRY Diagnostics par ex. et y travailler comme à l'ordinaire.



2 Composition de la fourniture

L'étendue de la fourniture varie en fonction de la variante système que vous avez commandé.

2.1 Composition de la fourniture de XENTRY Kit



Figure 1 : Composition de la fourniture de XENTRY Kit

Composants

- XENTRY Tab + bloc d'alimentation
- Multiplexeur XENTRY Connect + bloc d'alimentation
- Jeu de petites pièces
- Câble de raccordement Ethernet de 5 m
- Câbles 8 points, 14 points, 16 points, 38 points

Documentation utilisateur

- Guide d'utilisateur
- Manuel utilisateur pour systèmes de diagnostic XENTRY
- 3 Help Cards
- Consignes de sécurité Panasonic

Accessoires

- Lecteur de Blu-ray + bloc d'alimentation
- Blu-ray de mise à jour de XENTRY Connect
- DVD de mise à jour du logiciel XENTRY Control
- CD de familiarisation en ligne avec XENTRY Kit

2.2 Composition de la fourniture de XENTRY Connect



Figure 2 : Composition de la fourniture de XENTRY Connect

Composants

- Multiplexeur XENTRY Connect + bloc d'alimentation
- Jeu de petites pièces
- Câble de raccordement Ethernet de 5 m
- Câbles 8 points, 14 points, 16 points, 38 points

Documentation utilisateur

- Guide d'utilisateur
- Manuel utilisateur pour systèmes de diagnostic XENTRY
- 2 Help Cards

Accessoires

- Lecteur de Blu-ray + bloc d'alimentation
- Blu-ray de mise à jour de XENTRY Connect
- DVD de mise à jour du logiciel XENTRY Control
- CD de familiarisation en ligne avec XENTRY Kit

3 Configuration système requise et liaison au réseau

- XENTRY Kit est compatible avec le standard WLAN* 802.11a/b/h/g. Condition requise pour le réseau WLAN : IEEE 802.11g wireless radio operation dans la bande passante 2,4 GHz.
- Pour la configuration de votre réseau WLAN, nous recommandons d'opter pour le type de cryptage WPA2. Ce type de cryptage est celui qui offre la sécurité la plus élevée. Le type de cryptage WEP n'est plus supporté par le nouveau concept de produit.
- Veillez à ce que la connexion WLAN entre le XENTRY Connect et le point d'accès ne soit pas entravée p. ex. par des véhicules ou des armoires métalliques.
- Si vous faites fonctionner vos appareils en mode Service24h, notez qu'aucune liaison en ligne à des systèmes back-end (p. ex. portail After-Sales, XENTRY Flash, Add-Ons etc.) n'est disponible dans ce mode.
- Assurez-vous que les adresses MAC des composants (XENTRY Connect et XENTRY Tab/PC standard) sont validées au niveau du serveur DHCP pour le WLAN et le LAN** de votre atelier.
- Notez qu'il existe dans bon nombre d'ateliers des restrictions en ce qui concerne le nombre de systèmes pouvant accéder simultanément à Internet. Dans le cas du XENTRY Kit, deux composants peuvent accéder à Internet. Veuillez clarifier ce point le cas échéant avec votre responsable informatique.
- Notez que pour le fonctionnement des appareils en mode atelier avec un réseau LAN, vous devez disposer de deux prises LAN par poste de travail ainsi que d'un câble LAN supplémentaire (longueur recommandée : 20 m), car l'étendue de la livraison du XENTRY Kit ne comprend qu'un seul câble LAN. Si vous ne disposez que d'une douille LAN par poste de travail, nous recommandons d'utiliser un hub/splitter courant du commerce.
- Lors de l'installation d'imprimantes, veillez à ce qu'elles utilisent un pilote actuel pour Windows 7. Le système ne supporte que des imprimantes compatibles Windows 7.

- Pour le fonctionnement correct du XENTRY Kit, un service DNS doit être accessible dans le réseau de l'atelier. La configuration recommandée pour le XENTRY Kit est l'affectation automatique de l'adresse IP via un serveur DHCP dans le réseau de l'atelier. Cette recommandation vaut pour les petites exploitations comme pour les grandes.

Vous trouverez de plus amples informations à ce sujet dans le guide de connectivité, dans le portail Afte-Sales.

Remarque : L'intégration des appareils dans votre réseau doit systématiquement être réalisée via le logiciel Daimler XENTRY Control (ConfigAssist ou configuration expert). Ne configurez pas les appareils via le centre de réseau et de validation Windows.

3.1 Profils de réseau : connexion du XENTRY Connect au XENTRY Tab

Pour le XENTRY Kit, il existe deux différents profils de réseau. Le mode atelier avec connexion en ligne aux systèmes centraux et à Internet, et le mode Service24h sans connexion en ligne, pour une liaison directe entre les appareils.

3.1.1 Mode atelier

Vous pouvez faire fonctionner le XENTRY Kit dans un réseau filaire (LAN) ou sans fil (WLAN).

- **Mode atelier WLAN :** infrastructure informatique d'atelier avec point d'accès comme station radio, les deux composants étant reliés à l'infrastructure par liaison sans fil WLAN.



- * WLAN : Wireless local area network - correspond à Wifi
- **LAN: Local area network - correspond au réseau local

- **Mode atelier LAN** : les deux composants sont intégrés à l'infrastructure par des câbles. Le mode atelier LAN est l'alternative possible s'il n'y a pas de réseau sans fil (WLAN) disponible ou si la qualité du réseau WLAN est insuffisante.



Important : notez que, pour le fonctionnement des appareils dans ce mode, vous avez besoin pour chaque poste de travail - et contrairement à Star Diagnosis - de deux prises LAN et de deux câbles LAN présentant la longueur nécessaire. Si vous ne disposez que d'une douille LAN par poste de travail, nous recommandons d'utiliser un hub/splitter courant du commerce.

3.1.2 Service24h

En mode Service24h, vous pouvez relier directement le XENTRY Kit par un réseau LAN ou WLAN. Cela peut être utile p. ex. en cas d'utilisation dans la rue ou dehors, dans la cour de votre garage.

Remarque : dans le cas du profil de réseau Service24h, vous n'êtes pas relié au réseau de l'atelier ; autrement dit, vous n'avez aucune connexion back-end (p. ex. à des serveurs centraux pour XENTRY Flash).

- **Mode Service24h WLAN** : liaison radio directe entre un XENTRY Tab et un XENTRY Connect sans point d'accès en tant que station radio.



- **Mode Service24h LAN** : les appareils sont raccordés via le mode Service24h avec liaison filaire directe entre XENTRY Connect et XENTRY Tab.



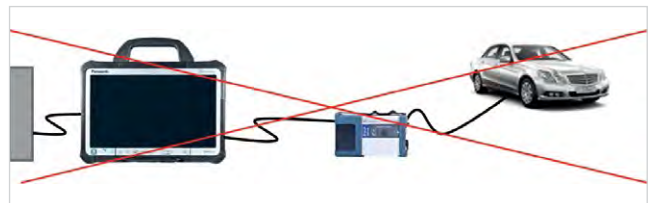
3.1.3 Mode mixte

- **WLAN et LAN combinés**

Mode atelier en fonctionnement mixte : p. ex. XENTRY Connect en WLAN, XENTRY Tab en LAN. Les appareils sont reliés entre eux et aux systèmes back-end via le réseau de l'atelier.



La logique de connexion suivante n'est pas possible :



Le « montage en série » bien connu des systèmes Star Diagnosis, c'est-à-dire la liaison de XENTRY Connect et XENTRY Tab en LAN et la liaison du XENTRY Tab en LAN dans l'infrastructure de l'atelier n'est pas possible.

3.2 Configuration technique minimale et restrictions en cas d'utilisation d'un PC standard

Le PC standard peut être utilisé comme terminal de commande et d'affichage à la place du XENTRY Tab. Vous êtes entièrement libre du choix de la marque et du modèle de PC, mais vous devez toutefois respecter certains critères de configuration minimale.

Configuration minimale :

Système d'exploitation	Windows 7 (conseillé : Professional 32 bits)
Processeur	1,1 GHz Dualcore
Disque dur	capacité disponible min. 30 Go
Mémoire vive	2 Go
Interfaces USB	au moins 2 x USB 2.0 (pour lecteur blu-ray externe) ou lecteur de DVD intégré
Réseau	LAN ou WLAN
Écran	Taille minimale recommandée : 3,3" Résolution minimale recommandée : 1366*768 pixels
Programme antivirus	Recommandé
Version de .net Framework	4.0

Restrictions en cas d'utilisation d'un PC standard :

- Il n'est pas possible d'utiliser la technique de mesure HMS, un lecteur de carte à puce ni le Multibrand Diagnosis ; l'assistance produit est également restreinte.
- Si vous configurez le PC standard en 64 bits, l'impression depuis le logiciel de diagnostic est compliquée et

seulement possible par le biais de solutions détournées (création d'un PDF qui sera enregistré sur le PC standard avant d'être imprimé). L'impression s'effectue directement en cas d'utilisation de systèmes 32 bits.

- Si le PC standard, vous devez installer vous-même et le plus rapidement possible toutes les mises à jour de Windows (de préférence selon une procédure automatique).

4 Mise en service initiale et configuration

Certaines étapes doivent être réalisées lors de la mise en service initiale du XENTRY Kit. La valise est fournie avec une HelpCard à titre d'instructions abrégées.

4.1 Récapitulatif de la mise en service du système XENTRY

- Déballage des appareils :
Sortez le XENTRY Tab et le XENTRY Connect de la valise. Nous recommandons de charger à fond les accus du XENTRY Tab et du XENTRY Connect avant de procéder à la mise en service initiale. Pour ce faire, raccordez les blocs d'alimentation fournis aux appareils correspondants. Vous pouvez commencer la mise en service pendant que les deux appareils sont encore en charge. Assurez-vous toutefois que l'alimentation électrique ne soit à aucun moment interrompue.
- Configuration de Windows 7 sur le XENTRY Tab
- Installation du logiciel nécessaire sur le XENTRY Tab (DVD de mise à jour du logiciel XENTRY Control)
- Configuration du XENTRY Tab et du XENTRY Connect pour votre réseau d'atelier via le logiciel XENTRY Control. L'assistance de configuration intégré vous guide pas à pas tout au long de la procédure.
- Commande et enregistrement d'une StartKey pour pouvoir utiliser le logiciel de diagnostic XENTRY Diagnostics/XENTRY DAS.

Remarque : l'accès à WIS/ASRA n'est plus possible qu'en mode en ligne via les installations centrales. De ce fait, vous bénéficiez aussi sur les systèmes de diagnostic de tous les avantages du mode de fonctionnement en ligne, p. ex. l'accès à tout moment à des documents actualisés chaque jour. Naturellement, WIS/ASRA peut aussi être ouvert comme jusqu'à présent depuis le cadre XENTRY, de sorte que la transmission du contexte du véhicule est toujours assurée. Si l'accès à une installation centrale n'est pas possible ou s'il est exclu, il est également possible - à titre exceptionnel - de commander le WIS/ASRA en version standalone (c'est-à-dire hors ligne, avec fourniture des mises à jour par DVD). Une commande n'est toutefois possible qu'à condition de fournir la raison correspondante. De plus, dans le cas de cette variante, les données WIS/ASRA ne sont actualisées que tous les deux mois dans le cadre des mises à jour des diagnostics. Pour de plus amples informations, contactez votre interlocuteur compétent du marché.

4.2 Première mise en service du XENTRY Tab

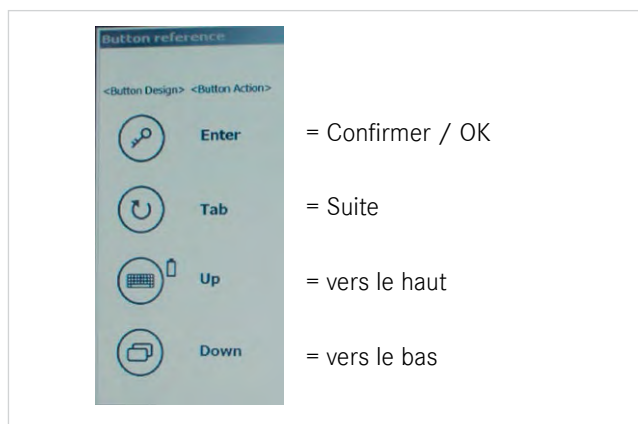
La mise en service initiale du XENTRY Tab comprend deux étapes : la configuration de Windows 7 et l'installation du logiciel XENTRY Control pour XENTRY Tab/PC standard. Si vous utilisez à la place du XENTRY Tab un PC standard sur lequel Windows 7 est déjà installé, vous pouvez commencer directement par la deuxième étape, voir à cet effet le chapitre « Installation du logiciel XENTRY Control ».

4.2.1 Installation de Windows 7 (32 bits)

Lors du premier démarrage du XENTRY Tab, vous êtes priés de configurer Windows 7. La configuration de Windows prend au total env. 45 minutes. Vous devez entrer des informations fondamentales tels que votre langue, le pays, la disposition du clavier, le fuseau horaire, etc.

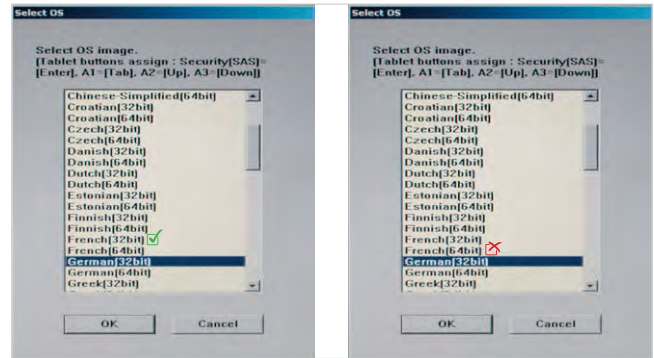
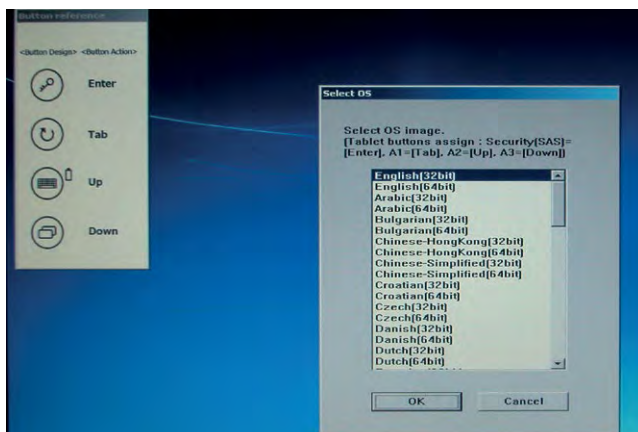
Veuillez suivre les dialogues s'affichant à l'écran.

Remarque : s'il n'est pas possible d'effectuer la procédure de mise en service depuis l'écran tactile, utilisez les boutons de fonction du Tab qui seront expliqués ci-après ou raccordez une souris ou un clavier.



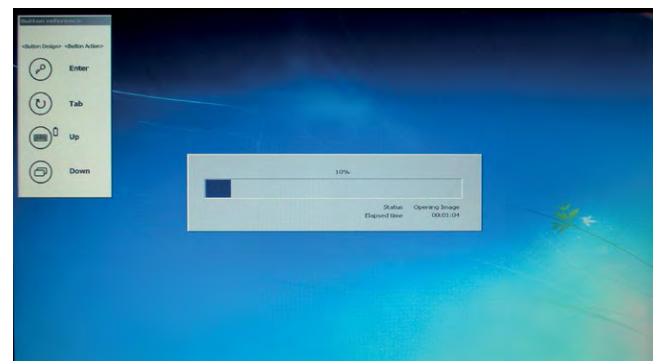
Au début, vous devez définir la langue et la version (32 ou 64 bits) de Windows 7 :

IMPORTANT : veuillez choisir une langue 32 bits pour le XENTRY Tab !
La version 64 bits n'est pas prise en charge par le support technique, et le logiciel de technique de mesure XENTRY ne peut pas être exécuté. Vous pouvez le contrôler après la mise en service sous : Démarrer -> Ordinateur -> Clic droit -> Propriétés.

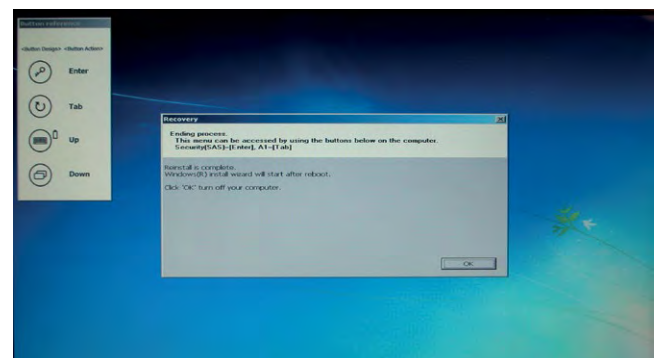


Après la sélection de la langue et du nombre de bits. Le processus d'installation démarre ; il peut durer environ 15 minutes.

L'installation démarre ensuite et son avancement est signalé par une barre de progression :



Il apparaît pour finir un message de redémarrage du XENTRY Tab ; confirmez ce message en cliquant sur «OK».



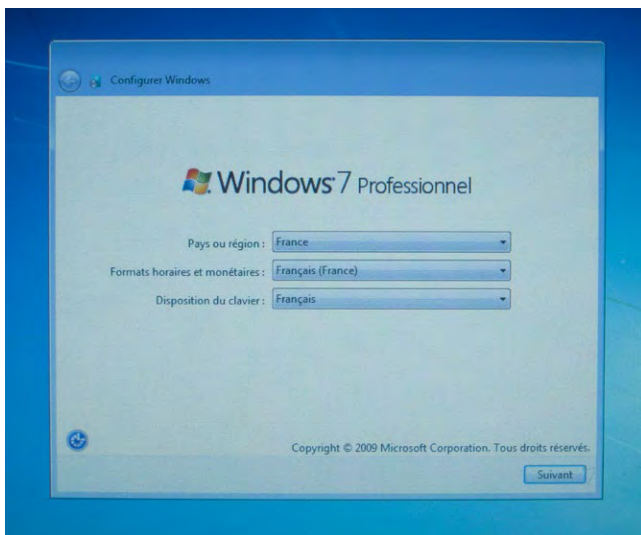
Le XENTRY Tab s'éteint ensuite.

Démarrez l'appareil avec le bouton Power (le maintenir enfoncé > 1 seconde) pour poursuivre l'installation.



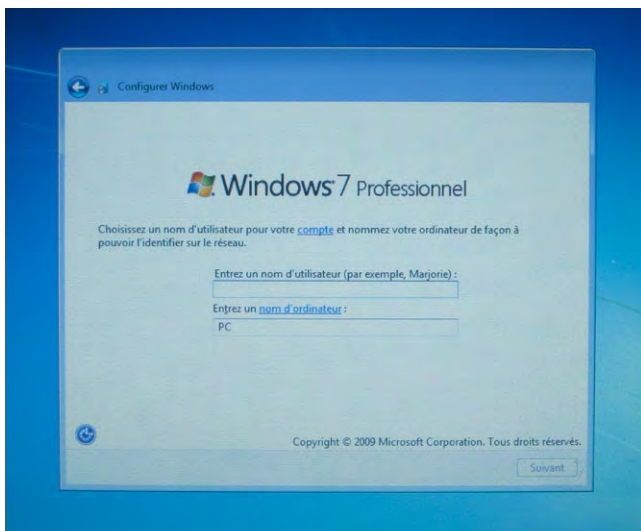
Suivez à nouveau les boîtes de dialogue Windows 7 affichées à l'écran :

Veillez définir votre pays/région, les formats horaires et monétaires ainsi que la disposition de votre clavier Windows 7.

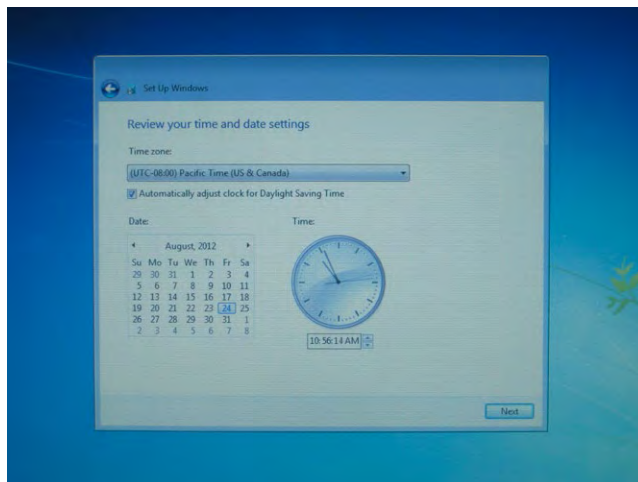


Entrez maintenant un nom d'utilisateur et un nom d'ordinateur (au choix, p. ex. XENTRYTab1).

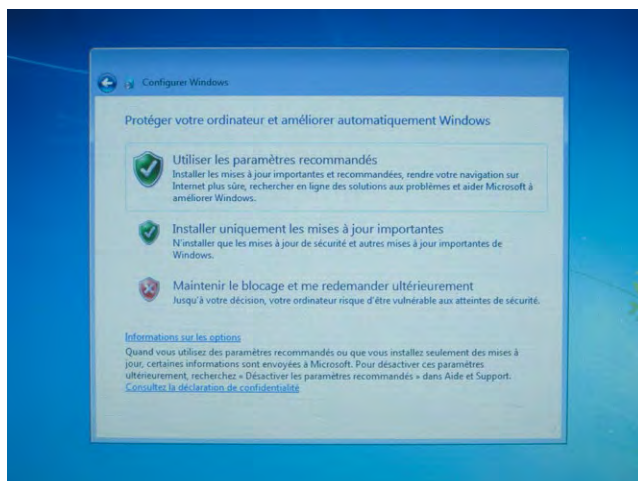
Rappelez-vous que le nom d'ordinateur défini ici apparaîtra ultérieurement dans le réseau de votre atelier et qu'il sera proposé à la sélection dans l'assistant de configuration :



Définition du fuseau horaire, de la date et de l'heure :



La saisie d'un Administrateur et d'un mot de passe d'administrateur n'est pas impérativement nécessaire ; elle est laissée à la discrétion de chaque atelier qui peut l'utiliser p. ex. pour restreindre des droits ou pour faire en sorte que l'administration ne soit réalisée que par un responsable.



Veillez sélectionner les réglages recommandés. Après demande de tous les réglages, le XENTRY Tab redémarre plusieurs fois automatiquement.

Remarque : lors de la première déclaration dans Windows 7, l'utilisateur créé a des droits d'administrateur, ce qui signifie qu'il dispose de droits supplémentaires pour verrouiller ou valider des fonctions, pour créer des comptes supplémentaires, etc.

4.2.2 Installation du DVD de mise à jour du logiciel XENTRY Control pour XENTRY Tab/PC standard

Une fois l'installation réussie, vous devez installer sur le XENTRY Tab le logiciel figurant sur le DVD joint « DVD de mise à jour du logiciel XENTRY Control pour XENTRY Tab / PC standard ». À cet effet, branchez le lecteur Blu-ray avec les deux fiches USB sur le XENTRY Tab et insérez dans le lecteur le DVD de mise à jour pour XENTRY Tab/PC standard. Le DVD démarre automatiquement.

Les logiciels suivants sont installés sur le XENTRY Tab à partir du DVD de mise à jour du logiciel XENTRY Connect pour XENTRY Tab/PC standard :

- XENTRY Control
- Programme antivirus
- Logiciel Technique de mesure HMS 990 USB
- Support Tool
- UpdateAssist

Veillez suivre les consignes d'installation des logiciels (par boîte de dialogue). Confirmez toutes les boîtes de dialogue et validez les réglages proposés.

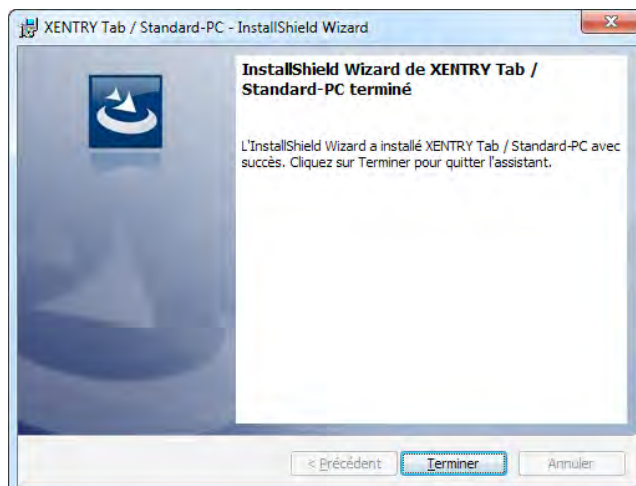
La première étape de l'installation est la fenêtre suivante. Cette fenêtre apparaît automatiquement après le raccordement du lecteur blu-ray au XENTRY Tab. Si elle n'apparaît pas automatiquement, lancez manuellement le DVD via Ordinateur - Supports amovibles :



Cliquez sur « Démarrer ».

L'assistant d'installation démarre ensuite.

Notez qu'il peut apparaître en arrière-plan des messages de sécurité de Windows 7 que vous devrez confirmer. Il se peut que l'assistant d'installation soit icônifié après la confirmation du message de sécurité ; en pareil cas, cliquez en bas dans la barre de tâches du XENTRY Tab sur l'icône de l'assistant d'installation.



L'installation du logiciel Daimler dure environ une heure. Une fois l'installation terminée, veuillez redémarrer le XENTRY Tab.

Après le redémarrage du XENTRY Tab, il faut configurer le programme antivirus en suivant les boîtes de dialogue qui s'affichent.

L'installation est alors terminée, et le XENTRY Tab redémarre. L'écran du XENTRY Tab affiche maintenant le bureau suivant avec de nouvelles connexions.

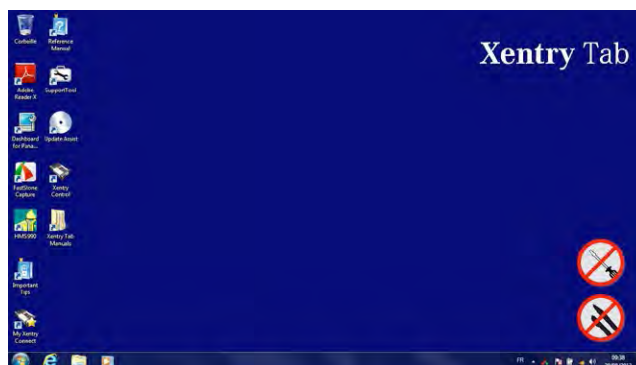


Figure 3 : Bureau du XENTRY Tab après l'installation du logiciel Daimler




La mise en service du XENTRY Tab est ainsi terminée. La configuration du XENTRY Tab pour le réseau d'atelier est expliquée dans la section suivante avec le XENTRY Connect.

4.3 Mise en service initiale et configuration de l'ensemble du système

Démarrez maintenant le XENTRY Connect de même que le XENTRY Tab. Reliez les deux appareils avec le câble de raccordement Ethernet noir et assurez l'alimentation électrique externe des appareils.

Pour la configuration, les deux appareils doivent se trouver en mode Service24h. Pour le XENTRY Tab, la commutation de profil de réseau s'effectue dans XENTRY Control via le menu -> Profil de réseau -> Service24h.

Dans XENTRY Control, la commutation du profil de réseau s'effectue via le menu -> « Profil de réseau » -> Service24h

Pour XENTRY Connect, naviguez directement sur l'appareil via la touche représentant deux roues dentées  -> jusqu'au message « Mode atelier quitté » et confirmez-le ; le XENTRY Connect commute ensuite automatiquement. Attendez que les deux roues dentées clignotantes  s'affichent à l'écran du XENTRY Connect et que la liaison via le câble réseau ait été détectée (cela peut prendre quelques minutes et est signalé par le symbole de câble  à l'écran).

4.3.1 Configuration (avec guidage par boîtes de dialogue)

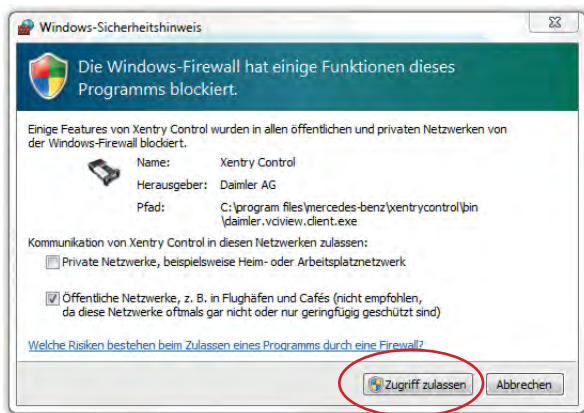
Démarrez XENTRY Control par le biais du lien sur le bureau de votre XENTRY Tab.



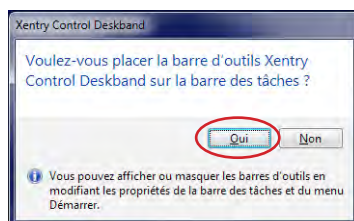
Lors du premier démarrage, vous devez confirmer les messages suivants.

Remarque : Les messages suivants n'apparaissent que sous forme icônisée et clignotante dans la barre de tâches. Cliquez sur les messages clignotants ; ils s'ouvrent et vous pouvez les confirmer.

- Pare-feu : autoriser l'accès



- Ajouter une mini-barre d'outils : oui



Après le démarrage de XENTRY Control, l'assistant de configuration s'ouvre automatiquement ; dans le cas contraire, vous pouvez l'appeler depuis le menu « Configuration ». Veuillez suivre les dialogues s'affichant à l'écran.

La première boîte de dialogue vous propose trois possibilités de configuration :

- 1.) Nouveau, sans données de configuration existantes
- 2.) Sur la base d'un fichier de configuration existant
- 3.) Sur la base de ce XENTRY Tab / PC standard

Cliquez sur l'option de votre choix. Si vous n'avez pas d'informations à ce sujet, sélectionnez dans la première boîte de dialogue de l'assistant de configuration l'option « Nouveau, sans données de configuration existantes ».

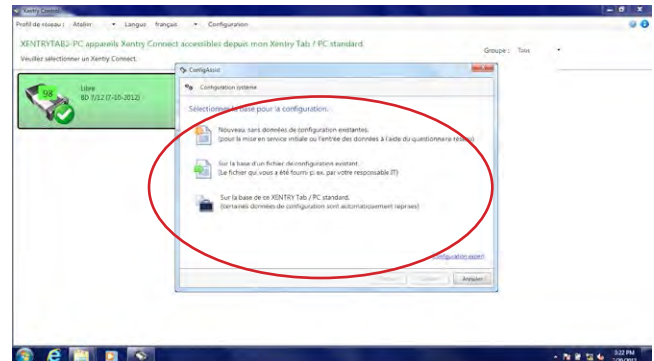
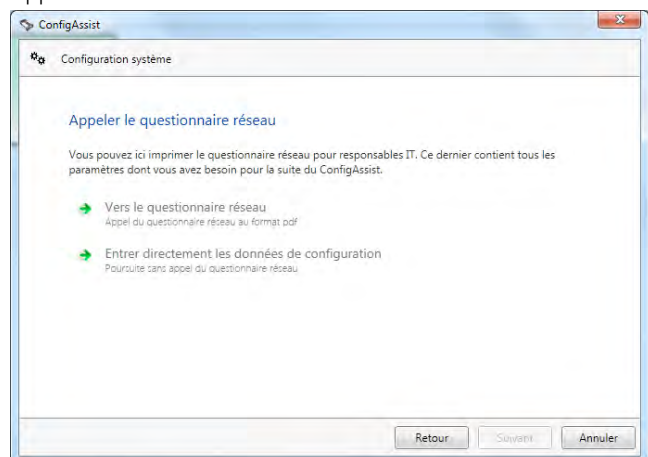



Figure 4 : Masque de démarrage de la configuration avec l'assistant de configuration

Après sélection du type de configuration, le masque suivant apparaît à l'écran :



Vous pouvez ici appeler et imprimer le questionnaire réseau. Dans le questionnaire réseau, vous pouvez saisir au préalable toutes les données importantes relatives au réseau d'atelier, p. ex. le nom et la clé de réseau, les paramètres proxy, etc. Ouvrez le questionnaire réseau, imprimez-le et complétez les informations nécessaires. Si vous avez des questions, contactez le cas échéant le responsable informatique de votre atelier. Suivez ensuite les indications des boîtes de dialogue dans l'assistant de configuration pour la configuration des deux appareils. Les données du questionnaire réseau seront demandées par à pas.

Au terme de la configuration, l'écran du XENTRY Connect affiche le message « Configuration appliquée avec succès ». Vous pouvez quitter l'assistant de configuration et couper la liaison entre les deux appareils. Pour de faire, débranchez tout simplement le câble de raccordement Ethernet noir sur les deux appareils.

Redémarrez ensuite les deux appareils et attendez qu'ils aient tous deux achevé leur procédure de démarrage. Contrôlez ensuite que le symbole « Prêt »  s'affiche bien à l'écran du XENTRY Connect et qu'après le démarrage du logiciel XENTRY Control, le XENTRY Connect s'affiche sur un fond vert :

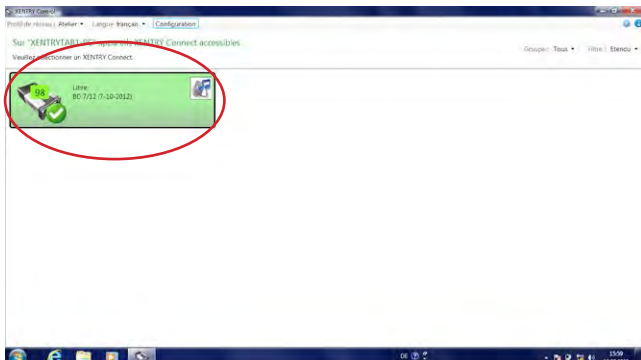


Figure 5 : Masque de sélection dans XENTRY Control

Si oui, vous pouvez maintenant utiliser le XENTRY Connect avec le XENTRY Tab pour les travaux sur le véhicule. Cliquez à cet effet sur le XENTRY Connect sur fond vert pour s'y connecter.


Si non : il y a deux possibilités :

- a) le XENTRY Connect s'affiche en gris dans XENTRY Control et les roues dentées clignotent à l'écran :



Dans ce cas, répétez la configuration en suivant les instructions de la présente notice. Notez que maintenant, l'assistant de configuration ne démarre plus de manière automatique. Ouvrez l'assistant de configuration via la ligne de menu dans XENTRY Control, point de menu « Configuration ».

En cas de nouvelle tentative infructueuse, veuillez contacter le support technique.

- b) Le XENTRY Connect n'apparaît même plus dans la vue d'ensemble : Dans ce cas, vérifiez que les deux appareils sont dans le même profil de réseau (atelier ou Service24h Modus). Dans XENTRY Control, vous pouvez le contrôler via le menu -> « Profil de réseau » -> Service24h, et sur le XENTRY Connect via la touche avec les deux roues dentées .

Si le XENTRY Connect persiste à ne pas apparaître, vous devez relier directement le XENTRY Connect et le XENTRY Tab via le câble de raccordement Ethernet et vous assurer que le mode Service24h Modus est bien réglé avant de refaire un nouvel essai de configuration.

Ce n'est qu'ensuite que vous pouvez recommencer la configuration via l'assistant de configuration.

Remarque : après le débranchement du câble de raccordement Ethernet noir, les appareils ne sont connectés que si le réseau WLAN est activé et configuré, c'est-à-dire si la configuration WLAN a été exécutée dans l'assistant de configuration.

En cas de nouvelle tentative infructueuse, veuillez contacter le support technique.

4.3.2 Mise en service pour experts

Cette procédure de première mise en service n'est pas guidée à l'inverse de la procédure préalable, vous devez ici saisir vous-même les données nécessaires.

Vous pouvez utiliser cette procédure lorsque vous possédez des connaissances techniques avancées et que vous avez déjà effectué une fois la configuration des appareils.

Préparez les données réseau spécifiques de l'atelier, p. ex. l'adresse IP, le nom et la clé du réseau, car vous en aurez besoin pour compléter le masque.

Ce chapitre explique seulement les différences de la configuration expert par rapport à la mise en service via l'assistant de configuration.

L'appel du dialogue d'expert s'effectue également depuis le point de menu « Configuration » du logiciel XENTRY Control. Dans l'assistant de configuration, cliquez ensuite en bas à droite sur le lien bleu « Configuration expert » :

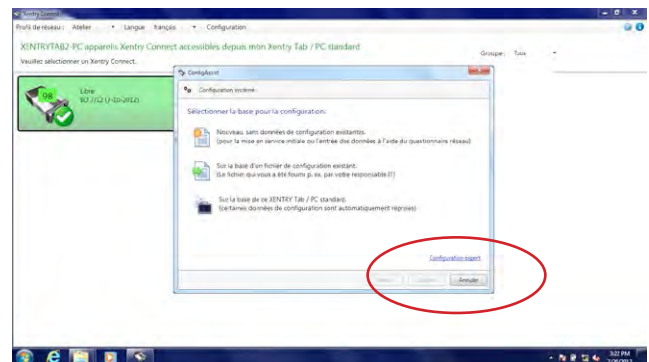
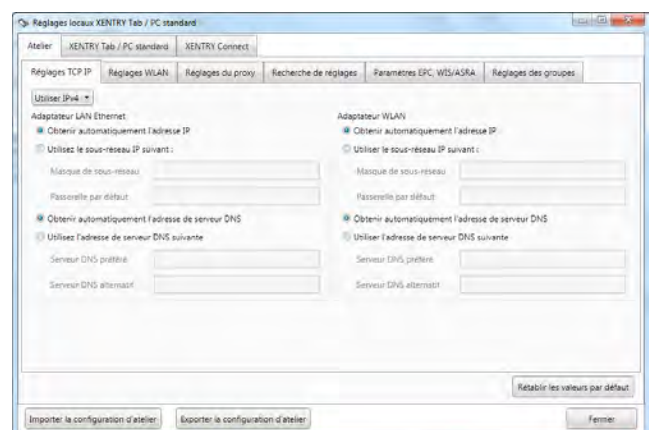


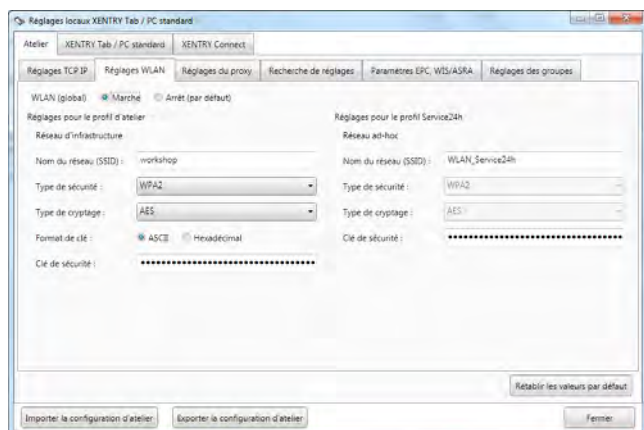
Figure 6 : Accès à la configuration avec le dialogue d'expert

La fenêtre suivante s'ouvre :



La boîte de dialogue d'expert s'articule en 3 onglets « Atelier », « XENTRY Tab/PC standard » et « XENTRY Connect ».

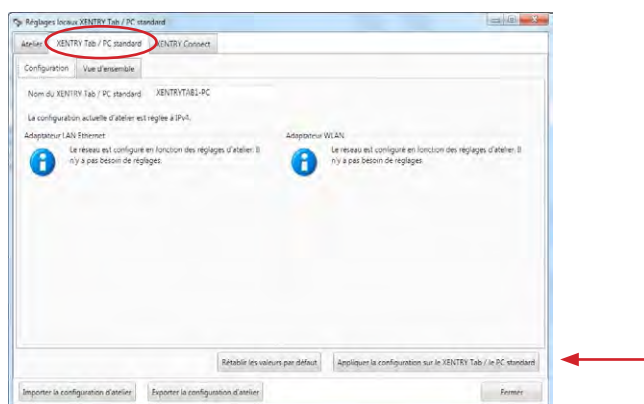
Passez tout d'abord en haut à l'onglet « Atelier », puis au registre « Réglages WLAN ».



Complétez les champs nécessaires pour votre atelier.

- Dans les onglets Réglages du Proxy, Recherche de réglages, Paramètres EPC, WIS/ASRA, Réglages des groupes, entrez les valeurs spécifiques de votre atelier. Si vous souhaitez utiliser des groupes, vous devez les créer dans l'onglet Groupes afin de pouvoir les affecter ultérieurement au XENTRY Connect.

Passez maintenant à l'onglet « XENTRY Tab / PC standard » :



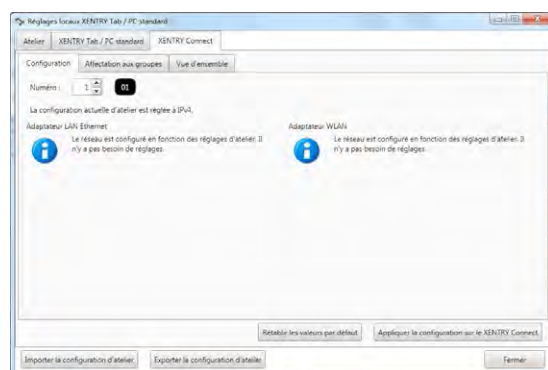
Complétez les champs suivants dans l'onglet « XENTRY Tab / PC standard » :

- Entrez le nom du XENTRY Tab (sans espaces) dans l'onglet « Configuration »
- Dans l'onglet « Vue d'ensemble », vous voyez s'afficher la vue d'ensemble des données saisies
- Appuyez ensuite sur le bouton « Appliquer la configuration sur le XENTRY Tab / le PC standard »

Le message « Veuillez patienter pendant que la configuration est appliquée sur le testeur ».

Au bout de quelques instants, l'indication « Configuration appliquée correctement » apparaît.

Passez maintenant à l'onglet « XENTRY Connect » :

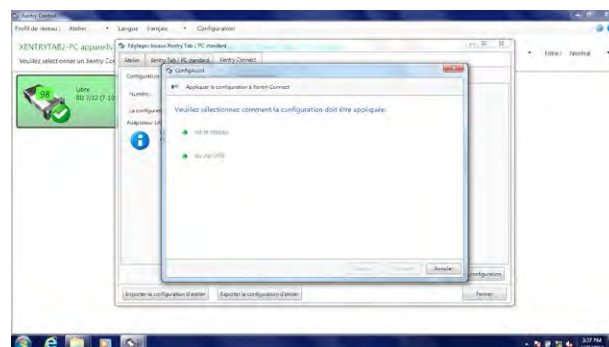


Dans l'onglet « Configuration », entrez le numéro voulu du XENTRY Connect

Attention : chaque numéro ne peut être affecté qu'une seule fois dans votre atelier !

- Dans l'onglet « Affectation aux groupes », vous pouvez affecter préalablement au XENTRY Connect des groupes définis pour votre atelier dans les onglets « Atelier - Groupes ». Une liste avec les groupes définis s'affiche. Ceci peut être une aide précieuse si vous utilisez de nombreux XENTRY Connect dans votre entreprise ou si le travail est réparti entre plusieurs équipes. La définition de groupes offre un affichage clair dans XENTRY Control.
- Dans l'onglet « Vue d'ensemble », vous voyez s'afficher la vue d'ensemble des données saisies
- Appuyez pour finir sur le bouton « Appliquer la configuration ».

La boîte de dialogue suivante s'affiche à l'écran :




Vous pouvez choisir ici si vous voulez réaliser la configuration « via le réseau » (via le câble de raccordement Ethernet) ou « via clé USB ».

« via le réseau » signifie que la configuration s'effectue via le câble de raccordement Ethernet par lequel le XENTRY Tab est relié au XENTRY Connect.

« via clé USB » signifie que la configuration s'effectue par enregistrement du fichier de configuration sur une clé USB qui doit être enfichée sur le XENTRY Connect.

Si vous sélectionnez « via le réseau » la remarque suivante s'affiche après avoir cliqué sur « Suivant » : « Veuillez raccorder le XENTRY Tab au XENTRY Connect via le câble de raccordement Ethernet ». Vérifiez que les deux appareils sont bien reliés par le câble de raccordement Ethernet. Au bout de quelques instants, le message « Configuration appliquée correctement » apparaît. La configuration du XENTRY Connect est ainsi terminée.

Redémarrez ensuite les deux appareils et attendez qu'ils aient tous deux achevé leur procédure de démarrage. Contrôlez ensuite que le symbole « Prêt »  s'affiche bien à l'écran du XENTRY Connect et qu'après le démarrage du logiciel XENTRY Control, le XENTRY Connect s'affiche sur un fond vert :

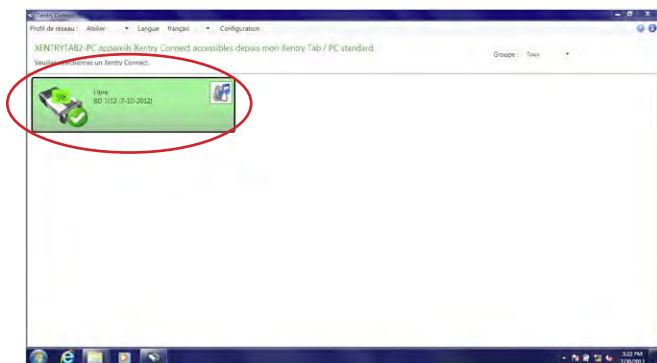


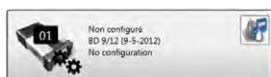
Figure 7 : Masque de sélection dans XENTRY Control

Si oui, vous pouvez maintenant utiliser le XENTRY Connect avec le XENTRY Tab pour les travaux sur le véhicule. Cliquez à cet effet sur le XENTRY Connect sur fond vert pour s'y connecter.

Si non : il y a deux possibilités :

Remarque : Si le XENTRY Connect s'affiche en gris avec des roues dentées, la configuration n'a pas réussi, répétez dans ce cas la configuration ou contactez le support technique.


a) le XENTRY Connect s'affiche en gris dans XENTRY Control et les roues dentées clignotent à l'écran :



Dans ce cas, répétez la configuration en suivant les instructions de la présente notice. En cas de nouvelle tentative infructueuse, veuillez contacter le support technique.

b) Le XENTRY Connect n'apparaît même plus dans la vue d'ensemble :
En pareil cas, vérifiez que le même profil de réseau est réglé sur les deux appareils. Si le XENTRY Connect persiste à ne pas apparaître, vous devez relier directement le

XENTRY Connect et le XENTRY Tab via le câble de raccordement Ethernet et vous assurer que le mode Service24h Modus est bien réglé avant de refaire un nouvel essai de configuration.

Dans XENTRY Control, cela s'effectue via le menu -> « Profil de réseau » -> Service24h et sur le XENTRY Connect via la touche avec les deux roues dentées  que vous actionnez jusqu'à ce que le message « Passer au mode 24h ? » apparaisse. Confirmez le message par une coche verte dans la case. Ce n'est qu'ensuite que vous pouvez recommencer la configuration via l'assistant de configuration.




En cas de nouvelle tentative infructueuse, veuillez contacter le support technique.

4.4 Contrôle des connexions back-end

Lorsque vous êtes raccordés à votre XENTRY Connect, vous pouvez vérifier dans la mini-barre d'outils inférieure si les connexions back-end (p. ex. WIS, EPC, TIPS, VeDoc, XSF, Log-Collect/AQUA, XENTRY Flash Server) ou les connexions Internet fonctionnent correctement.



Figure 8 : Mini-barre d'outils

-  Si le globe terrestre apparaît avec une coche verte dans la mini-barre d'outils, cela signifie que toutes les connexions back-end sont accessibles.
-  Si le globe terrestre apparaît avec un point d'exclamation jaune, cela signifie que seules quelques connexions back-end sont disponibles.
-  Si aucune connexion back-end n'est disponible, le symbole suivant s'affiche dans la mini-barre d'outils.

En pareil cas, vérifiez si l'appareil est correctement configuré pour votre atelier et si vous pouvez établir une connexion Internet. Pour le contrôler, vous pouvez ouvrir le navigateur XENTRY et appeler p. ex. le portail After-Sales dans les favoris. Si la page d'accueil apparaît, vous pouvez partir du principe que la connexion Internet fonctionne correctement.

Si aucune connexion Internet n'est disponible, contrôlez si les appareils sont correctement configurés pour votre atelier. Les données que vous avez saisies peuvent être contrôlées via « Configuration -> Dialogue d'expert » dans le menu dans XENTRY Control.

Autre raison possible : les XENTRY Connect et/ou XENTRY Tab n'ont pas été validés pour le réseau de votre atelier. Demandez en pareil cas au responsable/prestataire informatique du réseau de votre atelier.

4.5 Commande de StartKey

Au terme de la configuration, vous devez commander les StartKey nécessaires pour pouvoir utiliser le système XENTRY. La StartKey vous permet d'utiliser les applications de diagnostic XENTRY Diagnostics et XENTRY DAS. De plus, pour l'utilisation de WIS en configuration standalone, vous avez besoin d'une StartKey. Veuillez noter que l'utilisation de WIS en configuration standalone n'est plus autorisée qu'à titre exceptionnel.

Assurez-vous qu'une connexion Internet est disponible et exécutez les étapes suivantes :

1. Démarrez le StartKey Center via le bouton sur le bureau de diagnostic

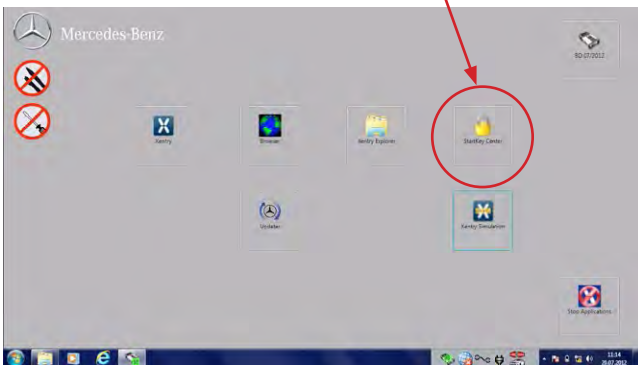


Figure 9 : Bureau de diagnostic sur le XENTRY Connect

2. Dans l'onglet « Vue d'ensemble », lisez l'ID du matériel ainsi que le numéro du système de votre XENTRY Connect. Vous aurez besoin de ces informations pour commander la StartKey.

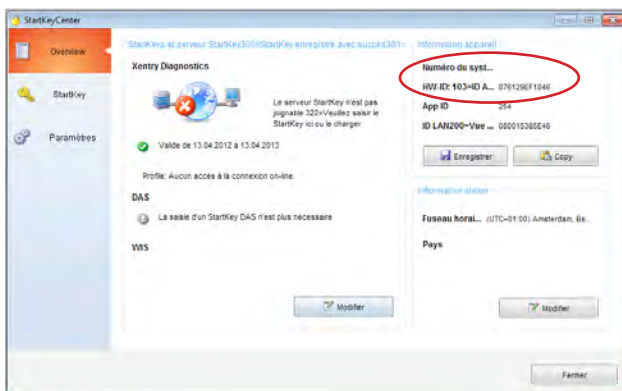


Figure 10 : Vue d'ensemble du StartKey Center

3. Pour demander une autorisation d'accès permanente (StartKey) pour les applications de diagnostic, nous vous renvoyons à nos possibilités de commande électronique (LOP, LOT). Vous obtiendrez des informations concernant le processus de commande en vigueur dans votre pays (LOP, LOT ou commande via un interlocuteur national central) auprès de l'interlocuteur habituel responsable des droits d'accès/StartKey de votre représentation nationale.

4. La StartKey vous est envoyée à l'adresse E-Mail indiquée. La StartKey peut aussi être chargée en ligne dans le StartKey Center.

En ce qui concerne la StartKey pour XENTRY Diagnostics, vous avez deux possibilités pour entrer la StartKey dans votre système.

1. Vous enregistrez le fichier joint sur une clé USB que vous branchez sur le XENTRY Connect et vous entrez en mémoire la StartKey dans le StartKey Center à partir de la clé USB.
2. Vous ouvrez le StartKey Center et actionnez le bouton « Charger StartKey (on line) ». La StartKey est alors chargée en ligne. Pour cette variante, vous devez garantir que le XENTRY Connect dispose d'une connexion Internet.

5. Dans l'onglet « StartKeys », vous pouvez sélectionner l'application concernée par la StartKey et charger ou reporter la Start Key.

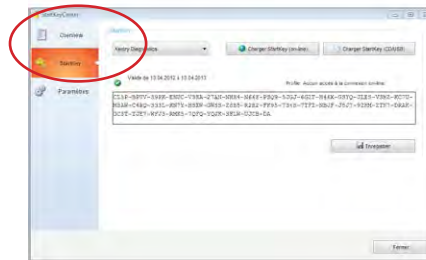


Figure 11 : Masque de saisie de StartKeys

6. Il ne vous reste plus qu'à définir votre fuseau horaire dans l'onglet « Paramètres ».

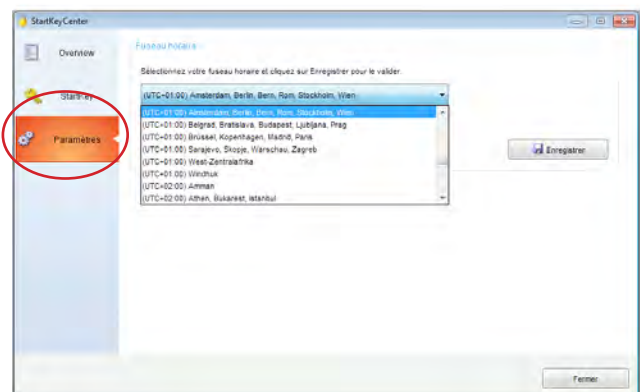


Figure 12 : Masque de saisie dans le StartKey Center

Vous pouvez maintenant lancer XENTRY Diagnostics.

5 XENTRY Connect

En tant que successeur de SDconnect, le XENTRY Connect dispose non seulement de fonctionnalités de multiplexeur, mais aussi d'un noyau PC autonome.



Figure 13 : XENTRY Connect

Vous trouverez ci-après une brève vue d'ensemble des propriétés et caractéristiques de performance du XENTRY Connect :

- Le noyau est constitué par un PC avec disque SSD en tant que support mémoire robuste, sur lequel sont exécutés les programmes de diagnostic.
- L'alimentation en tension du XENTRY Connect s'effectue
 - directement via la prise de diagnostic du véhicule (OBD)
 - par batterie en cas de défaut d'alimentation côté véhicule
 - à l'aide d'un bloc d'alimentation externe fourni
- La connexion avec le XENTRY Tab s'effectue
 - en mode sans fil :
 - via WLAN, un module WLAN est intégré
 - en mode filaire :
 - via le câble de raccordement Ethernet fourni

5.1 Caractéristiques techniques

Système d'exploitation	Windows Embedded Standard 7 (32 bits)
Processeur	B810 CPU (Core2Duo de 2ème génération, 2x 1,6 Ghz)
Mémoire vive	4 Go
Mémoire de données	SSD de 256 Go
Taille d'écran	128 x 64 pixels
Autonomie en	40 minutes pour une charge de mode accu CPU de 60 %
Interfaces USB	2 x USB 2.0
Poids (accu inclus)	1,9 kg
Classe de protection	IP 54
Autres interfaces	Interface WLAN
Garantie	3,5 ans (garantie sur l'accu : 6 mois)
Nombre d'accus	1
Standard WLAN	IEEE 802.11 a/b/g/n 2,4 + 5 GHz
Certifications	CE, UL, GOST-R, KCC, FCC, VCCI, WLAN

La liste des pays WLAN pour le XENTRY Connect figure en annexe sous « Certifications ». Pour tous les pays non certifiés, le XENTRY Connect est livré avec module WLAN désactivé. Pour l'utilisation dans ces pays, nous recommandons d'utiliser un « Micro Stick » pour pouvoir travailler quand même en mode WLAN.

5.2 Interfaces sur le XENTRY Connect



Figure 14 : Possibilités de raccordement sur le XENTRY Connect

Remarque : veillez à ce que le ventilateur au dos du XENTRY Connect soit toujours dégagé et que, même dans le véhicule, le XENTRY Connect ne soit pas posé sur le ventilateur.

5.2.1 Douille pour le bloc d'alimentation du XENTRY Connect

Pour le fonctionnement du XENTRY Connect via le réseau électrique lorsqu'il n'est pas raccordé au véhicule par un connecteur circulaire et n'est pas alimenté par la batterie du véhicule. Seul le bloc d'alimentation fourni peut être utilisé.

5.2.2 Prises USB

Les prises USB permettent de raccorder le lecteur Blu-ray de MoTelDis ou l'adaptateur RS232 pour l'utilisation de la Flash-box SBC, de clés USB ou autres appareils périphériques USB 2.0 validés par Daimler AG. L'alimentation délivre maximum 500 mA. Le raccordement d'un clavier ou d'une souris n'est pas supporté.

5.2.3 Connexion du XENTRY Connect au véhicule (câble du véhicule)

Pour la connexion du XENTRY Connect au véhicule, vous disposez de différents câbles de raccordement spécifiques au véhicule. Les câbles sont compatibles avec les faisceaux actuels des véhicules et se raccordent au XENTRY Connect via un mécanisme Push-Pull.

Remarque : notez que l'alimentation en tension du XENTRY Connect sur le véhicule doit toujours être suffisante. Lors des interventions sur le véhicule, raccordez systématiquement une alimentation extérieure au véhicule (> 12V).

5.3 Panneau de commande du XENTRY Connect

Le XENTRY Connect met à disposition un afficheur et quatre touches pour la commande selon la procédure déjà utilisée sur le SDconnect.

La nouveauté réside dans la présence de deux DEL vertes et deux DEL rouges pour l'affichage de l'état de fonctionnement actuel.

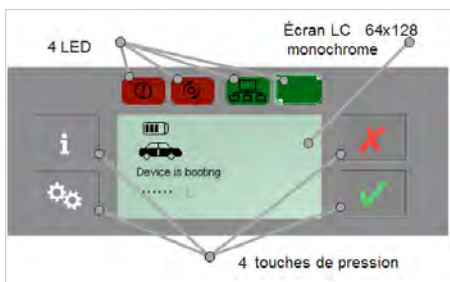


Figure 15 : DEL, écran et touches

5.3.1 Verrouillage des touches sur le XENTRY Connect

Le XENTRY Connect dispose d'un verrouillage des touches afin d'éviter toute mise en marche indésirable lors du transport ou en usage quotidien.

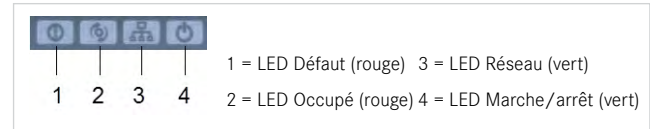
Lorsque vous souhaitez mettre en marche le XENTRY Connect, actionnez une touche quelconque sur le panneau de commande.

Le message « Démarrer XENTRY Connect ? » apparaît ensuite à l'écran ; confirmez la demande en appuyant sur la coche verte sur le panneau de commande.

XENTRY Connect démarre une fois que vous avez appuyé sur la coche verte.




5.3.2 DEL et signal sonore de recherche

Le XENTRY Connect dispose, pour la signalisation des différentes informations de statut et d'événement, de deux LED vertes et deux LED rouges ainsi que d'un signal sonore de recherche. Lorsque le signal sonore de recherche est activé, toutes les LED clignotent simultanément pendant le laps de temps défini de 10 secondes et un signal sonore retentit simultanément sur l'appareil lui-même.






Selon l'état (allumé, éteint, clignotement), les DEL ont différentes significations qui seront décrites en détail dans la suite du texte




LED Défaut (rouge)

-  éteint Aucun défaut trouvé
-  allumée Défaut d'appareil XENTRY Connect identifié
-  clignotant Accu XENTRY Connect presque vide




LED Occupé (rouge)

-  éteint XENTRY Connect n'est pas utilisé et peut être utilisé
-  allumée XENTRY Connect est en cours d'utilisation et ne peut pas être utilisé (XENTRY Tab est connecté ou un processus automatique, p. ex. une mise à jour est en cours)
-  clignotant XENTRY Connect est bloqué par un XENTRY Tab qui n'est pas actuellement raccordé.

LED Réseau (vert)

-  éteint Pas de liaison réseau disponible
-  allumée Il existe une liaison réseau
-  clignotant La liaison réseau est en cours d'établissement

LED Marche/arrêt (vert)

-  éteint XENTRY Connect est désactivé
-  allumée XENTRY Connect est opérationnel
-  clignotant XENTRY Connect démarre ou n'est pas configuré

Signal sonore

Le signal sonore de recherche délivre, selon l'état de l'appareil, un signal acoustique dont la longueur et la fréquence de répétition varient. Il existe plusieurs états qui sont signalés acoustiquement :

État	Son
Procédure de démarrage/Activé	1x bref
Plus aucune alimentation électrique externe	1x bref
Changement d'alimentation électrique	1x bref
Accu pratiquement déchargé	3x bref
« Key-Finder » activé	3x long
Échec de la configuration	3x bref
Configuration réussie	1x bref
Changement de profil de réseau réussi	1x bref
Échec du changement de profil de réseau	3x bref

5.3.3 Écran

L'écran permet de représenter l'ensemble des informations importantes pour l'utilisateur. L'écran comprend une zone supérieure et une zone inférieure.

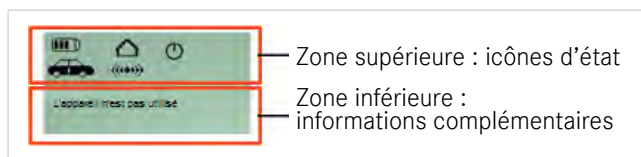


Figure 16 : Écran du XENTRY Connect

- 1.) La zone supérieure de l'écran permet d'afficher les icônes de statut. Elles sont affichées en permanence et actualisées le cas échéant. Elles délivrent des informations sur l'état de l'accu, la nature de la liaison et l'état de marche de l'appareil.
- 2.) La zone inférieure est utilisée pour des messages relatifs aux propriétés, noms et états de l'appareil et à ses liaisons ainsi que pour l'explication et la commande des options disponibles.

5.3.4 Partie supérieure de l'écran du XENTRY Connect

Icône Pile :

Le nombre de barres (de zéro à quatre) sur la pile permet de lire l'état de charge de l'accu. Si le véhicule ou une prise de courant s'affiche en-dessous, il existe une liaison avec le véhicule ou une autre alimentation en tension externe et les accus sont en cours de chargement.

Par contre, en l'absence d'alimentation en tension externe, la durée en minutes jusqu'au passage automatique en stand-by du XENTRY Connect s'affiche sous le symbole de la pile.

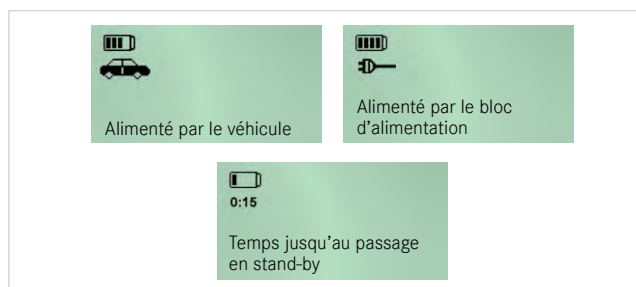


Figure 17 : États de l'accu du XENTRY Connect

Icône de liaison : état et qualité de la liaison

L'affichage de la maison et de l'icône 24h signale dans quel profil de réseau vous vous trouvez.

La maison symbolise le réseau de l'atelier.

L'icône 24h représente la connexion directe des appareils, p. ex. en cas de panne.

Si un câble apparaît en-dessous, cela signifie que la liaison a été réalisée au moyen d'un câble.

Si l'icône WLAN apparaît, cela signifie que la liaison est en mode sans fil.

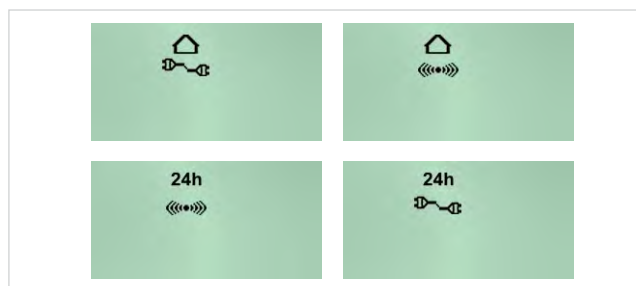

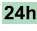








Figure 18 : États du profil de réseau du XENTRY Connect

Ces icônes représentent la nature et la qualité de la liaison.

	correspond au profil de réseau Atelier (liaison via un réseau)
	correspond au profil de réseau Service24h (liaison directe sans réseau, analogue à l'actuel mode Route)
	correspond à une liaison par câble (au XENTRY Tab ou au réseau de l'atelier).
	correspond à une liaison en WLAN : cette icône représentant le nombre d'ondes radio (une à quatre) signale l'intensité du signal WLAN.

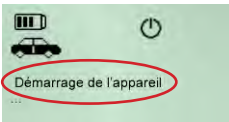
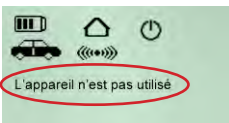
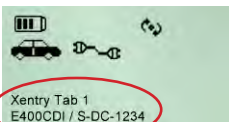
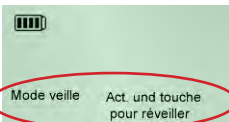
État opérationnel : état de travail

Les icônes à la partie supérieure de l'écran indique si un XENTRY Connect est disponible ou déjà occupé par un autre XENTRY Tab ou si un défaut est survenu.

	Le XENTRY Connect est prêt (l'icône clignote pendant le démarrage de l'appareil)
	L'appareil est occupé et travaille
	Mise en service en cours (l'icône clignote si l'appareil n'est pas configuré)
	Présence d'un défaut

5.3.5 Partie inférieure de l'écran du XENTRY Connect

Exemples :

	Durant la phase de démarrage, le message « Démarrage de l'appareil » s'affiche. La ligne pointillée sous le texte s'anime.
	Si l'alimentation en tension est raccordée mais qu'aucune application n'est active, le message « L'appareil n'est pas utilisé » s'affiche.
	Si l'alimentation en tension est raccordée et qu'une application est active, un message généré par l'application s'affiche. Si l'appareil est raccordé à un XENTRY Tab / PC standard, le nom du XENTRY Tab raccordé (dans l'exemple « XENTRY Tab 1 ») apparaît au-dessus du nom de l'application.
	L'appareil n'est pas utilisé et se trouve en stand-by.

5.3.6 États du rétro-éclairage

Le rétro-éclairage de l'écran connaît trois états de fonctionnement : marche, arrêt et clignotement.

- Rétro-éclairage ACTIVÉ indique que l'appareil vient d'être activé ou qu'une touche vient d'être actionnée.
- Rétro-éclairage DÉSACTIVÉ : deux causes possibles :
 - Si aucun affichage n'apparaît plus sur l'écran, l'appareil n'est pas alimenté. L'accu est vide ou fait défaut.
 - Pour les affichages sur l'écran
 - (a) le XENTRY Connect est en stand-by ou
 - (b) aucune touche du XENTRY Connect n'a été actionnée pendant env. 10 secondes ou les informations n'ont pas été actualisées / modifiées pendant env. 10 secondes.
- Rétro-éclairage CLIGNOTE signale que le signal sonore de recherche est actif.

5.3.7 Touches du XENTRY Connect

Le XENTRY Connect met à disposition de l'utilisateur les quatre touches suivantes pour la commande de l'écran ainsi qu'une combinaison de touches pour l'exécution de mises à jour.



Touche d'information

Cette touche permet de passer à un menu d'information et donne successivement les informations suivantes :

- Version de mise à jour du diagnostic : BD x/xx
- Tension de la batterie du véhicule
- Numéro de série du XENTRY Connect
- Affichage du XENTRY Tab raccordé
- Information de défaut
- Information sur le réseau
 - WLAN : MAC, statut DHCP
 - WLAN : IP, sous-réseau
 - WLAN : gateway, statut
 - WLAN : SSID, codage
 - LAN : MAC, statut DHCP
 - LAN : IP, sous-réseau, gateway



Touche de fonction

Cette touche permet d'accéder aux fonctions en lien avec l'état actuel de l'appareil ; aucune autre fonction n'est proposée (menu dynamique).

Vous disposez des fonctions suivantes :

- Changer le mode (W)LAN
- Libérer l'appareil - après question supplémentaire
- Lancer l'autotest du réseau
- Désactiver l'appareil - après question supplémentaire



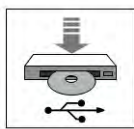
Retour / Touche Annulation

Retour : pression de la touche < 2 secondes

Abandon : pression de la touche > 2 secondes



Touche Confirmation Ok / Oui



Combinaison de touches

Lorsque l'appareil est activé → lancer le processus de mise en marche avec clé USB

Lorsque l'appareil est désactivé → lancer la mise à jour / restauration

Cette combinaison de touches Retour/Annulation et touche de confirmation (actionnée pendant secondes) déclenche différentes actions en fonction de la condition préalable :

• Lorsque l'appareil est activé, le processus de mise en service démarre


Lorsque l'utilisateur actionne les touches Annulation et Confirmation simultanément pendant deux secondes, le processus de mise en marche démarre lorsque l'appareil est activé. Pour de plus amples détails, reportez-vous au chapitre « Mise en service initiale ».

• Lorsque l'appareil est désactivé, la mise à jour / restauration démarre :

Lorsque l'utilisateur actionne les touches Annulation et Confirmation simultanément pendant secondes quand l'appareil est désactivé, l'appareil démarre alors et la procédure de mise à jour démarre. Pour de plus amples détails, reportez-vous au chapitre « Mise à jour + Restauration ».

5.4 Démarrage et arrêt du XENTRY Connect

Un XENTRY Connect démarre suite à l'actionnement de ses touches de commande ou au raccordement d'une alimentation électrique externe.

La procédure de démarrage de l'appareil est entièrement achevée lorsque l'icône « Prêt »  s'affiche en continu sur l'écran.

Le passage en stand-by d'un XENTRY Connect s'effectue via la touche de fonction du menu de commande. S'il n'y a pas encore d'utilisateur raccordé à ce XENTRY Connect à ce moment, la liaison en visibilité directe est coupée et un message correspondant est délivré.

Si un XENTRY Connect s'arrête de manière imprévue, par ex. suite à une panne du système ou en cas de défaut d'alimentation électrique, les utilisateurs disposant d'une liaison en visibilité directe reçoivent un message d'erreur.

5.5 Logement de l'accu

Pour pouvoir remplacer l'accu en cas de besoin, il est possible d'ouvrir le couvercle du logement de l'accu (après avoir retiré quatre vis). Pour ce faire, retirez les tampons en caoutchouc.



Figure19 : Logement de l'accu du XENTRY Connect

Ce logement renferme un bloc accu lithium-ion rechargeable. Il comprend en plus des cellules, des dispositifs de protection électronique et d'une gestion d'accu intelligente aussi des dispositifs de protection non-électroniques et des composants mécaniques. La tension nominale de l'accu est de 7,2 volts, sa capacité maximale de 4,5 Ah.

Remarque : N'ouvrez pas le logement de l'accu et ne remplacez pas l'accu tant que le XENTRY Connect est relié au véhicule ou qu'une opération de diagnostic est en cours. N'ouvrez le logement de l'accu qu'après concertation avec le service d'assistance compétent.



Figure 20 : Logement du bloc d'accu

6 XENTRY Tab

Vous trouverez ici un bref aperçu du XENTRY Tab.

Les instructions exhaustives avec de plus amples informations sur le XENTRY Tab se trouvent dans le manuel du fabricant sur le bureau du XENTRY Tab après la configuration de Windows 7. Les instructions peuvent être appelées via le lien « Manuel de référence ».

6.1 Caractéristiques techniques

Processeur	Intel Value CPU (plate-forme Huron River)
Mémoire vive	2 Go
Mémoire de données	250 Go
Taille d'écran	13,3" (293,42 mm * 164,97 mm)
Écran tactile	Résistif
Autonomie en mode accu	4 h
Nombre d'accus	1 accu lithium-ion
Interfaces USB	3 ports (USB 2.0)
Autres interfaces	Interface WLAN, interface LAN
Poids (accu inclus)	2,2 kg
Classe de protection	IP67 (DIN EN 60529) / 91 cm de hauteur de chute
Garantie	3,5 ans (garantie sur l'accu : 3 mois)
Standard WLAN	IEEE 802.11 A/G/B/N
Certification	DIN / EC / EN / MIL-STD-810G

6.2 Interfaces sur le XENTRY Connect



Remarque : au niveau de l'emplacement pour carte PC du XENTRY Tab, vous pouvez activer ou désactiver le WLAN depuis un interrupteur de marche/arrêt.




Remarque : la Flashbox SBC ne se raccorde pas au XENTRY Tab via l'interface série, mais au XENTRY Connect via un adaptateur RS232. Sinon, le raccordement de tous les périphériques, p. ex. la technique de mesure HMS, s'effectue directement sur le XENTRY Tab.

6.3 Boutons de fonction du XENTRY Tab



- 1 Verrouiller l'écran (correspond à la combinaison de touches Ctrl.+Alt+Suppr.)
- 2 Modifier l'orientation de l'écran
- 3 Afficher le clavier virtuel (appui bref) / Contrôler le niveau de l'accu (appui prolongé, appareil Arrêt)
- 4 Passage d'une application en cours à une autre sur le XENTRY Tab
- 5 Appel du tableau de bord Panasonic (appui bref) / Auto-diagnostic (appui bref pendant le démarrage)
- 6 DEL pour : état de l'accu, disponibilité WLAN, activité disque dur et activité carte mémoire SD
- 7 Power : mise en Marche/Arrêt

6.4 Tableau de bord Panasonic

Le tableau de bord Panasonic vous permet de procéder à différents réglages pour le XENTRY Tab. L'appel s'effectue via la touche « roues dentées »  sur le XENTRY Tab.

Depuis les onglets « Système » et « Basic », vous pouvez procéder à des modifications des réglages de base du XENTRY Tab, p. ex. les temps de stand-by, le niveau sonore et le calibrage de l'écran tactile.



Figure 21 : Tableau de bord Panasonic sur le XENTRY Tab

6.5 Clavier virtuel

L'appel s'effectue par un bref clic sur la touche Clavier.

Remarque : Le clavier virtuel n'est pas adapté en cas de changement de langue via XENTRY Control. Le changement doit s'effectuer séparément. Lorsque le clavier virtuel est affiché, vous pouvez procéder au changement en haut dans le menu du clavier. Une autre solution consiste à se déconnecter du XENTRY Connect et de rouvrir une session pour adapter le clavier virtuel.

Remarque : Lors de la saisie de caractères spéciaux via le clavier virtuel, en cas de liaison à distance au XENTRY Connect, ces caractères spéciaux ne sont pas acceptés. Raccordez un clavier externe lorsque vous devez saisir des caractères spéciaux, p. ex. lors de la saisie de mots de passe, ou utilisez la touche « Alt Gr ».

6.6 Logiciels propres sur le XENTRY Tab

Le XENTRY Tab étant un système ouvert, vous pouvez y installer tous les logiciels dont vous avez besoin pour votre travail. Notez qu'en cas de restauration ou d'échange de l'appareil en cas de défaut, les logiciels que vous y avez installés sont perdus. Nous vous recommandons donc de sauvegarder les logiciels et vos données et dossiers personnels avant une restauration ou un échange de l'appareil.

6.7 Station d'accueil pour XENTRY Tab

Vous pouvez commander une station d'accueil pour le XENTRY Tab dans la gamme des accessoires. Elle offre des raccordements supplémentaires, p. ex. des ports USB et une possibilité de raccordement pour un écran ou un projecteur.



Figure 22 : XENTRY Tab avec station d'accueil

Remarque : Si vous utilisez le XENTRY Tab via une station d'accueil, seule la connexion réseau de la station d'accueil est active, celle sur le XENTRY Tab n'étant pas utilisable pendant ce temps.

6.8 Imprimante et impression

Il est possible de raccorder au XENTRY Tab n'importe quelle imprimante du commerce, pourvu qu'elle soit compatible Windows 7. Chaque imprimante installée peut être utilisée aussi bien depuis le XENTRY Tab que depuis le XENTRY Connect. L'impression du XENTRY Connect s'effectue comme toujours par sélection d'une imprimante ; les ordres d'impression sont automatiquement transmis au XENTRY Tab, et de là à l'imprimante considérée.

Exemple : Imprimer un procès-verbal de test court dans XENTRY Diagnostics -> Cliquer sur l'icône Imprimante -> Sélection de l'imprimante -> Le document est imprimé sur l'imprimante. Nous recommandons d'utiliser systématiquement la version la plus récente du pilote mise à disposition par le fabricant. Dans la mesure du possible, utilisez les pilotes d'imprimante spécifiques du fabricant et pas ceux préinstallés sous Windows 7.

Remarque : Dans XENTRY Diagnostics / DAS vous ne pouvez imprimer qu'avec l'imprimante que vous avez définie comme imprimante standard sur le XENTRY Tab. Dès que vous avez ouvert XENTRY Diagnostics / DAS, il n'est plus possible de modifier l'imprimante ; pour ce faire, il faut fermer la session et en redémarrer une nouvelle sur le XENTRY Connect.

6.9 Réglages de Windows

Remarque : La barre de tâches de Windows 7 doit uniquement être disposée en bas sous peine d'empêcher la représentation correcte du logiciel Daimler.

7 Raccordement d'accessoires

Le chapitre suivant décrit à quel composant les différents accessoires doivent être raccordés. Les instructions exhaustives et la manipulation des accessoires figurent dans le manuel correspondant des accessoires.

7.1 Technique de mesure XENTRY HMS 990 USB

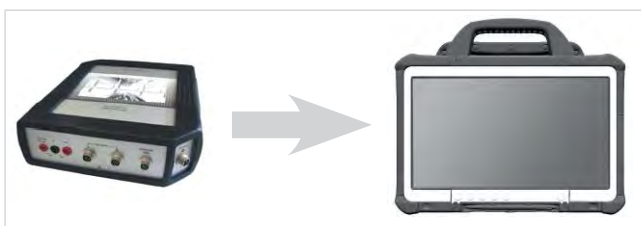


Figure 23 : Technique de mesure XENTRY HMS 990 USB

La technique de mesure XENTRY se raccorde par USB au XENTRY Tab.

Nota : elle ne peut être utilisée qu'avec le XENTRY Tab et pas avec un PC standard.

Le logiciel pour la technique de mesure XENTRY s'installe sur le XENTRY Tab, mais il peut être appelé, comme d'habitude, directement à partir du diagnostic en cours.

La technique de mesure n'a pas été modifiée, ce qui signifie qu'elle peut être utilisée comme d'habitude aussi bien avec le XENTRY Tab qu'avec Star Diagnosis compact⁴.

Remarque : la technique de mesure XENTRY ne peut être utilisée qu'avec le XENTRY Tab.

7.2 Flashbox SBC



Figure 24 : Flashbox SBC

La Flashbox SBC se raccorde au XENTRY Connect au moyen d'un adaptateur RS232-USB.

L'interface série sur le XENTRY Tab ne peut hélas pas être utilisée à cet effet.

La Flashbox SBC n'a pas été modifiée, ce qui signifie qu'elle peut être utilisée comme d'habitude aussi bien avec le XENTRY Tab qu'avec Star Diagnosis compact⁴.

Remarque : illez commander l'adaptateur RS232-USB dans les accessoires.

La Flashbox SBC est utilisable comme d'habitude.

7.3 MoTelDis



Figure 25 : MoTelDis

MoTelDis se raccorde directement en USB au XENTRY.

Le MoTelDis n'a pas été modifié, ce qui signifie qu'il peut être utilisé comme d'habitude aussi bien avec le XENTRY Tab qu'avec Star Diagnosis compact⁴.

7.4 Lecteur de carte à puce



Le lecteur de carte à puce se raccorde par USB au XENTRY Tab. Le lecteur de carte à puce sert à la programmation de la vitesse maximale des véhicules industriels.

Le lecteur de carte à puce n'a pas été modifié, ce qui signifie qu'il peut être utilisé comme d'habitude aussi bien avec le XENTRY Tab qu'avec Star Diagnosis compact⁴.

8 XENTRY Control

Le logiciel XENTRY Control établit la liaison entre le XENTRY Connect et le XENTRY Tab. Une liaison avec XENTRY Connect est toujours indispensable pour effectuer un diagnostic.

XENTRY comprend deux composantes : une composante qui tourne sur le XENTRY Tab et une qui tourne sur le XENTRY Connect. Ces composantes doivent présenter la même version de logiciel pour pouvoir collaborer.

La commande s'effectue toujours via XENTRY Control sur le XENTRY Tab.

XENTRY Control sur le XENTRY Tab met à disposition de l'utilisateur une interface graphique permettant de lancer une liaison sur un XENTRY Connect et assure les tâches suivantes :

- Configuration de XENTRY Tab et XENTRY Connect
- Gestion de plusieurs XENTRY Connect en réseau
- Activation et désactivation d'une liaison en visibilité avec XENTRY Connect
- Mise à disposition de l'interface d'utilisation/du bureau de diagnostic du XENTRY Connect
- Changement de langue de XENTRY Control et XENTRY Connect ainsi que de toutes les applications de diagnostic sur le XENTRY Connect
- Choix du profil de réseau : Atelier ou Service24h pour le XENTRY Tab
- Chercher un XENTRY Connect via l'activation du signal sonore de recherche
- Prise en charge de nouveaux cas d'utilisation comme par ex. diagnostic et programmation de calculateurs en arrière-plan, prise en charge (demande d'aide) de collègues par la connexion sur un XENTRY Connect

8.1 Démarrage de XENTRY Control

XENTRY Control est démarré sur le XENTRY Tab via le lien sur le bureau :



si le XENTRY Tab est déjà configuré, le masque de sélection XENTRY Control est démarré. Il affiche les appareils XENTRY Connect disponibles dans le réseau.

Si le XENTRY Tab n'est pas encore configuré, l'assistant de configuration démarre et vous guide pas à pas tout au long de la configuration des appareils.

XENTRY Control peut aussi être démarré par le lien suivant :



Si le XENTRY Tab était déjà raccordé à un XENTRY Connect, le lien « My XENTRY Connect » permet d'établir directement une liaison avec le dernier XENTRY Connect. Si le XENTRY Connect n'est pas disponible, le masque de sélection XENTRY Control démarre.

8.2 Masque de sélection XENTRY Control

Le masque de sélection XENTRY Control affiche les états des appareils XENTRY Connect disponibles dans le réseau d'atelier. Pour ce faire, les appareils doivent être détectés. Ceci présuppose que les appareils soient en marche et qu'ils soient connectés au réseau de l'atelier ou au XENTRY Tab.

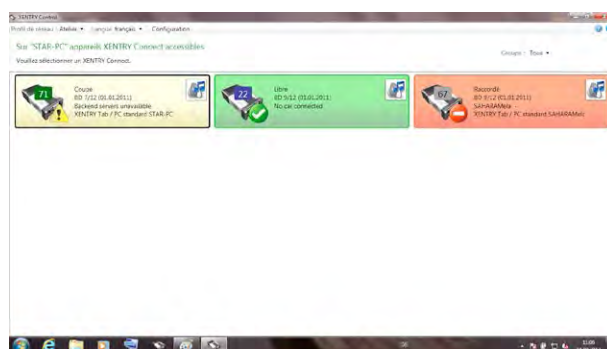






Figure 26 : Masque de sélection XENTRY Control

Remarque : le dernier XENTRY Connect raccordé apparaît avec son numéro dans un cadre noir.

8.2.1 États de XENTRY Connect

Les XENTRY Connect sont affichés avec différents états qui indiquent à l'utilisateur s'il peut établir une connexion.

Couleurs des mosaïques :

-  Vert XENTRY Connect est opérationnel et libre
-  Jaune XENTRY Connect est déconnecté ou de l'aide a été demandée
-  Rouge XENTRY Connect est connecté ou se trouve en cours de configuration
-  Gris XENTRY Connect n'est pas configuré ou est incompatible

Le masque de sélection de XENTRY Control comprend des mosaïques représentant les états suivants.



Mosaïque verte + coche = Libre :

le XENTRY Connect est configuré et opérationnel, il n'y a pas de connexions sur ce XENTRY Connect



Mosaïque jaune + point d'exclamation = Non raccordé :

il n'y a actuellement pas de liaison en visibilité directe sur le XENTRY Connect. Le dernier utilisateur a toutefois démarré depuis ce XENTRY Tab une session exclusive, à laquelle il est le seul à pouvoir se reconnecter depuis le même XENTRY Tab.



Mosaïque jaune point d'interrogation = Aide demandée :

un utilisateur ayant demandé de l'aide est connecté à ce XENTRY Connect



Mosaïque grise + roues dentées = Non configuré :

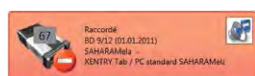
le XENTRY Connect ne possède pas encore de configuration



Mosaïque rouge + roues dentées = En configuration :

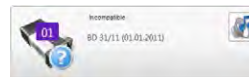
le XENTRY Connect est en cours de configuration

Remarque : cette mosaïque apparaît aussi lors du changement de profil (atelier – Service24h et inversement)




Mosaïque rouge + Sens interdit = Raccordé : un autre utilisateur

possède une liaison en visibilité directe sur ce XENTRY Connect



Mosaïque grise + point d'interrogation = Incompatible : cet état

désigne un cas particulier. Il apparaît aussi lors que les versions logicielles du XENTRY Connect et du XENTRY Tab sont différentes (= incompatibles). Le XENTRY Connect ne peut donc pas être connecté.

En pareil cas, contrôlez la version logicielle de XENTRY Control sur votre XENTRY Tab (cliquez en haut à droite sur  dans la ligne de menu XENTRY Control) et la version du blu-ray (BD) installé sur le XENTRY Connect (appuyer sur la touche d'information sur l'écran). Si les versions diffèrent, procédez à une mise à jour à la version actuelle.

8.2.2 Menu et affichage dans le masque de sélection XENTRY Control

Les panneaux de commande du masque de sélection XENTRY Control sont expliqués dans l'exemple suivant :

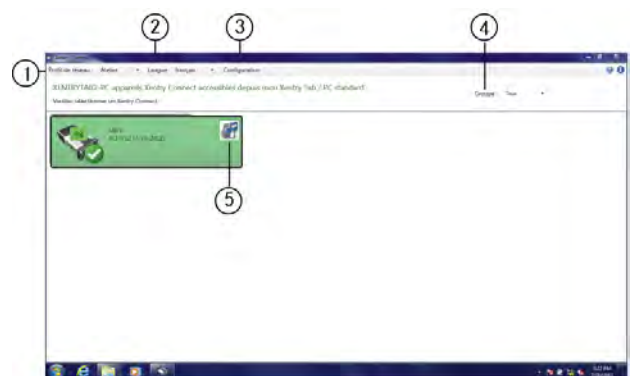


Figure 25 : Masque de sélection dans XENTRY Control

Le masque de sélection et le menu permettent d'exécuter les activités suivantes :

Menu :

1. Profil de réseau : vous pouvez permuter ici entre les profils de réseau « Atelier » et « Service24h ». Le XENTRY Tab est commuté sur un autre profil de réseau.
2. Langue : il est possible de changer ici la langue. Un XENTRY Connect sélectionné adopte automatiquement cette langue sous réserve de la confirmation de l'utilisateur lors de l'établissement de la liaison. Après le changement de la langue, une mosaïque verte s'affiche de nouveau – l'utilisateur doit alors se reconnecter au XENTRY Connect.

Remarque : un changement de langue du système et du logiciel n'est plus possible qu'à cet endroit. Le changement de langue actuel dans XENTRY Diagnostics est donc désactivé dès maintenant.

Remarque : si votre XENTRY Tab/PC standard a installé une langue qui n'est pas directement prise en charge par XENTRY Control, c'est alors automatiquement l'anglais qui est sélectionné dans XENTRY Control.

Remarque : PC standard : la langue de XENTRY Control dans le PC standard reprend exclusivement le format linguistique enregistré dans le système d'exploitation. Autrement dit, la langue voulue doit être réglée dans le système d'exploitation avant le premier démarrage de XENTRY Control.

3. Configuration : l'assistant de configuration démarre. Pour de plus amples détails, reportez-vous au chapitre « Mise en service initiale ».
4. Groupe : si les appareils sont définis en groupes, vous pouvez définir le groupe souhaité. Cette procédure facilite la vue d'ensemble dans le cas des gros ateliers présentant de nombreux XENTRY Connect. Vous devez fixer la définition des groupes lors de la mise en service/configuration ; ceci n'est possible que via la configuration expert (voir chapitre « Mise en service pour experts »)
5. Signal sonore de recherche : un clic sur l'icône « Haut-parleur » entraîne le déclenchement d'un signal sonore sur le XENTRY Connect et le clignotement des LED. Ce système permet de le trouver plus facilement dans l'atelier et de vérifier son accessibilité.

8.3 Travail avec XENTRY Control et XENTRY Connect

Pour permettre le démarrage d'une session de diagnostic, vous devez toujours vous connecter via le logiciel XENTRY Control du XENTRY Connect. Dès que la liaison avec un XENTRY Connect est établie, le bureau de diagnostic apparaît. Le bureau de diagnostic affiche l'interface utilisateur du XENTRY Connect avec l'ensemble des programmes disponibles. La figure suivante présente la structure principale du bureau de diagnostic.

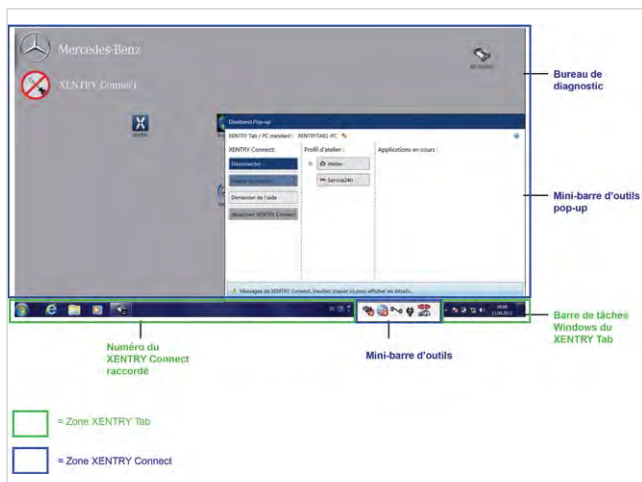


Figure 27 : Bureau de diagnostic sur le XENTRY Connect

D'un clic sur le XENTRY Connect affiché en bas dans la barre de tâches Windows (sur la figure « Numéro du XENTRY Connect raccordré »), vous pouvez basculer entre le bureau de diagnostic et le bureau du XENTRY Tab. Un clic sur l'icône de la barre de tâches Windows permet de minimiser ou de maximiser XENTRY Control. Toutes les zones grisées telles que le bureau de diagnostic et la mini-barre d'icônes font partie de XENTRY Connect. Les différentes composantes de l'interface utilisateur de XENTRY Control sont décrites de manière plus détaillée ci-après.

8.3.1 Mini-barre d'outils

La mini-barre d'outils représente les différents statuts du XENTRY Connect actuellement raccordré. C'est pourquoi elle n'est visible que lorsque vous êtes raccordré à un XENTRY Connect.

La mini-barre d'outils se situe toujours sur le bord d'écran inférieur droit de l'écran, dans la barre de tâches du XENTRY Tab.



Figure 28 :
Mini-barre d'outils

Elle contient les informations suivantes :

1. **XENTRY Connect et numéro** : il s'agit du XENTRY Connect auquel vous êtes actuellement raccordré.
2. **Systèmes back-end (p. ex. TIPS, WIS etc.)** : elle affiche l'état de la connexion du XENTRY Connect actuel aux serveurs back-end de l'infrastructure.
 - Toutes les connexions back-end sont disponibles
 - Les connexions back-end ne sont pas toutes disponibles. Au moins un serveur back-end n'est pas accessible.
 - Il n'y a actuellement pas de connexions back-end disponibles sur le XENTRY Connect.
3. **Nature de la liaison** : WLAN ou LAN. L'icône permet d'afficher si le XENTRY Connect a été raccordré en mode filaire ou sans fil avec le réseau ou le XENTRY Tab.
 - Connexion LAN par câble active
 - Connexion WLAN active, intensité de champ WLAN de 80 à 100 %
 - Connexion WLAN active, intensité de champ WLAN de 60 à 80 %
 - Connexion WLAN active, intensité de champ WLAN de 40 à 60 %
 - Connexion WLAN active, intensité de champ WLAN de 20 à 40 %
 - Connexion WLAN active, intensité de champ WLAN inférieure à 20 %
 - Aucune connexion WLAN / Aucune intensité de champ WLAN

4. **Alimentation électrique / accu** : l'icône affiche que le XENTRY Connect actuellement raccordé est alimenté de manière externe ou par l'accu.

a. En cas de raccordement à un bloc d'alimentation, l'écran affiche une prise de courant

b. En cas d'alimentation sur accu, l'écran affiche une pile avec cinq niveaux différents de remplissage (de vert à rouge en passant par jaune)

🔌 L'accu est chargé et le XENTRY Connect est alimenté de manière externe.

🔋 Mode accu. Niveau de charge 80 % - 100 %

🔋 Mode accu. Niveau de charge 60 % - 80 %

🔋 Mode accu. Niveau de charge 40 % - 60 %

🔋 Mode accu. Niveau de charge 20 % - 40 %

🔋 Mode accu. Niveau de charge 0 % - 20 %

5. **Fiche de diagnostic** : l'écran affiche un véhicule avec les états suivants :

🔌 Fiche OBD enfichée, borne 30 détectée, liaison au véhicule existante.

🔌 Fiche OBD non enfichée, borne 30 non détectée, pas de liaison au véhicule.

8.3.2 Fenêtre pop-up mini-barre d'outils

Un clic sur une zone quelconque de la mini-barre d'outils permet d'ouvrir la fenêtre pop-up.



Figure 29 : Fenêtre pop-up de la mini-barre d'outils

1. La ligne d'en-tête affiche le nom du XENTRY Tab actuellement relié au XENTRY Connect.

2. La zone principale de la fenêtre pop-up de la mini-barre d'outils est structurée en trois colonnes. Dans la zone XENTRY Connect, vous pouvez influencer sur la session actuellement en cours.

• **Déconnecter** = l'utilisateur déconnecte la liaison en visibilité directe avec le XENTRY Connect, toutes les applications (par ex. XENTRY Diagnostics) continuent de tourner. L'appareil est signalé aux autres utilisateurs comme étant occupé et seul l'utilisateur d'origine peut s'y reconnecter à tout moment à partir de son XENTRY Tab. Ceci peut être précieux, p. ex. pour un test rapide, pour la mise en service et pour des programmations SG.

• **Fermer la session** = l'utilisateur ferme la session du XENTRY Connect actuellement raccordé et le libère au niveau du réseau, toutes les applications et opérations de diagnostic en cours sont terminées. D'autres utilisateurs peuvent utiliser désormais l'appareil.

• **Désactiver XENTRY Connect (stand-by)** : vous pouvez ici désactiver directement le XENTRY Connect (stand-by). Notez que si le XENTRY Connect est encore raccordé au véhicule via l'OBD, il se réactive automatiquement. La liaison au véhicule doit être coupée pour que le XENTRY Connect passe en stand-by.

• **Demander de l'aide** : ce bouton vous permet de demander de l'aide. Cela signifie que vous pouvez demander de l'aide à un collègue si vous ne pouvez plus avancer tout seul dans votre session actuelle de diagnostic ou si vous souhaitez lui montrer quelque chose.

Si un collègue apporte son aide, c'est-à-dire en présence d'une possible visibilité passive et active sur XENTRY Tab, des icônes sont utilisées en plus dans la ligne d'en-tête pour afficher l'utilisateur qui est à pris la main et celui qui regarde.

👤 = Visibilité passive
👤👤 = Visibilité active

En cliquant sur « Demander de l'aide », le XENTRY Connect s'affiche dans le masque de sélection de XENTRY Control comme suit :



Figure 30 : Affichage des mosaïques lorsque l'utilisateur demande de l'aide

Chaque employé de votre atelier peut maintenant se connecter à votre XENTRY Connect via le masque de sélection en cliquant sur la mosaïque. Ceci vous est signalé par un message que vous pouvez confirmer ou rejeter. Après confirmation du message, on distingue la visibilité active et la visibilité passive.

La visibilité active signifie que l'utilisateur a pris la main pour le XENTRY Connect et peut le piloter.

En visibilité passive, l'utilisateur est seulement spectateur et regarde ce que fait l'utilisateur qui a la main (= visibilité active). Si vous avez demandé de l'aide, vous pouvez transmettre la main à votre collègue en vue passive, vous serez alors vous-même en visibilité passive et le collègue pourra prendre la main.

Vous pouvez redemander la main à votre collègue à tout moment et la lui redonner chaque fois que vous le souhaitez.

3. Dans la zone Profil de réseau : vous avez la possibilité de modifier le profil de réseau, c'est-à-dire de commuter entre les modes Atelier et Service24h. Les deux appareils sont commutés ici en même temps sur le profil de réseau choisi.
4. La zone Applications en cours affiche une vue d'ensemble de toutes les applications en cours sur le XENTRY Connect. Vous pouvez passer ici à une autre application en cours.
5. La ligne de bas de page de la mini-barre d'outils pop-up sert d'affichage du statut, p. ex. en cas de défauts éventuels ou de remarques.


Un nouveau clic hors de la mini-barre d'outils pop-up ou à nouveau sur la mini-barre d'outils permet de fermer la fenêtre pop-up.

9 Outils d'exploitation

Outre XENTRY Control, il existe également d'autres outils d'exploitation utiles sur votre XENTRY Tab ou sur le bureau de diagnostic de votre XENTRY Connect.

9.1 Support Tool

Vous trouverez le Support Tool comme lien sur le bureau du XENTRY Tab après avoir installé le DVD de mise à jour du XENTRY Tab / PC standard.

Il est appelé depuis le lien .

Le Support Tool permet de rassembler rapidement toutes les données et informations requises pour le support technique et de trouver des manuels et des formulaires. Il offre en outre une possibilité simple pour réaliser des copies d'écran.

Le Support Tool sert en premier lieu à rassembler les données nécessaires pour un Support Ticket pour le User Help Desk de diagnostic. Dans le cas du traitement d'un ticket via XSF, le collaborateur du User Help Desk de diagnostic utilisera le Support Tool pour vous guider et pour rassembler avec vous toutes les informations dont il a besoin pour une analyse et une solution rapides.

Le Support Tool comporte différents menus.

• XENTRY Connect:

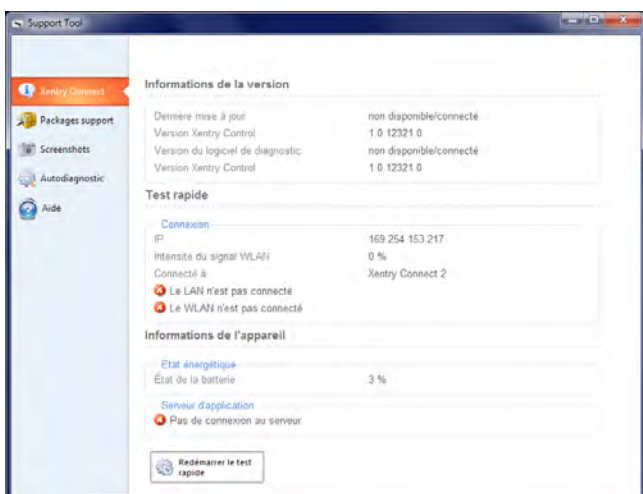


Figure 31 : Support Tool - vue d'ensemble XENTRY Connect

Vous trouverez ici des informations sur les versions et les appareils ainsi qu'un test rapide du XENTRY Connect.

• Packages support

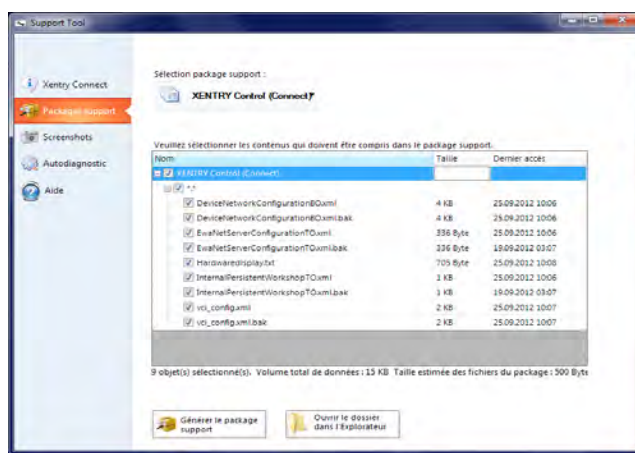


Figure 32 : Vue d'ensemble des packages support

Sous « Packages support », vous pouvez sélectionner via un menu déroulant le package support que vous voulez créer. Vous pouvez ensuite sélectionner des copies d'écran et des fichiers-journaux en cochant les cases correspondantes, puis cliquer sur Créer un package support. Les fichiers peuvent ensuite être appelés depuis le bouton « Ouvrir le dossier dans l'explorateur Windows ».

• Screenshots (copies d'écran)

Dans le point de menu « Screenshots », vous pouvez générer et sélectionner des screenshots. Un clic sur le bouton « Screenshot » permet d'icôner le Support Tool.

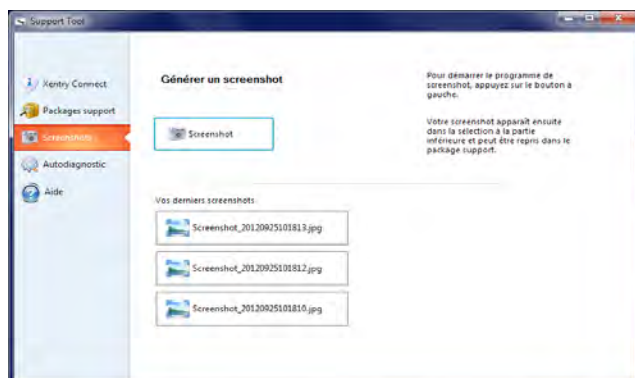


Figure 33 : Vue d'ensemble des screenshots

Le « déclencheur » apparaît :



Figure 34 : Déclencheur pour la création de screenshots via le Support Tool

Vous pouvez maintenant passer à la vue souhaitée dont vous souhaitez réaliser une copie d'écran. D'un clic sur le déclencheur, le screenshot est créé, enregistré et affiché dans la liste du Support Tool.

Il suffit de cliquer sur le screenshot créé « Screenshot_(Date_heure).jpg » pour l'afficher.

• Autodiagnostic

Vous pouvez exécuter différents autodiagnostic du XENTRY Connect par le biais du point de menu « Autodiagnostic » afin d'obtenir de plus amples informations en cas de défaut.

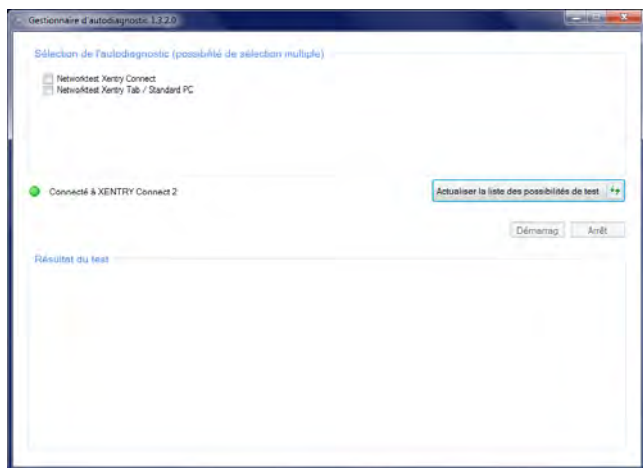


Figure 35 : Masque de sélection d'autodiagnostic dans le Support Tool

Il existe cinq autodiagnostic au choix :

1. Pack de base Test 2 (XENTRY Connect + autodiagnostic)
2. Pack de base Test 3 (XENTRY Connect + autodiagnostic HMI)
3. Pack de base Test 4 (XENTRY Connect + autodiagnostic MUX)
4. Autodiagnostic XENTRY Connect + autodiagnostic du réseau
5. Autodiagnostic XENTRY Connect Client + autodiagnostic du réseau

• Aide

Il est possible d'accéder à un grand nombre d'instructions, de formulaires et d'informations à partir du point de menu « Aide ». Les documents ont été transférés du système d'information INFO dans le Support Tool.

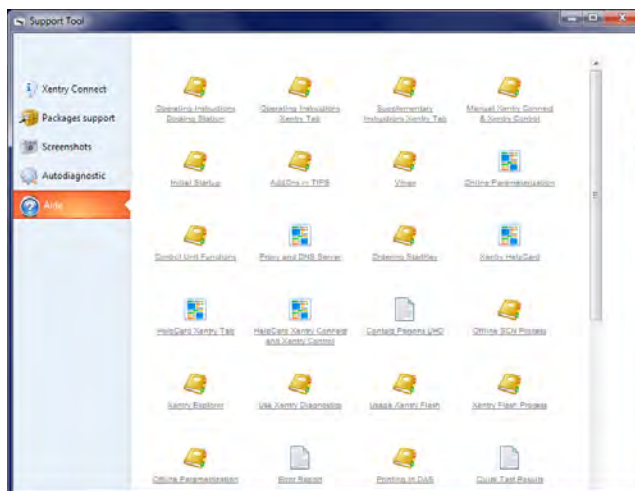
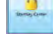


Figure 36 : Aide dans le Support Tool

9.2 StartKey Center

Le StartKey Center se trouve sur le bureau de diagnostic de votre XENTRY Connect.

Il est appelé depuis le bouton . Suite au démarrage du StartKey Center, le masque suivant apparaît :

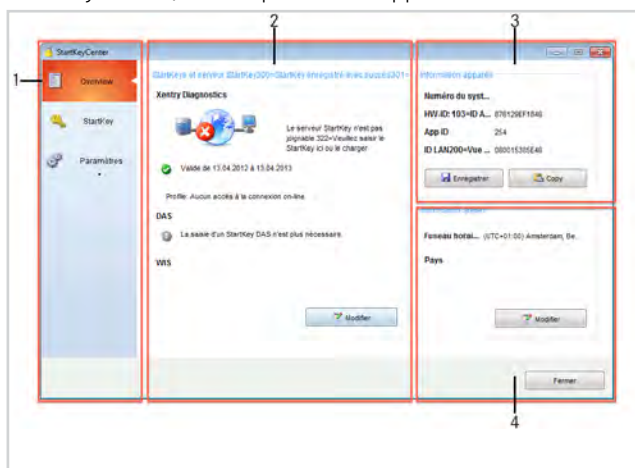


Figure 37 : Vue d'ensemble du StartKeyCenter

- 1 = Menu du StartKey Center
- 2 = StartKeys et serveur de licences : validité de la StartKeys, consultation du serveur de licences
- 3 = Données appareil : numéro du système, HW -ID, APP-ID, LAN-ID
- 4 = Données atelier : fuseau horaire et pays

Dans le menu « StartKeys » vous pouvez charger la StartKey en ligne ou l'installer depuis une clé USB.

Remarque : Pour charger la StartKeys depuis une clé USB, enfichez cette dernière sur le XENTRY Tab.

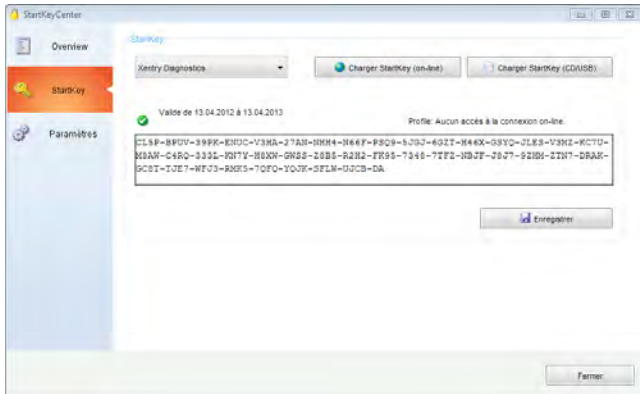


Figure 38 : Vue d'ensemble des StarKeys

Dans l'onglet « Paramètres », vous pouvez définir le fuseau horaire.

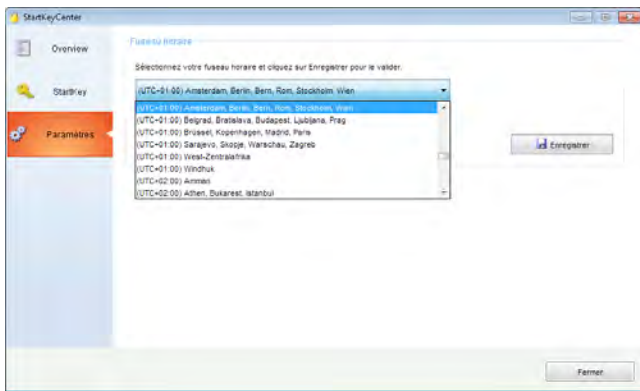



Figure 39 : Paramètres

Remarque : Lors du chargement de la StartKey, réglez aussi votre fuseau horaire dans l'onglet « Paramètres ».

Vous trouverez de plus amples informations sur le chargement de la StartKeys au chapitre « Mise en service initiale ».

9.3 UpdateAssist

Vous démarrez l'UpdateAssist par le biais du lien  sur le XENTRY Tab après avoir installé le DVD du logiciel XENTRY Control pour XENTRY Tab/PC standard.

L'UpdateAssist vous permet d'effectuer des mises à jour et de procéder à une restauration sur le XENTRY Tab et sur le XENTRY Connect. Il vous guide pas à pas lors de ces opérations.

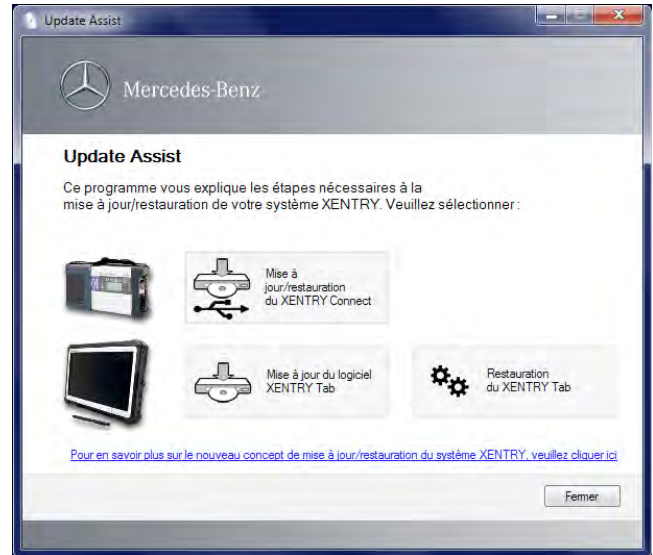


Figure 40 : Vue d'ensemble de l'UpdateAssist

Dans le masque d'entrée, vous pouvez sélectionner l'appareil pour lequel la mise à jour ou la restauration doit être exécutée. Il existe à la fois des mises à jour pour le XENTRY Connect (cycle de mise à jour normal : tous les 2 mois) et pour le XENTRY Tab (périodicité irrégulière).

Remarque : Dans le cas du XENTRY Connect, la restauration correspond à une procédure de mise à jour normale, car le XENTRY Connect est vidé et rechargé à chaque mise à jour.

Vous trouverez de plus amples informations sur la procédure de mise à jour au chapitre « Update & Recovery ».

9.4 AddOn Center

Votre système est en outre complété en cas de besoin par des Add-Ons (mises à jour en ligne).

Ces Add-Ons sont automatiquement chargés en arrière-plan dès que votre système est déclaré dans le réseau. L'installation des Add-Ons s'effectue automatiquement lors de l'arrêt des appareils (comme les mises à jour de Windows).

L'AddOn Center vous permet de savoir quels Add-Ons sont installés ou de déclencher manuellement l'installation. Il tourne à la fois sur le XENTRY Tab et sur le XENTRY Connect.

L'appel sur le XENTRY Connect s'effectue depuis le lien suivant sur le bureau de diagnostic.



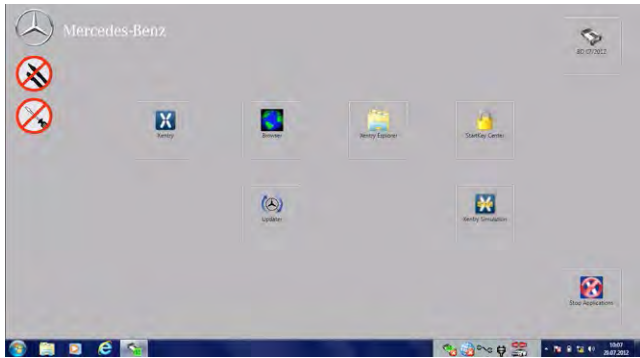
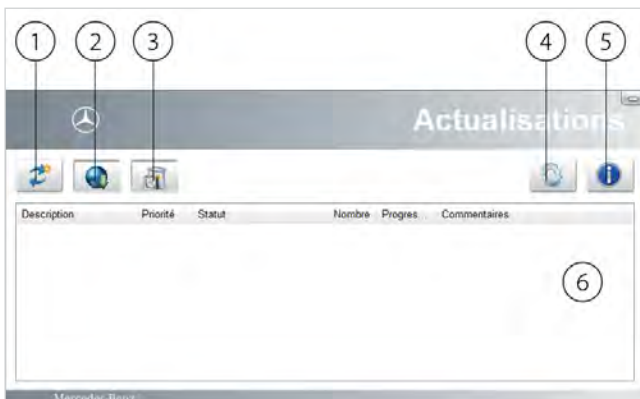



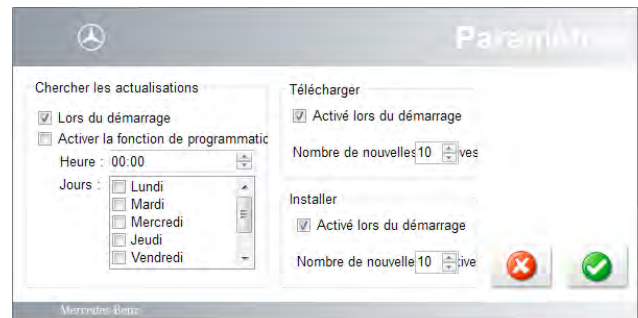
Figure 41 : Bureau de diagnostic sur le XENTRY Connect

Un clic sur ce bouton provoque l'ouverture de la fenêtre suivante :




- 1 = Actualisation du masque d'affichage
- 2 = Démarrage du téléchargement des Add-Ons sélectionnés. Le téléchargement automatique est activé.
- 3 = Démarrage de l'installation des Add-Ons sélectionnés. L'installation automatique des Add-Ons est activée.
- 4 = Réglages pour la recherche d'Add-Ons, pour le téléchargement et pour l'installation.
- 5 = Informations sur le système : vue d'ensemble des Add-Ons déjà installés sur le système.
- 6 = Affichage des Add-Ons disponibles

A propos du point 4 : Le bouton  permet de modifier les réglages pour la recherche, le téléchargement et l'installation d'Add-Ons.



Remarque : Nous vous recommandons de ne pas changer les réglages afin de toujours disposer automatiquement des Add-Ons disponibles.

A propos du point 5 : Le bouton  permet d'afficher une vue d'ensemble de tous les Add-Ons installés sur votre système. Ces informations peuvent être utiles en cas de nécessité d'une assistance.

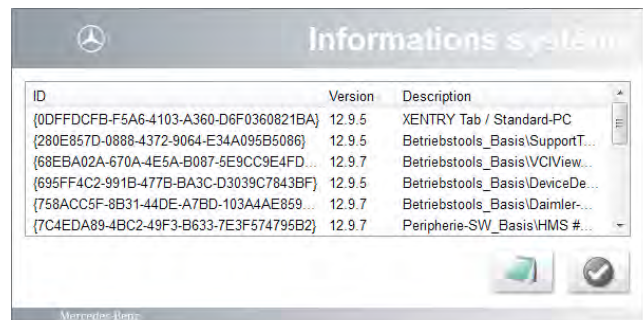




Figure 42 : Informations système

Un clic sur l'icône  permet d'exporter la liste, et un clic sur l'icône  vous permet de quitter à nouveau l'affichage.

10 Update & Recovery

Les systèmes sont régulièrement actualisés à l'aide du blu-ray (BD) du logiciel XENTRY Connect ainsi que du DVD de mise à jour du logiciel XENTRY Control pour XENTRY Tab/PC standard.

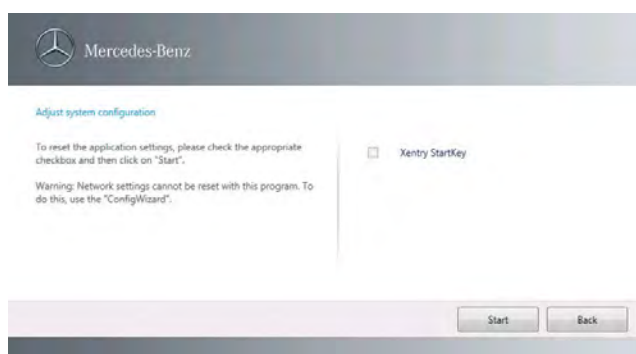
L'UpdateAssist affiche les étapes nécessaires pour une mise à jour ou une restauration et démarre automatiquement lorsqu'une mise à jour ou une restauration a été effectuée. Vous trouverez de plus amples informations sur l'UpdateAssist au chapitre « UpdateAssist ». Au terme d'une mise à jour ou d'une restauration du XENTRY Connect, vous pouvez choisir de récupérer certaines données sauvegardées ou personnelles (p. ex. StartKey, configuration réseau, réglage de la langue, configuration des applications, informations sur l'atelier).

10.1.1 Disque blu-ray du logiciel XENTRY Connect

Le XENTRY Connect ou le logiciel sur le XENTRY Connect est actualisé selon la périodicité classique de 2 mois. A cet effet, vous recevez le BD du logiciel XENTRY Connect que vous pouvez charger sur le XENTRY Connect à l'aide du lecteur Blu-ray (raccordement avec câble USB en Y). La procédure pour réaliser une mise à jour sur le XENTRY Connect et les points que vous devez observer sont indiqués au chapitre « UpdateAssist ».

Remarque : Assurez-vous que le XENTRY Connect et le lecteur Blu-ray sont tous deux raccordés à une source de courant.

Vous pouvez ensuite décider quelles données (p. ex. StartKey) et réglages (p. ex. configuration du réseau) devront être rétablis après la mise à jour.



10.1.2 Mise à jour en ligne (Add-Ons) du XENTRY Connect

Votre système est en outre complété automatiquement par des mises à jour en ligne (Add-Ons). Pour plus de renseignements, voir au chapitre « AddOn Center ».

10.2 Restauration de XENTRY Connect

Pour ramener le XENTRY Connect dans un état antérieur, il suffit d'installer un BD actuel du logiciel XENTRY Connect, c'est-à-dire de procéder à une mise à jour tout à fait normale.

La mise à jour est une image qui vide le contenu du XENTRY Connect lors de chaque mise à jour et le réinitialise afin de supprimer d'éventuelles erreurs système (la procédure de restauration et la procédure de mise à jour sont identiques). Les données spécifiques de l'utilisateur (utilisateur, langue, etc.) pour le système restent conservées.

Suivez les instructions de mise à jour décrites au chapitre précédent.

10.3 Mise à jour du XENTRY Tab

10.3.1 DVD de mise à jour du logiciel XENTRY Control pour XENTRY Tab / PC standard

Pour le XENTRY Tab, vous recevrez à intervalle irrégulier le DVD de mise à jour du logiciel XENTRY Control pour XENTRY Tab/PC standard.

Ce DVD permet d'actualiser les applications Daimler suivantes :

- XENTRY Control
- Technique de mesure XENTRY (seulement sur le XENTRY Tab)
- Support Tool
- Update Assist
- Programme antivirus

La procédure pour réaliser une mise à jour sur le XENTRY Tab et les points que vous devez observer sont indiqués au chapitre « UpdateAssist ».

10.3.2 Mise à jour en ligne (Add-Ons) du XENTRY Tab

Le XENTRY Tab / PC standard seront à l'avenir mis à jour en ligne automatiquement par le biais d'Add-Ons. Vous trouverez de plus amples informations au chapitre « AddOn Center ».

10.3.3 Mises à jour Windows sur le XENTRY Tab

Les mises à jour de Windows doivent être installées régulièrement sur le XENTRY Tab. Elles protègent votre système contre des attaques et comblent les lacunes de sécurité dans le système d'exploitation. Ces mises à jour sont en outre nécessaires pour le bon fonctionnement des applications et garantissent une assistance rapide et ciblée en cas de défaut.

Les mises à jour de Windows sont chargées automatiquement en arrière-plan lorsque le XENTRY Tab est connecté à Internet et sont installées automatiquement. Le XENTRY Tab est à nouveau opérationnel après un redémarrage.

Remarque : Veillez à ce que l'option « Installer automatiquement les mises à jour de Windows » soit activée dans le panneau de configuration du XENTRY Tab et veillez à ce que ces mises à jour soient réalisées régulièrement.

10.3.4 Mise à jour du programme antivirus


Sur le XENTRY Tab, un programme antivirus est installé lors de la mise en service initiale avec le DVD du logiciel XENTRY Control pour XENTRY Tab/PC standard.

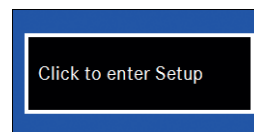
Veillez à actualiser vous-même régulièrement le programme antivirus afin de maintenir la protection antivirus et de protéger votre appareil et le réseau de votre atelier. Une connexion à Internet est nécessaire pour l'actualisation.

10.4 Restauration du XENTRY Tab

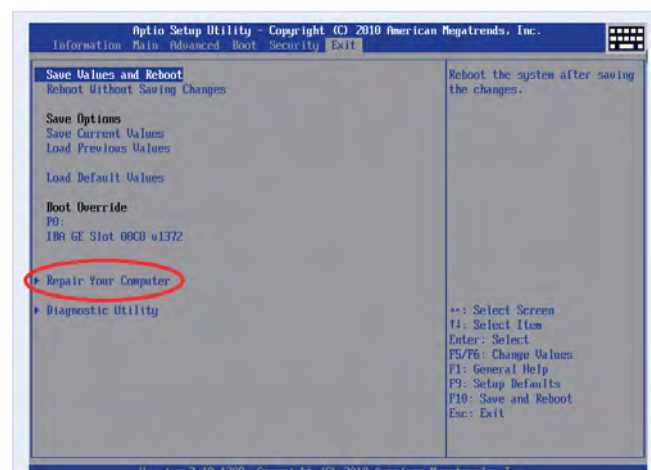
En cas de problèmes, un mécanisme de réparation vous permet de restaurer votre XENTRY Tab et le logiciel XENTRY Tab.

Remarque : sauvegardez toutes les données utilisateur sur un lecteur externe avant de procéder à une restauration. La restauration efface toutes les données spécifiques de l'utilisateur et tous les logiciels installés par l'utilisateur.

Pour démarrer la restauration, redémarrer le XENTRY Tab en cliquant lors du démarrage brièvement sur bouton de fonction représentant une clé  ou en cliquant en haut à gauche sur le texte :



Ensuite, dans l'interface indiquée, sélectionnez en haut dans le menu « Exit », puis l'option « Repair Your Computer ».



La restauration démarre ensuite. Suivez maintenant les boîtes de dialogue qui s'affichent à l'écran.

Au cours d'une étape suivante, le système vous demande de reconfigurer Windows. Ces étapes sont analogues à celles de la mise en service initiale. Pour de plus amples informations sur la configuration de Windows, reportez-vous au chapitre « Mise en service initiale et Configuration ».

11 Service & Support

11.1 User Help Desk de diagnostic (UHD)

Veuillez informer sans délai le User Help Desk de tout défaut, tout dommage ou toute erreur du système.

Le User Help Desk vous assiste en outre :

- pour toutes les questions relatives au traitement de données pour le XENTRY Kit
- en cas de problèmes avec le matériel du XENTRY Kit
- en cas de problèmes avec le système d'exploitation Windows 7 du XENTRY Kit
- en cas de problèmes avec le logiciel utilisateur du XENTRY Kit
- en cas de questions de l'utilisateur « Comment est-ce que la fonction... », « Que faire quand... », etc.

Les questions spécifiques au véhicule continuent à être prises en charge par les fonctions d'assistance habituelles. L'UHD de diagnostic est à votre disposition aux heures et pour les langues indiquées ci-dessous :

Contact :		
Fax:	+49 (0) 1805-223 363	
E-Mail:	stardiagnosis.support@daimler.com	
Langue	Téléphone	Heures de bureau
Allemand (HEC)	+49 (0) 1085-223 333	Lu-Ve 07.00-20.00 Sa 07.00-14.00
Anglais (HEC)	+49 (0) 1805-223 332	Lu-Ve 00.00-24.00 Sa 00.00-24.00
Espagnol (HEC)	+49 (0) 1805-223 331	Lu-Ve 07.00-20.00 Sa 07.00-14.00
Français (HEC)	+49 (0) 1805-223 330	Lu-Ve 07.00-20.00 Sa 07.00-14.00
Italien (HEC)	+49 (0) 1805-223 329	Lu-Ve 07.00-20.00 Sa 07.00-14.00
Néerlandais (HEC)	+49 (0) 1805-223 342	Lu-Ve 7.00-20.00 Sa 07.00-14.00
Japonais (HNJ)	+49 (0) 1805-223 342	Lu-Ve 07.00-22.00 Sa 07.00-19.00

Vous trouverez aussi une vue d'ensemble actuelle des horaires et des numéros de téléphone dans le portail After-Sales de Mercedes-Benz sous : Produits & Solutions -> Assistance produit -> Demande de diagnostic. Avant de consulter l'assistance, préparez les informations nécessaires, p. ex. le numéro du système.

11.2 Numéros de référence des accessoires

Vous trouverez ci-joint une liste des accessoires pour le XENTRY Kit.

Référence	Désignation de l'article
XENTRY Tab	
6511 9212 99z	Bloc d'alimentation pour XENTRY Tab
6511 9205 99z	Stylet de commande pour XENTRY Tab (3 pièces) Stylet de commande pour XENTRY Tab avec cordon et chiffon de nettoyage
6511 9221 99z	Câble pour réseau de bord 12/24 Volt pour XENTRY Tab
6511 9222 99z	Station de charge d'accu pour XENTRY Tab
6511 9215 99z	Station d'accueil pour XENTRY Tab
6511 9220 99z	Film protecteur pour XENTRY Tab
6511 9203 99z	Accu pour XENTRY Tab
XENTRY Connect	
	Bloc d'alimentation pour XENTRY Connect
	Câble de raccordement XENTRY Connect vers XENTRY Tab/ PC standard
6511 9102 99z	Valise pour système de diagnostic XENTRY
6511 2838 99z	Adaptateur USB-to-RS232 (nécessaire pour le raccordement de la Flashbox SBC sur le XENTRY Connect)
	Station d'accueil pour XENTRY Connect
6511 9103 99z	Accu pour XENTRY Connect
	Jeu de petites pièces pour XENTRY Connect
6511 2401 99z	Câble XENTRY Connect vers véhicule (8 points/ Monitoring)
6511 2421 99z	Câble XENTRY Connect vers véhicule (14 points)
6511 2541 99z	Câble XENTRY Connect vers véhicule (16 points/OBD)

Accessoires pour toutes les variantes

6511 9117 99z	Lecteur Blu-ray pour système de diagnostic XENTRY / avec bloc d'alimentation
6511 9120 99z	Bloc d'alimentation pour lecteur Blu-ray pour système de diagnostic XENTRY

Vous trouverez également le formulaire de commande actuel dans le portail After-Sales de Mercedes-Benz sous Produits & Solutions -> Prix.

11.3 Activation de la connexion au réseau sans fil / Adaptateur WLAN

Pour activer l'adaptateur WLAN sur le XENTRY Tab, procédez comme suit :

1. Cliquez sur l'icône Windows en bas à gauche dans la barre de tâches.
2. Allez ensuite dans le panneau de configuration sur - Réseau et Internet - Réseau et Centre de validation - Modifier les réglages de l'adaptateur
3. Un clic droit sur « Connexion réseau sans fil » fait apparaître un menu pop-up dans lequel vous pouvez cliquer sur « Activer ».

L'adaptateur WLAN est alors à nouveau activé. Vous pouvez le voir au niveau de l'icône WLAN en bas à droite dans la barre de tâches.

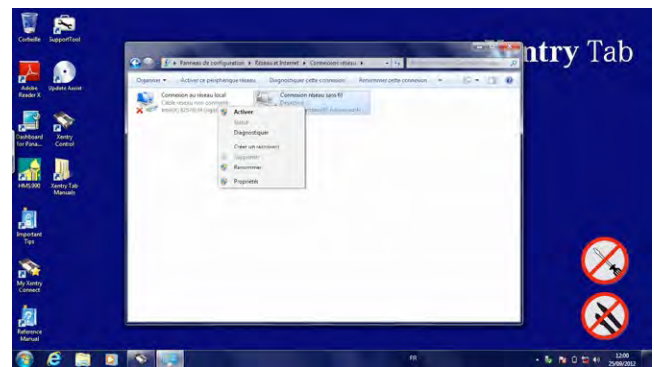


Figure 43: Activation de la connexion au réseau sans fil

12 Consignes de sécurité et responsabilité produit

Lisez soigneusement avant utilisation les consignes d'utilisation et de sécurité suivantes. CES CONSIGNES DE SÉCURITÉ DOIVENT IMPÉRATIVEMENT ÊTRE RESPECTÉES !


12.1 Consignes de sécurité générales


Lorsque vous travaillez avec les systèmes de diagnostic, différentes consignes de sécurité sont applicables de même que pour toutes les tâches exécutées à l'atelier. Des consignes de sécurité spécifiques à chaque composant ne sont pas présentées ici, car celles décrites peuvent également s'appliquer pour les composants non cités.

1. Lisez toutes les instructions de la documentation fournie avant d'utiliser l'appareil.
2. Respectez à la lettre les notices d'installation de ce guide de l'utilisateur.
3. Utilisez le système uniquement dans le respect des consignes du fabricant sous peine d'entraver la sécurité.
4. Utilisez uniquement les composants du système faisant partie de la livraison et respectez les descriptions dans le présent guide de l'utilisateur.
5. N'utilisez jamais les composants du système à proximité d'une flamme nue ou de produits chimiques liquides.
6. Lors de l'utilisation des systèmes, une formation interne d'étincelles et un claquage peuvent se produire. Pour des raisons de protection Ex (protection antidéflagrante), tous les commutateurs, fiches et autres unités générant des étincelles doivent se situer à une distance minimale de 46 cm du sol.
7. Laissez entre les appareils électriques générant un important champ d'induction magnétique (par ex. moteur, aimants, téléviseurs, réfrigérateurs et gros haut-parleurs) et l'ordinateur un écart minimum de 13 cm.
8. N'utilisez que des câbles d'alimentation homologués.
9. N'utilisez pas de câbles défectueux, ni de composants du système détruits ou endommagés.
10. N'utilisez pas l'appareil avec des câbles défectueux ou après un endommagement (par exemple chute), avant qu'ils n'aient été contrôlés ou révisés par du personnel qualifié.
11. Si une rallonge est nécessaire, n'utilisez que des câbles adéquats et adaptés à la puissance utilisée. Des connexions inadaptées peuvent entraîner des surchauffes et des incendies.
12. Vérifiez que tous les câbles sont posés correctement afin d'exclure tout risque de trébuchement et d'endommagement dans le cadre des travaux effectués au sein de l'atelier.
13. Ne laissez jamais les connexions de câbles frotter sur des coins tranchants et entrer en contact avec des composants du véhicule chauds ou en déplacement.
14. Veillez à la mise à la terre. Raccordez le câble d'alimentation à une prise correctement mise à la terre !
15. Ne branchez, ni ne débranchez de câble pendant un orage. Vous risqueriez sinon de recevoir un choc électrique. N'effectuez aucune installation, maintenance ou reconfiguration pendant ce temps.
16. Débranchez les raccords électriques de l'alimentation électrique lorsqu'ils ne sont pas utilisés.
17. Ne déposez pas les câbles d'adaptateur ou de raccordement à proximité immédiate de pièces chaudes. Risque d'endommagement !
18. Ne déposez pas les câbles d'adaptateur ou de raccordement à proximité de pièces sous haute tension. Risque de perturbations !
19. Des broches endommagées, cassées ou tordues sur les interfaces peuvent entraîner des dommages sur le véhicule/l'appareil ou présenter un risque pour l'utilisateur.
20. Ne faites exécuter l'installation, l'entretien et la reconfiguration des systèmes de diagnostic ainsi que leur maintenance et réparation que par des personnes agréées.
21. N'effectuez pas de réparations. Adressez-vous pour cela au User Help Desk.
22. Ne tirez jamais sur un câble pour débrancher une fiche, mais tirez directement sur la fiche.
23. Laissez refroidir toutes les pièces avant de les transporter.
24. N'utilisez pas de moyens supplémentaires pour refroidir le système.
25. N'utilisez pas l'unité à proximité de réservoirs de carburant ouverts afin d'éviter tout risque d'explosion ou d'incendie.
26. N'utilisez pas le système sur une surface humide ou sous la pluie. Ceci peut entraîner des dommages électriques.

27. N'ouvrez pas les composants à l'aide d'outils pour procéder à des réparations.
28. Effectuez tous les travaux dans le compartiment moteur uniquement lorsque le moteur est à l'arrêt et le contact étant coupé. Risque de blessures causées par des pièces chaudes ou en rotation !
29. Dans le cas de contrôles devant être effectués sur le moteur tournant, faites passer les câbles de mesure hors du compartiment moteur.
30. L'exploitation de réseaux de communication sans fil et l'exploitation de systèmes dans ces réseaux sont soumises aux prescriptions et aux directives en vigueur dans votre pays. Vous obtiendrez des informations plus détaillées à ce sujet auprès des services publics concernés. Veuillez prendre connaissance des dispositions spécifiques au pays pour le fonctionnement de réseaux de communication sans fil sur votre marché.

12.2 Consignes de sécurité XENTRY Connect

1. Conservez l'appareil dans un endroit frais et sec.
2. Il est recommandé d'utiliser l'appareil de préférence à une température ambiante de 20°C mais il est prévu pour une utilisation à une température ambiante comprise entre 0°C et 50°C.
3. La surface du boîtier s'échauffe pendant le fonctionnement. 
4. L'appareil doit être placé uniquement dans des salles où il est protégé contre la poussière, l'humidité, les projections et fuites d'eau et où règne une température comprise entre -20°C et +60°C.
5. Seuls des appareils USB homologués peuvent être raccordés.
6. Utilisez exclusivement les câbles prévus à cet effet.
7. Seul le bloc d'alimentation fourni est homologué pour une alimentation via la douille circulaire DC (en plus des douilles USB).
8. Les interfaces véhicules conçues spécifiquement pour des réseaux de bord 12 Volt (câbles K à 38 pôles) ont une limite de tension d'alimentation supérieure de 16,0 V. Sinon, pour une tension d'alimentation nominale de 13,5 V la limite de tension d'alimentation supérieure est de 32 V et la limite inférieure est de 8 V.
9. Seul du personnel instruit à cet effet est autorisé à ouvrir un vissage de boîtier.
10. ATTENTION : pour des raisons de protection contre les explosions, le XENTRY Connect doit être placé au moins à 46 cm au-dessus du sol pour éviter toute inflammation de gaz inflammables qui se seraient accumulés !
11. Tout droit de responsabilité et à la garantie résultant d'une utilisation incorrecte de l'appareil est exclu. Tout comme les dommages directs et indirects résultant d'une utilisation incorrecte ou non professionnelle de l'appareil.

12. Au cas où l'une des dispositions de garantie deviendrait caduque, il s'applique le droit de la République fédérale d'Allemagne.
13. Si vous utilisez des appareils USB dotés d'une alimentation en tension externe, la classe de protection de l'alimentation en courant doit être conforme aux directives suivantes : Mis à la terre – Classe de protection II, caractérisé par  (selon VDE 0100 partie 410, 412.2.1.1)

IMPORTANT SAFETY INSTRUCTIONS RELATING TO

1. Read all instructions.
2. Do not operate equipment with damaged cable or if equipment has been damaged – until it has been examined by a qualified serviceman.
3. To protect against risk of fire, do not operate equipment in the vicinity of open containers of fuel (gasoline).
4. To reduce the risk of electric shock, do not use on wet surfaces or expose to rain.
5. Adequate ventilation should be provided when working on open combustion engines.
6. Use only as described in the manual. Use only manufacturer's recommended attachments.
7. WARNING: Risk of explosion. This Equipment has Internal Arcing or Sparking Parts Which Should Not Be Exposed To Flammable Vapor. This Equipment Should Be Located At Least 460mm (18 Inches) Above The Floor.

SAVE THESE INSTRUCTIONS

12.3 Consignes de sécurité du XENTRY Tab

Les consignes de sécurité pour le XENTRY Tab figurent sous forme papier dans la valise de votre système.

12.4 Consignes de sécurité de la technique de mesure XENTRY HMS 990 USB

Utilisez exclusivement les entrées de la technique de mesure HMS 990 USB pour la mesure de tensions de bord de véhicules et de courants de véhicules.

12.5 Protection antivol

Une serrure de sécurité pour PC (p. ex. Kensington-Lock ®) peut être utilisée pour sécuriser le XENTRY Tab et le XENTRY. L'orifice pour le montage sur trouve à la partie supérieure des appareils.

12.6 Responsabilité produit

La violation et la non-observation de ce guide de l'utilisateur peuvent entraîner des dommages. Dans ce cas, la Daimler AG décline toute responsabilité.

13 Certifications

13.1 Certifications des appareils

13.1.1 XENTRY Connect

Certificat	Pays	XENTRY Connect
CE	Europe	X
UL	USA, Canada	X
GOST-R	Russie	X
MIC	Corée du Sud	X (KC = successeur de MIC)
FCC	USA	X
VCCI	Japon	X
PSE	Japon	X
Technical Conformity Mark	Japon	
E1-Mark	Europe	
MIL-ST-810F	US Militaire	X (516.5 & 514.5)
	Taiwan	

La version actuellement en vigueur des documents requis en fonction des systèmes respectifs de certification ont été fournis pour les certificats de conformité. Compatibilité électromagnétique (conformité CE) :

Selon le paragraphe 5 de la loi allemande EMVG (loi relative à la compatibilité électromagnétique), le responsable de la déclaration de conformité est :

I+ME ACTIA InformatikundMikro-ElektronikGmbH
Dresdenstr. 17/18
38124 Braunschweig
Germany

13.1.2 XENTRY Tab

Certificat	Pays	XENTRY Tab
CE	Europe	X
UL	USA, Canada	X
GOST-R	Russie	X
MIC	Corée du Sud	X
FCC	USA	X
VCCI	Japon	X
PSE	Japon	X
Technical Conformity Mark	Japon	X
eKMark	Corée du Sud	X
E1-Mark	Europe	X
MIL-ST-810F	US Militaire	
	Taiwan	X

Vous trouverez de plus amples informations sur les certifications du XENTRY Tab dans le document de Panasonic «Mesures de sécurité et informations de réglementation» joint au coffret.

13.1.3 Lecteur de Blu-ray

Certificat	Pays	Lecteur de Blu-ray
TÜV / CE	Europe	X
UL / cUL	USA	X
IC	Canada	X
CB	Japon	X
C-Tick	Australie	X

13.2 Certifications WLAN

13.2.1 XENTRY Connect et XENTRY Tab

Pays	XENTRY Kit WLAN	XENTRY Connect WLAN
Abu Dhabi (VAE)	non certifié	non certifié
Afghanistan	non certifié	non certifié
Égypte	non certifié	non certifié
Îles Aland	non certifié	non certifié
Albanie	non certifié	non certifié
Algérie	certifié	certifié
Îles vierges américaines	non certifié	non certifié
Océanie amér.	non certifié	non certifié
Andorre	non certifié	non certifié
Angola	non certifié	non certifié
Antigua / Barbuda	non certifié	non certifié
Guinée équatoriale	non certifié	non certifié
Argentine	non certifié	non certifié
Arménie	non certifié	non certifié
Aruba	non certifié	non certifié
Azerbaïdjan	non certifié	non certifié
Éthiopie	non certifié	non certifié
Océanie australienne	non certifié	certifié
Australie	certifié	certifié
Açores	non certifié	certifié
Bahamas	non certifié	non certifié
Bahreïn	non certifié	non certifié
Bangladesh	non certifié	non certifié
Barbade	non certifié	non certifié
Belgique	certifié	certifié
Belize	non certifié	non certifié
Bénin	non certifié	non certifié
Bermudes	non certifié	non certifié
Bhoutan	non certifié	non certifié
Bolivie	non certifié	non certifié
Bosnie-Herzégovine	certifié	certifié
Botswana	non certifié	non certifié
Brésil	certifié	certifié
Îles vierges britanniques	non certifié	non certifié
Territoires britanniques de l'océan indien	non certifié	non certifié
Brunei	non certifié	non certifié
Bulgarie	certifié	certifié
Burkina Faso	non certifié	non certifié
Burundi	non certifié	non certifié
Ceuta/Melilla	non certifié	non certifié
Chili	non certifié	non certifié
RP de Chine	certifié	certifié
Costa Rica	non certifié	non certifié
Danemark	certifié	certifié
Rép. démocratique du Congo	non certifié	non certifié
Allemagne	certifié	certifié
Dominique	non certifié	non certifié
République dominicaine	non certifié	non certifié
Djibouti	non certifié	non certifié
Dubaï (EAU)	non certifié	non certifié

Pays	XENTRY Kit WLAN	XENTRY Connect WLAN
Équateur	non certifié	non certifié
Salvador	non certifié	non certifié
Côte-d'Ivoire	non certifié	non certifié
Érythrée	non certifié	non certifié
Estonie	certifié	certifié
Falkland	non certifié	non certifié
Îles Féroé	non certifié	non certifié
Fidji	non certifié	non certifié
Finlande	certifié	certifié
France	certifié	certifié
Polynésie française	non certifié	non certifié
Guyane française	non certifié	non certifié
Gabon	non certifié	non certifié
Gambie	non certifié	non certifié
Gaza	non certifié	certifié
Géorgie	non certifié	non certifié
Ghana	non certifié	non certifié
Gibraltar	non certifié	non certifié
Grenade	non certifié	non certifié
Grèce	certifié	certifié
Groenland	non certifié	non certifié
Grande-Bretagne	certifié	certifié
Guadeloupe	non certifié	non certifié
Guatemala	non certifié	non certifié
Guernesey	non certifié	non certifié
République de Guinée	non certifié	non certifié
Guinée Bissau	non certifié	non certifié
République du Guyana	non certifié	non certifié
Haïti	non certifié	non certifié
Honduras	non certifié	non certifié
Hongkong	certifié	certifié
Inde	certifié	certifié
Indonésie	non certifié	non certifié
Irak	non certifié	non certifié
Iran	non certifié	non certifié
Irlande	certifié	certifié
Islande	certifié	certifié
Île de Man	non certifié	non certifié
Israël	non certifié	certifié
Italie	certifié	certifié
Jamaïque	non certifié	non certifié
Japon	certifié	certifié
Yémen	certifié	certifié
Jersey	non certifié	non certifié
Jordanie	non certifié	non certifié
Îles Caïmans	non certifié	non certifié
Cambodge	non certifié	non certifié
Cameroun	non certifié	non certifié
Canada	certifié	certifié
Canaries	non certifié	certifié
République du Cap Vert	non certifié	non certifié
Kazakhstan	non certifié	non certifié
Qatar	non certifié	non certifié
Kenya	non certifié	non certifié

Pays	XENTRY Kit WLAN	XENTRY Connect WLAN
Kirghizstan	non certifié	non certifié
Kiribati	non certifié	non certifié
Colombie	non certifié	non certifié
Comores	non certifié	non certifié
Congo	non certifié	non certifié
Rép. de Corée (du Sud)	certifié	certifié
Rép. pop. de Corée (du Nord)	non certifié	non certifié
Croatie	non certifié	non certifié
Cuba	non certifié	non certifié
Koweït	non certifié	non certifié
Laos	non certifié	non certifié
Lesotho	non certifié	non certifié
Lettonie	certifié	certifié
Liban	non certifié	non certifié
Liberia	non certifié	non certifié
Libye	certifié	certifié
Liechtenstein	non certifié	certifié
Lituanie	certifié	certifié
Luxembourg	certifié	certifié
Macao	non certifié	non certifié
Madagascar	non certifié	non certifié
Madère	non certifié	certifié
Malawi	non certifié	non certifié
Malaisie	non certifié	non certifié
Maldives	non certifié	non certifié
Mali	non certifié	non certifié
Malte	certifié	certifié
Maroc	non certifié	non certifié
Îles Marshall	non certifié	non certifié
Martinique	non certifié	non certifié
Mauritanie	non certifié	non certifié
Île Maurice	non certifié	non certifié
Mayotte	non certifié	non certifié
Macédoine	non certifié	non certifié
Mexique	certifié	certifié
Micronésie	non certifié	non certifié
Moldavie	non certifié	non certifié
Mongolie	non certifié	non certifié
Monténégro	non certifié	non certifié
Mozambique	non certifié	non certifié
Myanmar (Birmanie)	non certifié	non certifié
Namibie	non certifié	non certifié
Nauru	non certifié	non certifié
Népal	non certifié	non certifié
Nouvelle Calédonie	non certifié	non certifié
Océanie néo-zélandaise	non certifié	certifié
Nouvelle-Zélande	certifié	certifié
Nicaragua	certifié	certifié
Pays-Bas	certifié	certifié
Niger	non certifié	non certifié
Nigeria	non certifié	non certifié
Antilles néerlandaises - St. Maarten	non certifié	non certifié
Antilles néerlandaises - Curaçao	non certifié	non certifié
Chypre du Nord	certifié	certifié

Pays	XENTRY Kit WLAN	XENTRY Connect WLAN
Norvège	certifié	certifié
Oman	non certifié	non certifié
Autriche	certifié	certifié
Pakistan	non certifié	non certifié
Panama	non certifié	non certifié
Papouasie - Nouvelle Guinée	non certifié	non certifié
Paraguay	non certifié	non certifié
Pérou	non certifié	non certifié
Philippines	non certifié	non certifié
Îles Pitcairn	non certifié	non certifié
Pologne	certifié	certifié
Portugal	certifié	certifié
Porto Rico	non certifié	non certifié
Réunion	non certifié	non certifié
Rwanda	non certifié	non certifié
Roumanie	certifié	certifié
Russie	certifié	certifié
Sahara	non certifié	non certifié
Saint Martin (partie française)	non certifié	certifié
Îles Salomon	non certifié	non certifié
Zambie	non certifié	non certifié
Samoa	non certifié	non certifié
São Tome/Principe	non certifié	non certifié
Arabie Saoudite	certifié	certifié
Suède	certifié	certifié
Suisse	certifié	certifié
Sénégal	non certifié	non certifié
Serbie	non certifié	non certifié
Îles Seychelles	non certifié	non certifié
Sierra Leone	non certifié	non certifié
Zimbabwe	non certifié	non certifié
Singapour	non certifié	non certifié
République slovaque	certifié	certifié
Slovénie	certifié	certifié
Somalie	non certifié	non certifié
Espagne	certifié	certifié
Sri Lanka	non certifié	non certifié
St. Hélène	non certifié	non certifié
St. Lucie	non certifié	non certifié
St. Pierre	non certifié	non certifié
St. Vincent	non certifié	non certifié
Afrique du Sud	certifié	certifié
Soudan	non certifié	non certifié
Surinam	non certifié	non certifié
Swaziland	non certifié	non certifié
Syrie	non certifié	non certifié
Tadjikistan	non certifié	non certifié
Taïwan	non certifié	non certifié
Tanzanie	non certifié	non certifié
Thaïlande	non certifié	non certifié
Timor oriental	non certifié	non certifié
Togo	non certifié	non certifié
Tonga	non certifié	non certifié
Trinité/Tobago	non certifié	non certifié

Pays	XENTRY Kit WLAN	XENTRY Connect WLAN
Tchad	non certifié	non certifié
République tchèque	certifié	certifié
Turquie	certifié	certifié
Tunisie	non certifié	non certifié
Turkménistan	non certifié	non certifié
Îles Turk / Caicos	non certifié	non certifié
Tuvalu	non certifié	non certifié
Ouganda	non certifié	non certifié
Ukraine	non certifié	non certifié
Hongrie	certifié	certifié
Uruguay	non certifié	non certifié
USA	certifié	certifié
République d'Ouzbékistan	non certifié	non certifié
Vanuatu	non certifié	non certifié
Vatican	non certifié	non certifié
Venezuela	non certifié	non certifié
Émirats Arabes Unis	certifié	certifié
Vietnam	non certifié	non certifié
Wallis/ Futuna	non certifié	non certifié
Belarus	non certifié	non certifié
Cisjordanie	certifié	certifié
Rép. Centrafricaine	non certifié	non certifié
Chypre	certifié	certifié

14 Répertoire des figures

Figure 1 : Composition de la fourniture de XENTRY Kit.....	6
Figure 2 : Composition de la fourniture de XENTRY Connect.....	6
Figure 3 : Bureau du XENTRY Tab après l'installation du logiciel Daimler.....	12
Figure 4 : Masque de démarrage de la configuration avec l'assistant de configuration.....	13
Figure 5 : Masque de sélection dans XENTRY Control.....	14
Figure 6 : Accès à la configuration avec le dialogue d'expert.....	14
Figure 7 : Masque de sélection dans XENTRY Control.....	16
Figure 8 : Mini-barre d'outils.....	16
Figure 9 : Bureau de diagnostic sur le XENTRY Connect.....	17
Figure 10 : Vue d'ensemble du StartKey Center.....	17
Figure 11 : Masque de saisie de StartKeys.....	17
Figure 12 : Masque de saisie dans le StartKey Center.....	17
Figure 13 : XENTRY Connect.....	18
Figure 14 : Possibilités de raccordement sur le XENTRY Connect.....	18
Figure 15 : DEL, écran et touches.....	19
Figure 16 : Écran du XENTRY Connect.....	20
Figure 17 : États de l'accu du XENTRY Connect.....	20
Figure 18 : États du profil de réseau du XENTRY Connect.....	20
Figure 19 : Logement de l'accu du XENTRY Connect.....	22
Figure 20 : Logement du bloc d'accu.....	22
Figure 21 : Tableau de bord Panasonic sur le XENTRY Tab.....	24
Figure 22 : XENTRY Tab avec station d'accueil.....	25
Figure 23 : Technique de mesure XENTRY HMS 990 USB.....	26
Figure 24 : Flashbox SBC.....	26
Figure 25 : MoTelDis.....	26
Figure 26 : Masque de sélection XENTRY Control.....	27
Figure 27 : Bureau de diagnostic sur le XENTRY Connect.....	29
Figure 28 : Mini-barre d'outils.....	29
Figure 29 : Fenêtre pop-up de la mini-barre d'outils.....	30
Figure 30 : Affichage des mosaïques lorsque l'utilisateur demande de l'aide.....	30
Figure 31 : Support Tool - vue d'ensemble XENTRY Connect.....	32
Figure 34 : Vue d'ensemble des packages support.....	32
Figure 33 : Vue d'ensemble des screenshots.....	32
Figure 34 : Déclencheur pour la création de screenshots via le Support Tool.....	33
Figure 35 : Masque de sélection d'autodiagnostic dans le Support Tool.....	33
Figure 36 : Aide dans le Support Tool.....	33
Figure 37 : Vue d'ensemble du StartKeyCenter.....	33
Figure 38: Vue d'ensemble des StarKeys.....	34
Figure 39 : Paramètres.....	34
Figure 40 : Vue d'ensemble de l'UpdateAssist.....	34
Figure 41 : Bureau de diagnostic sur le XENTRY Connect.....	35
Figure 42 : Informations système.....	35
Figure 43 : Activation de la connexion au réseau sans fil.....	39

15 Directives de licences pour Windows 7

MICROSOFT SOFTWARE LICENSE TERMS WINDOWS EMBEDDED STANDARD 7

These license terms are an agreement between you and Daimler AG. Please read them. They apply to the software included on this device. The software also includes any separate media on which you received the software.

The software on this device includes software licensed from Microsoft Corporation or its affiliate.

The terms also apply to any Microsoft

- updates,
- supplements,
- Internet-based services, and
- support services

for this software, unless other terms accompany those items. If so, those terms apply.

If you obtain updates or supplements directly from Microsoft, then Microsoft, and not Daimler AG, licenses those to you.

As described below, using the software also operates as your consent to the transmission of certain computer information for Internet-based services.

By using the software, you accept these terms. If you do not accept them, do not use the software. Instead, contact Daimler AG to determine its return policy for a refund or credit.

If you comply with these license terms, you have the rights below.

1. USE RIGHTS

Use. The software license is permanently assigned to the device with which you acquired the software. You may use the software on the device.

2. ADDITIONAL LICENSING REQUIREMENTS AND/OR USE RIGHTS

- a. Specific Use. Daimler AG designed the device for a specific use. You may only use the software for that use.
- b. Other Software. You may use other programs with the software as long as the other programs directly supports the manufacturer's specific use for the device, or provide system utilities, resource management, or anti-virus or similar protection.

- Software that provides consumer or business tasks or processes may not be run on the device. This includes email, word processing, spreadsheet, database, scheduling and personal finance software. The device may use terminal services protocols to access such software running on a server.
- c. Device Connections. You may not use the software as server software. In other words, more than one device may not access, display, run, share or use the software at the same time. You may use terminal services protocols to connect the device to a server running business task or processes software such as email, word processing, scheduling or spreadsheets.

You may allow up to ten other devices to access the software to use

- File Services,
- Print Services,
- Internet Information Services, and
- Internet Connection Sharing and Telephony Services.

The ten connection limit applies to devices that access the software indirectly through "multiplexing" or other software or hardware that pools connections. You may use unlimited inbound connections at any time via TCP/IP.

- d. Remote Access Technologies. You may access and use the software remotely from another device using remote access technologies as follows.
Remote Desktop. The single primary user of the device may access a session from any other device using Remote Desktop or similar technologies. A "session" means the experience of interacting with the software, directly or indirectly, through any combination of input, output and display peripherals. Other users may access a session from any device using these technologies, if the remote device is separately licensed to run the software.
Other Access Technologies. You may use Remote Assistance or similar technologies to share an active session.

Other Remote Uses. You may allow any number of devices to access the software for purposes other than those described in the Device Connections and Remote Access Technologies sections above, such as to synchronize data between devices.

e. Font Components. While the software is running, you may use its fonts to display and print content. You may only Benutzerleitfaden Daimler AG Stand: 08/2012 XENTRY Kit, XENTRY Kit MT, XENTRY Connect Art.Nr. 6511 9510 00 Seite 74

- embed fonts in content as permitted by the embedding restrictions in the fonts; and
- temporarily download them to a printer or other output device to print content.

f. Icons, images and sounds. While the software is running, you may use but not share its icons, images, sounds, and media.

3. VHD BOOT. Additional copies of the software created using the software's Virtual Hard Disk functionality ("VHD Image") may be pre-installed on the physical hard disk of the device. These VHD Images may only be used for maintaining or updating the software installed on the physical hard disk or drive. If the VHD Image is the only software on your device, it may be used as the primary operating system but all other copies of the VHD Image may only be used for maintenance and updating.

4. POTENTIALLY UNWANTED SOFTWARE. The software may include Windows Defender. If Windows Defender is turned on, it will search this device for "spyware," "adware" and other potentially unwanted software. If it finds potentially unwanted software, the software will ask you if you want to ignore, disable (quarantine) or remove it. Any potentially unwanted software rated "high" or "severe," will be automatically removed after scanning unless you change the default setting. Removing or disabling potentially unwanted software may result in

- Other software on your device ceasing to work, or
- Your breaching a license to use other software on this device

By using this software, it is possible that you will also remove or disable software that is not potentially unwanted software.

5. SCOPE OF LICENSE. The software is licensed, not sold. This agreement only gives you some rights to use the software. Daimler AG and Microsoft reserve all other rights. Unless applicable law gives you more rights despite this limitation, you may use the software only as expressly permitted in this agreement. In doing so, you must comply with any technical limitations in the software that allow you to use it only in certain ways. For more information, see the software documentation or contact Daimler AG. You may not:

- work around any technical limitations in the software;
- reverse engineer, decompile or disassemble the software;
- make more copies of the software than specified in this agreement;
- publish the software for others to copy;
- rent, lease or lend the software; or
- use the software for commercial software hosting services.

Except as expressly provided in this agreement, rights to access the software on this device do not give you any right to implement Microsoft patents or other Microsoft intellectual property in software or devices that access this device.

6. INTERNET-BASED SERVICES. Microsoft provides Internet-based services with the software. Microsoft may change or cancel them at any time.

a. Consent for Internet-Based Services. The device may contain one or more of the software features described below. These features connect to Microsoft or service provider computer systems over the Internet. In some cases, you will not receive a separate notice when they connect. For more information about these features, visit go.microsoft.com/fwlink/?linkid=104604. By using these features, you consent to the transmission of this information. Microsoft does not use the information to identify or contact you. Computer Information. The following features use Internet protocols, which send to the appropriate systems computer information, such as your Internet protocol address, the type of operating system and browser, the name and version of the software you are using, and the language code of the device where you installed the software. Microsoft uses this information to make the Internet-based services available to you. Daimler AG has elected to turn on the following features on the device.

- Plug and Play and Plug and Play Extensions. You may connect new hardware to your device. Your device may not have the drivers needed to communicate with that hardware. If so, the update feature of the software can obtain the correct driver from Microsoft and install it on your device.
- Web Content Features. Features in the software can retrieve related content from Microsoft and provide it to you. Examples of these features are clip art, templates, online training, online assistance and Appshelp. You may choose to switch them off or not use them.
- Digital Certificates. The software uses x.509 version 3 digital certificates. These digital certificates confirm the identity of user sending information to each other and allow you to encrypt the information. The software

retrieves certificates and updates certificate revocation lists over the Internet.

- Auto Root Update. The Auto Root Update feature updates the list of trusted certificate authorities. You can switch off this feature.
- Windows Media Digital Rights Management. Content owners use Windows Media digital rights management technology (WMDRM) to protect their intellectual property, including copyrights. This software and third party software use WMDRM to play and copy WMDRM-protected content. If the software fails to protect the content, content owners may ask Microsoft to revoke the software's ability to use WMDRM to play or copy protected content. Revocation does not affect other content. When you download licenses for protected content, you agree that Microsoft may include a revocation list Benutzerleitfaden Daimler AG Stand: 08/2012 XENTRY Kit, XENTRY Kit MT, XENTRY Connect Art.Nr. 6511 9510 00 Seite 75 with the licenses. Content owners may require you to upgrade WMDRM to access their content. Microsoft software that includes WMDRM will ask for your consent prior to the upgrade. If you decline an upgrade, you will not be able to access content that requires the upgrade. You may switch off WMDRM features that access the Internet. When these features are off, you can still play content for which you have a valid license.
- Windows Media Player. When you use Windows Media Player, it checks with Microsoft for
 - compatible online music services in your region;
 - new versions of the player; and
 - codecs if your device does not have the correct ones for playing content. You can switch off this feature. For more information, go to: go.microsoft.com/fwlink/?LinkId=51331.
- Malicious Software Removal/Clean On Upgrade. Before installation of the software, the software will check and remove certain malicious software listed at www.support.microsoft.com/?kbid=890830 ("Malware") from your device. When the software checks your device for Malware, a report will be sent to Microsoft about any Malware detected or errors that occurred while the software was checking for Malware. No information that can be used to identify you is included in the report. You may disable the software's Malware reporting functionality by following the instructions found at www.support.microsoft.com/?kbid=890830.
- Network Awareness. This feature determines whether a system is connected to a network by either passive monitoring of network traffic or active DNS or HTTP queries. The query only transfers standard TCP/IP or DNS information for routing purposes. You can switch off the active query feature through a registry

setting.

- Windows Time Service. This service synchronizes with www.time.windows.com once a week to provide your I device with the correct time. The connection uses standard NTP protocol.
- Search Suggestions Service. In Internet Explorer, when you type a search query in the Instant Search box or type a question mark (?) before your search term in the Address bar, you will see search suggestions as you type (if supported by your search provider). Everything you type in the Instant Search box or in the Address bar when preceded by a question mark (?) is sent to your search provider as you type. Also, when you press Enter or click the Search button, the text in the Instant Search box or Address bar is sent to the search provider. If you use a Microsoft search provider, use of the information sent is subject to the Microsoft Online Privacy Statement. This statement is available at go.microsoft.com/fwlink/?linkid=31493. If you use a third-party search provider, use of the information sent will be subject to the third party's privacy practices. You can turn search suggestions off at any time. To do so, use Manage Add-ons under the Tools button in Internet Explorer. For more information about the search suggestions service, see go.microsoft.com/fwlink/?linkid=128106.
- Consent to Update Infrared Emitter/Receiver. The software may contain technology to ensure the proper functioning of the infrared emitter/receiver device shipped with certain Media Center-based products. You agree that the software may update the firmware of this device.
- Media Center Online Promotions. If you use Media Center features of the software to access Internet-based content or other Internet-based services, such services may obtain the following information from the software to enable you to receive, accept and use certain promotional offers:
 - certain device information, such as your Internet protocol address, the type of operating system and browser you are using, and the name and version of the software you are using,
 - the requested content, and
 - the language code of the device where you installed the software.
- Your use of the Media Center features to connect to those services serves as your consent to the collection and use of such information.
- Media Playback Updates. The software on the device may include media playback features which receives updates directly from the MSCORP Media Playback Update servers. If activated by your manufacturer, these updates will be downloaded and installed without further notice to you. The manufacturer is responsible for ensuring these updates work on your

device.

- **Windows Update Agent.** The software on the device includes Windows Update Agent (“WUA”). This feature enables your device to access Windows Updates either directly from MSCORP Windows Update server or from a server installed with the required server component and from the Microsoft Windows Update server. To enable the proper functioning of the Windows Update service in the software (if you use it) updates or downloads to the Windows Update service will be required from time to time and downloaded and installed without further notice to you. Without limiting any other disclaimer in these license terms or any license terms accompanying a Windows Update, you acknowledge and agree that no warranty is provided by Microsoft Corporation or their affiliates with respect to any Windows Update that you install or attempt to install on your device.

b. **Use of Information.** Microsoft may use the device information, error reports, and Malware reports to improve our software and services. We may also share it with others, such as hardware and software vendors. They may use the information to improve how their products run with Microsoft software.

Benutzerleitfaden Daimler AG Stand: 08/2012
XENTRY Kit, XENTRY Kit MT, XENTRY Connect Art.Nr.
6511 9510 00 Seite 76

c. **Misuse of Internet-based Services.** You may not use these services in any way that could harm them or impair anyone else’s use of them. You may not use the services to try to gain unauthorized access to any service, data, account or network by any means.

7. PRODUCT SUPPORT. Contact Daimler AG for support options. Refer to the support number provided with the device.

8. MICROSOFT .NET BENCHMARK TESTING. The software includes one or more components of the .NET Framework (“.NET Components”). You may conduct internal benchmark testing of those components. You may disclose the results of any benchmark test of those components, provided that you comply with the conditions set forth at go.microsoft.com/fwlink/?LinkID=66406. Notwithstanding any other agreement you may have with Microsoft, if you disclose such benchmark test results, Microsoft shall have the right to disclose the results of benchmark tests it conducts of your products that compete with the applicable .NET Component, provided it complies with the same conditions set forth at go.microsoft.com/fwlink/?LinkID=66406.

9. BACKUP COPY. You may make one backup copy of the software. You may use it only to reinstall the software on the device.

10. DOCUMENTATION. Any person that has valid access to your device or internal network may copy and use the

documentation for your internal, reference purposes.

11. PROOF OF LICENSE. If you acquired the software on the device, or on a disc or other media, a genuine Certificate of Authenticity label with a genuine copy of the software identifies licensed software. To be valid, this label must be affixed to the device, or included on or in Daimler AG’s software packaging. If you receive the label separately, it is not valid. You should keep the label on the device or packaging to prove that you are licensed to use the software. To identify genuine Microsoft software, see www.howtotell.com.

12. TRANSFER TO A THIRD PARTY. You may transfer the software only with the device, the Certificate of Authenticity label, and these license terms directly to a third party. Before the transfer, that party must agree that these license terms apply to the transfer and use of the software. You may not retain any copies of the software including the backup copy.

13. NOTICE ABOUT THE H.264/AVC VISUAL STANDARD, THE VC-1 VIDEO STANDARD, THE MPEG-4 VISUAL STANDARD AND THE MPEG-2 VIDEO STANDARD. This software may include H.264/AVC, VC-1, MPEG-4 Part 2, and MPEG-2 visual compression technology. If the software includes those visual compression technologies MPEG LA, L.L.C. requires this notice: THIS PRODUCT IS LICENSED UNDER ONE OR MORE VIDEO PATENT PORTFOLIO LICENSES SUCH AS, AND WITHOUT LIMITATION, THE AVC, THE VC-1, THE MPEG-4 PART 2 VISUAL, AND THE MPEG-2 VIDEO PATENT PORTFOLIO LICENSES FOR THE PERSONAL AND NON-COMMERCIAL USE OF A CONSUMER TO (i) ENCODE VIDEO IN COMPLIANCE WITH THE ABOVE STANDARDS (“VIDEO STANDARDS”) AND/OR (ii) DECODE VIDEO THAT WAS ENCODED BY A CONSUMER ENGAGED IN A PERSONAL AND NON-COMMERCIAL ACTIVITY OR WAS OBTAINED FROM A VIDEO PROVIDER LICENSED TO PROVIDE VIDEO UNDER SUCH PATENT PORTFOLIO LICENSES. NONE OF THE LICENSES EXTEND TO ANY OTHER PRODUCT REGARDLESS OF WHETHER SUCH PRODUCT IS INCLUDED WITH THIS PRODUCT IN A SINGLE ARTICLE. NO LICENSE IS GRANTED OR SHALL BE IMPLIED FOR ANY OTHER USE. ADDITIONAL INFORMATION MAY BE OBTAINED FROM MPEG LA, L.L.C. SEE WWW.MPEGLA.COM.

14. NOTICE ABOUT THE MP3 AUDIO STANDARD. This software includes MP3 audio encoding and decoding technology as defined by ISO/IEC 11172-3 and ISO/IEC 13818-3. It is not licensed for any implementation or distribution in any commercial product or service.

15. NOT FAULT TOLERANT. The software is not fault tolerant. Daimler AG installed the software on the device and is responsible for how it operates on the device.

16. RESTRICTED USE. The Microsoft software was designed for systems that do not require fail-safe performance. You may not use the Microsoft software in any device or system in which a malfunction of the software would result

in foreseeable risk of injury or death to any person. This includes operation of nuclear facilities, aircraft navigation or communication systems and air traffic control.

17. NO WARRANTIES FOR THE SOFTWARE. The software is provided "as is". You bear all risks of using it. Microsoft gives no express warranties, guarantees or conditions. Any warranties you receive regarding the device or the software do not originate from, and are not binding on, Microsoft or its affiliates. When allowed by your local laws, Daimler AG and Microsoft exclude implied warranties of merchantability, fitness for a particular purpose and noninfringement.

18. LIABILITY LIMITATIONS. You can recover from Microsoft and its affiliates only direct damages up to two hundred fifty U.S. Dollars (U.S. \$250.00). You cannot recover any other damages, including consequential, lost profits, special, indirect or incidental damages.

This limitation applies to:

- anything related to the software, services, content (including code) on third party internet sites, or third party programs, and
- claims for breach of contract, breach of warranty, guarantee or condition, strict liability, negligence, or other tort to the extent permitted by applicable law.

It also applies even if Microsoft should have been aware of the possibility of the damages. The above limitation may not apply to you because your country may not allow the exclusion or limitation of incidental, consequential or other damages.

19. EXPORT RESTRICTIONS. The software is subject to United States export laws and regulations. You must comply with all domestic and international export laws and regulations that apply to the software. These laws include restrictions on destinations, end users and end use. For additional information, see www.microsoft.com/exporting.

20. ENTIRE AGREEMENT. This agreement, additional terms (including any printed-paper license terms that accompany the software and may modify or replace some or all of these terms), and the terms for supplements, updates, Internet-based services and support services that you use, are the entire agreement for the software and support services.

21. APPLICABLE LAW

a. United States. If you acquired the software in the United States, Washington state law governs the interpretation of this agreement and applies to claims for breach of it, regardless of conflict of laws principles. The laws of the state where you live govern all other claims, including claims under state consumer protection laws, unfair competition laws, and in tort.

b. Outside the United States. If you acquired the software

in any other country, the laws of that country apply.

22. Third Party Programs. Microsoft provides the following copyright notices for third party software included in the software. These notices are required by the respective copyright holders and do not change your license to use this software.

Portions of this software are based in part on the work of Spider Systems ® Limited. Because Microsoft has included the Spider Systems Limited software in this product, Microsoft is required to include the following text that accompanied such software:

Copyright 1987 Spider Systems Limited
Copyright 1988 Spider Systems Limited
Copyright 1990 Spider Systems Limited

Portions of this software are based in part on the work of Seagate Software.

Portions of this software are based in part on the work of ACE*COMM Corp. Because Microsoft has included the ACE*COMM Corp. software in this product, Microsoft is required to include the following text that accompanied such software:

Copyright 1995-1997 ACE*COMM Corp

Portions of this software are based in part on the work of Sam Leffler and Silicon Graphics, Inc. Because Microsoft has included the Sam Leffler and Silicon Graphics software in this product, Microsoft is required to include the following text that accompanied such software:

Copyright © 1988-1997 Sam Leffler

Copyright © 1991-1997 Silicon Graphics, Inc.

Permission to use, copy, modify, distribute, and sell this software and its documentation for any purpose is hereby granted without fee, provided that (i) the above copyright notices and this permission notice appear in all copies of the software and related documentation, and (ii) the names of Sam Leffler and Silicon Graphics may not be used in any advertising or publicity relating to the software without the specific, prior written permission of Sam Leffler and Silicon Graphics.

THE SOFTWARE IS PROVIDED „AS-IS“ AND WITHOUT WARRANTY OF ANY KIND, EXPRESS, IMPLIED OR OTHERWISE, INCLUDING WITHOUT LIMITATION, ANY WARRANTY OF MERCHANTABILITY OR FITNESS FOR A PARTICULAR PURPOSE. IN NO EVENT SHALL SAM LEFFLER OR SILICON GRAPHICS BE LIABLE FOR ANY SPECIAL, INCIDENTAL, INDIRECT OR CONSEQUENTIAL DAMAGES OF ANY KIND, OR ANY DAMAGES WHATSOEVER RESULTING FROM LOSS OF USE, DATA OR PROFITS, WHETHER OR NOT ADVISED OF THE POSSIBILITY OF DAMAGE, AND ON ANY THEORY OF LIABILITY, ARISING OUT OF OR IN CONNECTION WITH THE USE OR PERFORMANCE OF THIS SOFTWARE.

Portions Copyright © 1998 PictureTel Corporation

Portions of this software are based in part on the work of Highground Systems. Because Microsoft has included the Highground Systems software in this product, Microsoft is required to include the following text that accompanied such software:

Copyright © 1996-1999 Highground Systems

Windows 7 incorporates compression code from the Info-ZIP group. There are no extra charges or costs due to the use of this code, and the original compression sources are freely available from www.info-zip.org/ or <ftp://ftp.info-zip.org/pub/infozip/src/> on the Internet.

Portions Copyright © 2000 SRS Labs, Inc

This product includes software from the „zlib“ general purpose compression library. Portions of this software are based in part on the work of ScanSoft, Inc. Because Microsoft has included the ScanSoft, Inc. software in this product, Microsoft is required to include the following text that accompanied such software:

TextBridge® OCR © by ScanSoft, Inc.

Portions of this software are based in part on the work of University of Southern California. Because Microsoft has included the University of Southern California software in this product, Microsoft is required to include the following text that accompanied such software:

Copyright © 1996 by the University of Southern California
All rights reserved.

Permission to use, copy, modify, and distribute this software and its documentation in source and binary forms for any purpose and without fee is hereby granted, provided that both the above copyright notice and this permission notice appear in all copies, and that any documentation, advertising materials, and other materials related to such distribution and use acknowledge that the software was developed in part by the University of Southern California, Information Sciences Institute. The name of the University may not be used to endorse or promote products derived from this software without specific prior written permission.

THE UNIVERSITY OF SOUTHERN CALIFORNIA makes no representations about the suitability of this software for any purpose. THIS SOFTWARE IS PROVIDED „AS IS“ AND WITHOUT ANY EXPRESS OR IMPLIED WARRANTIES, INCLUDING, WITHOUT LIMITATION, THE IMPLIED WARRANTIES OF MERCHANTABILITY AND FITNESS FOR A PARTICULAR PURPOSE.

Other copyrights might apply to parts of this software and are so noted when applicable.

Portions of this software are based in part on the work of James Kanze. Because Microsoft has included the James Kanze software in this product, Microsoft is required to include the following text that accompanied such software:

COPYRIGHT AND PERMISSION NOTICE All rights reserved.

Permission is hereby granted, free of charge, to any person obtaining a copy of this software and associated documentation files (the „Software“), to deal in the Software without restriction, including without limitation the rights to use, copy, publish, distribute, and/or sell copies of the Software, and to permit persons to whom the Software is furnished to do so, provided that the above copyright notice(s) and this permission notice appear in all copies of the Software and that both the above copyright notice(s) and this permission notice appear in supporting documentation. Permission is also given to modify the software to any extent, under the condition that, in the modified software, the prefix „GB_“ is changed to something else, and the name directories for includes files („gb“ in this distribution) is also changed.

THE SOFTWARE IS PROVIDED „AS IS“, WITHOUT WARRANTY OF ANY KIND, EXPRESS OR IMPLIED, INCLUDING BUT NOT LIMITED TO THE WARRANTIES OF MERCHANTABILITY, FITNESS FOR A PARTICULAR PURPOSE AND NONINFRINGEMENT OF THIRD PARTY RIGHTS. IN NO EVENT SHALL THE COPYRIGHT HOLDER OR HOLDERS INCLUDED IN THIS NOTICE BE LIABLE FOR ANY CLAIM, OR ANY SPECIAL INDIRECT OR CONSEQUENTIAL DAMAGES, OR ANY DAMAGES WHATSOEVER RESULTING FROM LOSS OF USE, DATA OR PROFITS, WHETHER IN AN ACTION OF CONTRACT, NEGLIGENCE OR OTHER TORTIOUS ACTION, ARISING OUT OF OR IN CONNECTION WITH THE USE OR PERFORMANCE OF THIS SOFTWARE.

Except as contained in this notice, the name of a copyright holder shall not

be used in advertising or otherwise to promote the sale, use or other dealings in this Software without prior written authorization of the copyright holder.

This product contains software from Cisco ISAKMP Services.

Portions of this software are based in part on the work of RSA Data Security, Inc. Because Microsoft has included the RSA Data Security, Inc. software in this product, Microsoft is required to include the following text that accompanied such software:

Copyright © 1990, RSA Data Security, Inc. All rights reserved.

License to copy and use this software is granted provided that it is identified as the „RSA Data Security, Inc. MD5 Message-Digest Algorithm“ in all material mentioning or referencing this software or this function. License is also granted to make and use derivative works provided that such works are identified as „derived from the RSA Data Security, Inc. MD5 Message-Digest Algorithm“ in all material mentioning or referencing the derived work.

RSA Data Security, Inc. makes no representations concerning either the merchantability of this software or the suitability of this software for any particular purpose. It is provided „as is“ without express or implied warranty of any kind. These notices must be retained in any copies of any part of this documentation and/or software.

Portions of this software are based in part on the work of OpenVision Technologies, Inc. Because Microsoft has included the OpenVision Technologies, Inc. software in this product, Microsoft is required to include the following text that accompanied such software:

Copyright 1993 by OpenVision Technologies, Inc. Permission to use, copy, modify, distribute, and sell this software and its documentation for any purpose is hereby granted without fee, provided that the above copyright notice appears in all copies and that both that copyright notice and this permission notice appear in supporting documentation, and that the name of OpenVision not be used in advertising or publicity pertaining to distribution of the software without specific, written prior permission. OpenVision makes no representations about the suitability of this software for any purpose. It is provided „as is“ without express or implied warranty.

OPENVISION DISCLAIMS ALL WARRANTIES WITH REGARD TO THIS SOFTWARE, INCLUDING ALL IMPLIED WARRANTIES OF MERCHANTABILITY AND FITNESS, IN NO EVENT SHALL OPENVISION BE LIABLE FOR ANY SPECIAL, INDIRECT OR CONSEQUENTIAL DAMAGES OR ANY DAMAGES WHATSOEVER RESULTING FROM LOSS OF USE, DATA OR PROFITS, WHETHER IN AN ACTION OF CONTRACT, NEGLIGENCE OR OTHER TORTIOUS ACTION, ARISING OUT OF OR IN CONNECTION WITH THE USE OR PERFORMANCE OF THIS SOFTWARE.

Portions of this software are based in part on the work of Regents of The University of Michigan. Because Microsoft has included the Regents of The University of Michigan software in this product, Microsoft is required to include the following text that accompanied such software:

Copyright © 1995, 1996 Regents of The University of Michigan.

All Rights Reserved. Permission to use, copy, modify, and distribute this software and its documentation for any purpose and without fee is hereby granted, provided that the above copyright notice appears in all copies and that both that copyright notice and this permission notice appear in supporting documentation, and that the name of The University of Michigan not be used in advertising or publicity pertaining to distribution of the

software without specific, written prior permission. This software is supplied as is without expressed or implied warranties of any kind.

Copyright © 1993, 1994 Regents of the University of Michigan.

All rights reserved.

Redistribution and use in source and binary forms are permitted provided that this notice is preserved and that due credit is given to the University of Michigan at Ann Arbor. The name of the University may not be used to endorse or promote products derived from this software without specific prior written permission. This software is provided "as is" without express or implied warranty.

Portions of this software are based in part on the work of Massachusetts Institute of Technology. Because Microsoft has included the Massachusetts Institute of Technology software in this product, Microsoft is required to include the following text that accompanied such software:

Copyright 1989, 1990 by the Massachusetts Institute of Technology. All Rights Reserved.

Export of this software from the United States of America may require a specific license from the United States Government. It is the responsibility of any person or organization contemplating export to obtain such a license before exporting. WITHIN THAT CONSTRAINT, permission to use, copy, modify, and distribute this software and its documentation for any purpose and without fee is hereby granted, provided that the above copyright notice appear in all copies and that both that copyright notice and this permission notice appear in supporting documentation, and that the name of M.I.T. not be used in advertising or publicity pertaining to distribution of the software without specific, written prior permission. M.I.T. makes no representations about the suitability of this software for any purpose. It is provided „as is“ without express or implied warranty.

Under U.S. law, this software may not be exported outside the US without license from the U.S. Commerce department.

Copyright 1994 by the Massachusetts Institute of Technology. All Rights Reserved.

Export of this software from the United States of America may require a specific license from the United States Government. It is the responsibility of any person or organization contemplating export to obtain such a license before exporting.

WITHIN THAT CONSTRAINT, permission to use, copy, modify, and distribute this software and its documentation for any purpose and without fee is hereby granted, provided that the above copyright notice appear in all copies and that both that copyright notice and this permission notice appear in supporting documentation, and that the name of M.I.T. not be used in advertising or publicity pertaining to distribution of the software without specific, written prior permission. M.I.T. makes no representations about the suitability of this software for any purpose. It is provided „as is“ without express or implied warranty.

This product includes software developed by the University of California, Berkeley and its contributors.

Portions of this software are based in part on the work of the „Entrust“ security technology licensed from Northern Telecom.

Portions of this software are based in part on the work of Hewlett-Packard Company. Because Microsoft has included the Hewlett-Packard Company software in this product, Microsoft is required to include the following text that accompanied such software:

Copyright © 1994 Hewlett-Packard Company

Permission to use, copy, modify, distribute and sell this software and its documentation for any purpose is hereby granted without fee, provided that the above copyright notice appear in all copies and that both that copyright notice and this permission notice appear in supporting documentation. Hewlett-Packard Company and Microsoft Corporation make no representations about the suitability of this software for any purpose. It is provided „as is“ without express or implied warranty.

This product includes software from the „libpng“ PNG reference library.

Portions of this software are based in part on the work of Autodesk, Inc. Because Microsoft has included the Autodesk, Inc. software in this product, Microsoft is required to include the following text that accompanied such software:

© Copyright 1995 by Autodesk, Inc.

This product contains graphics filter software; this software is based in part on the work of the Independent JPEG Group.

This product includes “True Verb” technology from KS Waves Ltd.

Portions of this software are based in part on the work of SGS-Thomson Microelectronics, Inc. Because Microsoft has included the SGS-Thomson Microelectronics, Inc. software in this product, Microsoft is required to include the following text that accompanied such software:

Copyright 1996 SGS-Thomson Microelectronics, Inc. All Rights Reserved

Portions of this software are based in part on the work of Unicode, Inc. Because Microsoft has included the Unicode, Inc. software in this product,

Microsoft is required to include the following text that accompanied such software:

COPYRIGHT AND PERMISSION NOTICE

Copyright © 1991-2005 Unicode, Inc. All rights reserved. Distributed under the Terms of Use in www.unicode.org/copyright.html.

Permission is hereby granted, free of charge, to any person obtaining a copy of the Unicode data files and any associated documentation (the „Data Files“) or Unicode software and any associated documentation (the „Software“) to deal in the Data Files or Software without restriction, including without limitation the rights to use, copy, modify, merge, publish, distribute, and/or sell copies of the Data Files or Software, and to permit persons to whom the Data Files or Software are furnished to do so, provided that (a) the above copyright notice(s) and this permission notice appear with all copies of the Data Files or Software, (b) both the above copyright notice(s) and this permission notice appear in associated documentation, and © there is clear notice in each modified Data File or in the Software as well as in the documentation associated with the Data File(s) or Software that the data or software has been modified.

THE DATA FILES AND SOFTWARE ARE PROVIDED „AS IS“, WITHOUT WARRANTY OF ANY KIND, EXPRESS OR IMPLIED, INCLUDING BUT NOT LIMITED TO THE WARRANTIES OF MERCHANTABILITY, FITNESS FOR A PARTICULAR PURPOSE AND NONINFRINGEMENT OF THIRD PARTY RIGHTS. IN NO EVENT SHALL THE COPYRIGHT HOLDER OR HOLDERS INCLUDED IN THIS NOTICE BE LIABLE FOR ANY CLAIM, OR ANY SPECIAL INDIRECT OR CONSEQUENTIAL DAMAGES, OR ANY DAMAGES WHATSOEVER RESULTING FROM LOSS OF USE, DATA OR PROFITS, WHETHER IN AN ACTION OF CONTRACT, NEGLIGENCE OR OTHER TORTIOUS ACTION, ARISING OUT OF OR IN CONNECTION WITH THE USE OR PERFORMANCE OF THE DATA FILES OR SOFTWARE.

Except as contained in this notice, the name of a copyright holder shall not

be used in advertising or otherwise to promote the sale, use or other dealings in these Data Files or Software without prior written authorization of the copyright holder.

The Combined PostScript Driver was the result of a cooperative development process by Adobe Systems Incorporated and Microsoft Corporation.

Portions of this software are based in part on the work of Media Cybernetics. Because Microsoft has included the Media Cybernetics software in this product, Microsoft is required to include the following text that accompanied such software:

HALO Image File Format Library © 1991-1992 Media Cybernetics, Inc.

Portions of this software are based in part on the work of Luigi Rizzo. Because Microsoft has included the Luigi Rizzo software in this product, Microsoft is required to include the following text that accompanied such software:

© 1997-98 Luigi Rizzo (luigi@iet.unipi.it)

Portions derived from code by Phil Karn (karn@ka9q.ampr.org), Robert Morelos-Zaragoza (robert@spectra.eng.hawaii.edu) and Hari Thirumoorthy (harit@spectra.eng.hawaii.edu), Aug 1995

Redistribution and use in source and binary forms, with or without modification, are permitted provided that the following conditions are met:

1. Redistributions of source code must retain the above copyright notice, this list of conditions and the following disclaimer.

2. Redistributions in binary form must reproduce the above copyright notice, this list of conditions and the following disclaimer in the documentation and/or other materials provided with the distribution.

THIS SOFTWARE IS PROVIDED BY THE AUTHORS "AS IS" AND ANY EXPRESS OR IMPLIED WARRANTIES, INCLUDING, BUT NOT LIMITED TO, THE IMPLIED WARRANTIES OF MERCHANTABILITY AND FITNESS FOR A PARTICULAR PURPOSE ARE DISCLAIMED. IN NO EVENT SHALL THE AUTHORS BE LIABLE FOR ANY DIRECT, INDIRECT, INCIDENTAL, SPECIAL, EXEMPLARY, OR CONSEQUENTIAL DAMAGES (INCLUDING, BUT NOT LIMITED TO, PROCUREMENT OF SUBSTITUTE GOODS OR SERVICES; LOSS OF USE, DATA, OR PROFITS; OR BUSINESS INTERRUPTION) HOWEVER CAUSED AND ON ANY THEORY OF LIABILITY, WHETHER IN CONTRACT, STRICT LIABILITY, OR TORT (INCLUDING NEGLIGENCE OR OTHERWISE) ARISING IN ANY WAY OUT OF THE USE OF THIS SOFTWARE, EVEN IF ADVISED OF THE POSSIBILITY OF SUCH DAMAGE.

Portions of this software are based in part on the work of W3C. Because Microsoft has included the W3C software in this product, Microsoft is required to include the following text that accompanied such software:

W3C © SOFTWARE NOTICE AND LICENSE

www.w3.org/Consortium/Legal/2002/copyright-software-20021231

This work (and included software, documentation such as READMEs, or other related items) is being provided by the copyright holders under the following license. By obtaining, using and/or copying this work, you (the licensee) agree that you have read, understood, and will comply with the following terms and conditions.

Permission to copy, modify, and distribute this software and its documentation, with or without modification, for any purpose and without fee or royalty is hereby granted, provided that you include the following on ALL copies of the software and documentation or portions thereof, including modifications:

1. The full text of this NOTICE in a location viewable to users of the redistributed or derivative work.

2. Any pre-existing intellectual property disclaimers, notices, or terms and conditions. If none exist, the W3C Software Short Notice should be included (hypertext is preferred, text is permitted) within the body of any redistributed or derivative code.

3. Notice of any changes or modifications to the files, including the date changes were made. (We recommend you provide URLs to the location from which the code is derived.)

THIS SOFTWARE AND DOCUMENTATION IS PROVIDED „AS IS,“ AND COPYRIGHT HOLDERS MAKE NO REPRESENTATIONS OR WARRANTIES, EXPRESS OR IMPLIED, INCLUDING BUT NOT LIMITED TO, WARRANTIES OF MERCHANTABILITY OR FITNESS FOR ANY PARTICULAR PURPOSE OR THAT THE USE OF THE SOFTWARE OR DOCUMENTATION WILL NOT INFRINGE ANY THIRD PARTY PATENTS, COPYRIGHTS, TRADEMARKS OR OTHER RIGHTS. COPYRIGHT HOLDERS WILL NOT BE LIABLE FOR ANY DIRECT, INDIRECT, SPECIAL OR CONSEQUENTIAL DAMAGES ARISING OUT OF ANY USE OF THE SOFTWARE OR DOCUMENTATION.

The name and trademarks of copyright holders may NOT be used in advertising or publicity pertaining to the software without specific, written prior permission. Title to copyright in this software and any associated documentation will at all times remain with copyright holders.

Portions of this software are based in part on the work of Sun Microsystems, Inc. Because Microsoft has included the Sun Microsystems, Inc. software in this product, Microsoft is required to include the following text that accompanied such software:

Sun RPC is a product of Sun Microsystems, Inc. and is provided for unrestricted use provided that this legend is included on all tape media and as a part of the software program in whole or part. Users may copy or modify Sun RPC without charge, but are not authorized to license or distribute it to anyone else except as part of a product or program developed by the user.

SUN RPC IS PROVIDED AS IS WITH NO WARRANTIES OF ANY KIND INCLUDING THE WARRANTIES OF DESIGN, MERCHANTABILITY AND FITNESS FOR A PARTICULAR PURPOSE, OR ARISING FROM A COURSE OF DEALING, USAGE OR TRADE PRACTICE.

Sun RPC is provided with no support and without any obligation on the part of Sun Microsystems, Inc. to assist in its use, correction, modification or enhancement.

SUN MICROSYSTEMS, INC. SHALL HAVE NO LIABILITY WITH RESPECT TO THE INFRINGEMENT OF COPYRIGHTS, TRADE SECRETS OR ANY PATENTS BY SUN RPC OR ANY PART THEREOF.

In no event will Sun Microsystems, Inc. be liable for any lost revenue or profits or other special, indirect and consequential damages, even if Sun has been advised of the possibility of such damages.

Sun Microsystems, Inc.

2550 Garcia Avenue

Mountain View, California 94043

Manufactured under license from Dolby Laboratories. "Dolby" and the double-D symbol are trademarks of Dolby Laboratories. Confidential unpublished works. Copyright 1992-1997 Dolby Laboratories. All rights reserved.

Portions of this software are based in part on the work of Andrei Alexandrescu. Because Microsoft has included the Andrei Alexandrescu software in this product, Microsoft is required to include the following text that accompanied such software:

The Loki Library

Copyright © 2001 by Andrei Alexandrescu

This code accompanies the book:

Alexandrescu, Andrei. „Modern C++ Design: Generic Programming and Design Patterns Applied.“ Copyright © 2001. Addison-Wesley.

Permission to use, copy, modify, distribute and sell this software for any purpose is hereby granted without fee, provided that the above copyright notice appear in all copies and that both that copyright notice and this permission notice appear in supporting documentation.

The author or Addison-Wesley Longman make no representations about the suitability of this software for any purpose. It is provided „as is“ without express or implied warranty.

Portions Copyright © 1995 by Jeffrey Richter

Portions of this software are based in part on the work of the Distributed Management Task Force, Inc. (DMTF). Because Microsoft has included software based on DMTF specifications in this product, Microsoft is required to include the following text:

Copyright © 2007 Distributed Management Task Force, Inc. (DMTF). All rights reserved.

Portions of this work are derived from „The Draft Standard C++ Library“ Copyright © 1995 by P.J. Plauger published by Prentice-Hall and are used with permission.

Portions of this software are based in part on the work of Hewlett-Packard Company. Because Microsoft has included the Hewlett-Packard Company software in this product, Microsoft is required to include the following text that accompanied such software:

Copyright © 2002, 2003 Hewlett-Packard Company.

About Notice:

This software is based on software available from mpvtools.sourceforge.net. This software processes a format called MPV. MPV is an open specification for managing collections and multimedia playlists of photo, video, and music content and associated metadata and is available at no cost from the Optical Storage Technology Association. More information about the MPV specification can be found at www.osta.org/mpv.

Permission Notice:

Permission is hereby granted, free of charge, to any person obtaining a copy of this software and associated documentation files (the „Software“), to deal in the Software without restriction, including without limitation the rights to use, copy, modify, merge, publish, distribute, sublicense, and/or sell copies of the Software, and to permit persons to whom the Software is furnished to do so, subject to the following conditions:

The above copyright notice, this permission notice, and the above About Notice shall be included in all copies or substantial portions of the Software.

THE SOFTWARE IS PROVIDED „AS IS“, WITHOUT WARRANTY OF ANY KIND, EXPRESS OR IMPLIED, INCLUDING BUT NOT LIMITED TO THE WARRANTIES OF MERCHANTABILITY, FITNESS FOR A PARTICULAR PURPOSE AND NONINFRINGEMENT. IN NO EVENT SHALL THE AUTHORS OR COPYRIGHT HOLDERS BE LIABLE FOR ANY CLAIM, DAMAGES OR OTHER LIABILITY, WHETHER IN AN ACTION OF CONTRACT, TORT OR OTHERWISE, ARISING FROM, OUT OF OR IN CONNECTION WITH THE SOFTWARE OR THE USE OR OTHER DEALINGS IN THE SOFTWARE.

Except as contained in this notice, the name of a copyright holder shall not be used in advertising or otherwise to promote the sale, use or other dealings in this Software without prior written authorization of the copyright holder.

All other trademarks are property of their respective owners.



6511 9510 03