



# Guía del usuario

XENTRY Kit  
XENTRY Kit MT  
XENTRY Connect



Mercedes-Benz

Copyright 2012 Daimler AG. Todos los derechos reservados. Los textos, imágenes, gráficos, ficheros de sonido, ficheros de animación, ficheros de vídeo y su diseño en la página web están sujetos a copyright y a protección de la propiedad intelectual. Todos estos objetos no podrán ser válidamente copiados o distribuidos para uso comercial, ni podrán ser modificados o insertados en otras páginas web. La página web de Daimler AG puede contener igualmente imágenes cuyo copyright pertenezca a terceras personas.

# Índice

1	Novedades con XENTRY Kit .....	5
2	Volumen de suministro .....	6
2.1	Volumen de suministro de XENTRY Kit .....	6
2.2	Volumen de suministro de XENTRY Connect .....	6
3	Requisitos del sistema e integración en red .....	7
3.1	Perfiles de red: conexión del XENTRY Connect al XENTRY Tab.....	7
3.2	Requisitos técnicos mínimos y limitaciones en caso de utilizar un PC estándar .....	7
4	Primera puesta en marcha y configuración .....	9
4.1	Visión general abreviada de la primera puesta en marcha del sistema XENTRY .....	9
4.2	Primera puesta en marcha del XENTRY Tab.....	9
4.3	Primera puesta en marcha y configuración del sistema completo .....	12
4.4	Comprobación de las conexiones back-end .....	16
4.5	Pedido de la StartKey .....	17
5	XENTRY Connect .....	18
5.1	Características técnicas .....	18
5.2	Interfaces en el XENTRY Connect .....	18
5.3	Panel de mando del XENTRY Connect.....	19
5.4	Inicio y apagado del XENTRY Connect.....	22
5.5	Compartimento de la batería .....	22
6	XENTRY Tab .....	23
6.1	Características técnicas .....	23
6.2	Interfaces en el XENTRY Tab.....	23
6.3	Botones de función del XENTRY Tab.....	24
6.4	Panasonic Dashboard.....	24
6.5	Teclado virtual.....	24
6.6	Software propio en el XENTRY Tab.....	24
6.7	Base de acoplamiento del XENTRY Tab .....	24
6.8	Impresoras e impresión .....	25
6.9	Configuración de Windows .....	25
7	Conexión de accesorios .....	26
7.1	Equipo de medición XENTRY HMS 990 USB.....	26
7.2	SBC Flashbox.....	26
7.3	MoTelDis .....	26
7.4	Lector de tarjetas electrónicas .....	26
8	XENTRY Control .....	27
8.1	Inicio de XENTRY Control .....	27
8.2	Ventana de selección de XENTRY Control .....	27
8.3	Trabajo con XENTRY Control y XENTRY Connect .....	29

9	Herramientas de servicio.....	32
9.1	Support Tool .....	32
9.2	StartKey Center.....	33
9.3	Update Assist.....	34
9.4	AddOn Center .....	34
10	Actualización y recuperación del sistema.....	36
10.1	Actualización del XENTRY Connect .....	36
10.2	Recuperación del sistema de XENTRY Connect.....	36
10.3	Actualización del XENTRY Tab.....	37
10.4	Recuperación del sistema del XENTRY Tab.....	37
11	Servicio Postventa y asistencia técnica.....	38
11.1	User Help Desk (UHD) de diagnóstico .....	38
11.2	Números de pedido de los accesorios .....	38
11.3	Activación de la conexión de red inalámbrica/ del adaptador WLAN.....	39
12	Indicaciones de seguridad y responsabilidad por el producto .....	40
12.1	Indicaciones generales relativas a la seguridad .....	40
12.2	Indicaciones de seguridad del XENTRY Connect.....	40
12.3	Indicaciones de seguridad del XENTRY Tab .....	41
12.4	Indicaciones de seguridad del equipo de medición XENTRY HMS 990 USB.....	41
12.5	Protección antirrobo.....	41
12.6	Responsabilidad por el producto.....	41
13	Certificaciones.....	42
13.1	Certificaciones de equipos .....	42
13.2	Certificaciones WLAN.....	43
14	Índice de ilustraciones.....	48
15	Directivas de licencia de Windows 7 .....	49

# 1 Novedades con XENTRY Kit

La novedad esencial del XENTRY Kit en comparación con Star Diagnosis radica en que el multiplexor XENTRY Connect se ha completado con un PC con sistema operativo (Windows 7); en el XENTRY Connect se ejecutan las aplicaciones de diagnóstico, p. ej. XENTRY Diagnostics. El manejo y la indicación se realizan a través del Tablet PC XENTRY Tab u opcionalmente a través de un PC estándar con Windows 7.

El conjunto funciona según el principio de conexión remota, gracias al cual desde el XENTRY Tab / PC estándar se obtiene acceso al XENTRY Connect. Para hacerlo posible se emplea un nuevo software XENTRY Control, que establece la conexión remota necesaria y permite el manejo.

Resumiendo, el concepto de producto del XENTRY Kit ofrece distintas ventajas:

- Mejora de la estabilidad del sistema gracias a la comunicación directa por cable entre vehículo y XENTRY Connect (diagnóstico cerca del vehículo)
- Nuevas posibilidades de trabajo:
  - Un empleado puede trabajar con un XENTRY Tab y varios XENTRY Connect en paralelo en distintos vehículos
  - Un empleado puede solicitar ayuda y recibir asistencia por parte de un compañero en su XENTRY Connect
- Elevada flexibilidad gracias a la posibilidad de utilización alternativa de un PC estándar en lugar del XENTRY Tab

La nueva generación de diagnóstico está disponible en tres versiones:

- XENTRY Kit (XENTRY Connect y XENTRY Tab)
- XENTRY Kit MT (XENTRY Kit y equipo de medición HMS 990 USB)
- XENTRY Connect (solo XENTRY Connect)

**Indicación:** en caso de que no se mencione explícitamente, en lo sucesivo se hablará únicamente de XENTRY Kit o XENTRY Tab, y solo se diferenciará en casos individuales entre las variantes de producto o XENTRY Tab / PC estándar.

## ¿Qué pasos deberá seguir en el futuro hasta poder realizar un diagnóstico?

Las siguientes instrucciones breves son un resumen muy simplificado. Es imprescindible que lea también los siguientes capítulos de esta guía del usuario para poder trabajar sin problemas con el sistema XENTRY.

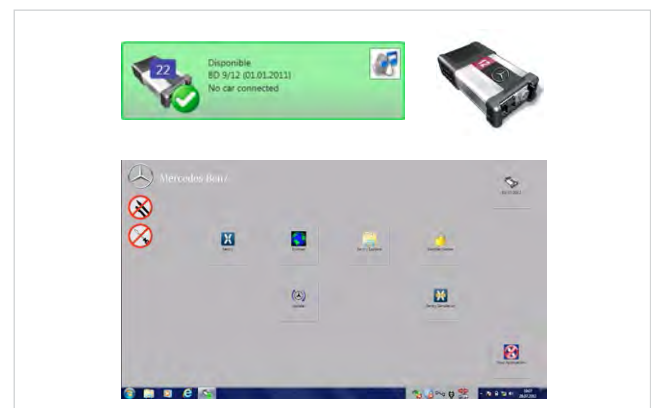
**Paso 1:** Encendido de ambos equipos

**Paso 2:** Configuración de ambos equipos para su red, es decir, debe configurar el XENTRY Connect y el XENTRY Tab.

**Paso 3:** Acceso al software XENTRY Control mediante el acceso directo en el XENTRY Tab.

**Paso 4:** Conexión a un XENTRY Connect libre con el que desea trabajar.

**Paso 5:** Proceso de trabajo habitual: una vez que se haya establecido la conexión con XENTRY Connect, podrá ver el Diagnosis Desktop. Este se ejecuta en el XENTRY Connect. Aquí podrá abrir los programas de diagnóstico que ya conoce, p. ej., XENTRY Diagnostics, y seguir trabajando de la forma habitual.



# 2 Volumen de suministro

Los volúmenes de suministro se diferencian en función de la variante de sistema que usted solicite.

## 2.1 Volumen de suministro de XENTRY Kit



Ilustración 1: Volumen de suministro de XENTRY Kit

### Componentes

- XENTRY Tab + fuente de alimentación
- Multiplexor XENTRY Connect + fuente de alimentación
- Juego de piezas pequeñas
- Cable de unión Ethernet de 5 m
- Cable de 8 polos, 14 polos, 16 polos, 38 polos

### Documentación para el usuario

- Guía del usuario
- Manual del usuario para sistemas de diagnóstico XENTRY
- 3 tarjetas de ayuda
- Indicaciones de seguridad de Panasonic

### Accesorios

- Unidad Blu-ray Disc + fuente de alimentación
- BD de actualización de XENTRY Connect
- DVD de actualización del software XENTRY Control
- CD de e-Training del XENTRY Kit

## 2.2 Volumen de suministro de XENTRY Connect



Ilustración 2: Volumen de suministro de XENTRY Connect

### Componentes

- Multiplexor XENTRY Connect + fuente de alimentación
- Juego de piezas pequeñas
- Cable de unión Ethernet de 5 m
- Cable de 8 polos, 14 polos, 16 polos, 38 polos

### Documentación para el usuario

- Guía del usuario
- Manual del usuario para sistemas de diagnóstico XENTRY
- 2 tarjetas de ayuda

### Accesorios

- Unidad Blu-ray Disc + fuente de alimentación
- BD de actualización de XENTRY Connect
- DVD de actualización del software XENTRY Control
- CD de e-Training del XENTRY Kit

# 3 Requisitos del sistema e integración en red

- El XENTRY Kit es compatible con el estándar WLAN 802.11a/b/h/g. El requisito mínimo para la red WLAN es IEEE 802.11g wireless radio operation en el ancho de banda de 2,4 GHz.
- Para la configuración de su red WLAN le recomendamos el tipo de codificación WPA2. Este tipo de codificación le ofrece la máxima seguridad. El tipo de codificación WEP ha dejado de ser compatible con el nuevo concepto de producto.
- Preste atención a que la conexión WLAN entre XENTRY Connect y el punto de acceso no quede apantallada por vehículos ni armarios metálicos.
- Si utiliza sus equipos en el modo Servicio 24h, rogamos tenga en cuenta que en este modo no se dispone de conexión online a sistemas back-end (p. ej. After-Sales Portal, XENTRY Flash, AddOns, etc.).
- Asegúrese de que las direcciones MAC de los componentes (XENTRY Connect y XENTRY Tab/PC estándar) están habilitadas en el servidor DHCP para la WLAN y la LAN de su taller.
- Tenga en cuenta que en algunos talleres existen limitaciones en relación con el número de sistemas que pueden acceder a internet simultáneamente. En el caso del XENTRY Kit, pueden acceder a internet dos componentes. Llegado el caso, consúltelo con su responsable de informática.
- Tenga en cuenta que para el funcionamiento de los equipos en el modo taller a través de LAN se necesitan dos hembrillas LAN, además de otro cable LAN (longitud recomendada 20 m) por puesto de trabajo, ya que en el volumen de suministro del XENTRY Kit solo se incluye un cable LAN. En caso de que solo tenga una hembrilla LAN por puesto de trabajo, recomendamos la utilización de un hub/distribuidor LAN habitual en el comercio.
- Para la instalación de impresoras, observe que estas utilizan un driver de impresora Windows 7 actual. El sistema sólo funciona con impresoras compatibles con Windows 7.

- Para el correcto funcionamiento del XENTRY Kit, debe existir un servicio DNS disponible en la red del taller. La configuración recomendada para XENTRY Kit es la asignación automática de la configuración de dirección IP a través de un servidor DHCP en la propia red. Esta recomendación es igualmente válida para pequeñas y grandes empresas.

Encontrará más información a este respecto en la Guía de conectividad del After-Sales Portal.

**Indicación:** Rogamos que integre los equipos en su red siempre mediante el software de Daimler XENTRY Control (Config Assist o configuración de experto). No configure los equipos mediante el Centro de redes y recursos compartidos de Windows.

## 3.1 Perfiles de red: conexión del XENTRY Connect al XENTRY Tab

Con XENTRY Kit existen dos perfiles de red distintos. El modo de taller para el enlace online a los sistemas centrales e internet y el modo Servicio 24h, sin enlace online para una conexión directa entre los equipos.

### 3.1.1 Modo de taller

Puede utilizar XENTRY Kit en una red de cable (LAN) o en una red WLAN.

- **Modo de taller WLAN:** infraestructura informática de taller con punto de acceso como estación inalámbrica, ambos componentes están integrados en la infraestructura mediante WLAN.



- **Modo de taller LAN:** ambos componentes están integrados en la infraestructura mediante cable. El modo de taller LAN es la alternativa en caso de que no se disponga de una red inalámbrica (WLAN) o en caso de que la calidad de la red WLAN no sea suficiente.



Importante: rogamos tenga en cuenta que para el funcionamiento de los equipos en este modo se necesitan por puesto de trabajo, a diferencia de lo que ocurría con Star Diagnosis, dos hembrillas LAN y dos cables LAN con la longitud adecuada. En caso de que solo tenga una hembrilla LAN por puesto de trabajo, recomendamos la utilización de un hub/distribuidor LAN habitual en el comercio.

### 3.1.2 Servicio 24h

Puede conectar XENTRY Kit por LAN o por WLAN directamente entre sí mediante el modo Servicio 24h. Puede ser útil, por ejemplo, para su utilización en la calle o en el patio de su empresa.

**Indicación:** en el perfil de red Servicio 24h no está conectado con la red de taller, es decir, no tiene ninguna conexión back-end (p. ej. con servidores centrales para XENTRY Flash).

- **Modo Servicio 24h WLAN:** conexión inalámbrica directa entre un XENTRY Tab y un XENTRY Connect sin punto de acceso como estación inalámbrica



- **Modo Servicio 24h LAN:** los equipos están conectados a través del modo Servicio 24h con conexión por cable directa entre XENTRY Connect y XENTRY Tab.



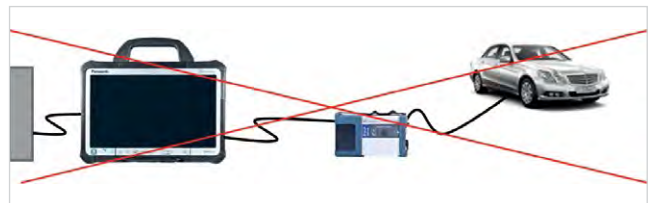
### 3.1.3 Servicio mixto

- **WLAN y LAN combinados**

**Modo de taller en el servicio mixto:** p. ej. XENTRY Connect en la WLAN, XENTRY Tab en la LAN. Los equipos están conectados entre sí a través de la red de taller y enlazados con los sistemas back-end.



La siguiente lógica de conexión no es posible:



La conexión en serie ya conocida de los sistemas Star Diagnosis, es decir, la conexión de XENTRY Connect y XENTRY Tab por LAN y la integración del XENTRY Tab a través de LAN en la infraestructura de taller no son posibles.

### 3.2 Requisitos técnicos mínimos y limitaciones en caso de utilizar un PC estándar

El PC estándar puede emplearse como unidad de mando e indicación en lugar del XENTRY Tab. Puede elegir libremente el PC en lo que respecta a fabricante y modelo, pero deben tenerse en cuenta algunos requisitos mínimos.

#### Requisitos mínimos:

Sistema operativo	Windows 7 (recomendación: Professional de 32 bits)
Procesador	1,1 GHz Dualcore
Disco duro	Mín. 30 GB disponibles
Memoria de trabajo	2 GB
Interfaces USB	Mín. 2 USB 2.0 (para unidad de BD externa) o unidad de DVD integrada
Red	LAN o WLAN
Display	Tamaño mínimo recomendado: 13,3" Resolución mínima recomendada: 1366*768 píxeles
Antivirus	Recomendado
Versión de .NET Framework	4.0



#### Limitaciones en caso de utilizar un PC estándar:

- No pueden utilizarse equipos de medición HMS, lectores de tarjetas electrónicas ni Multibrand Diagnosis; la asistencia técnica para el producto también está limitada.
- Si configura el PC estándar con 64 bits, se dificultará la impresión desde el software de diagnóstico y solo será

posible dando un rodeo (creación de un PDF que se guarda en el PC estándar; a continuación, este PDF puede imprimirse). En caso de utilizar sistemas de 32 bits, la impresión se realiza directamente.

- En el PC estándar debe instalar usted mismo y tener al día (lo mejor es que se haga automáticamente) todas las actualizaciones de Windows.

## 4 Primera puesta en marcha y configuración

Durante la primera puesta en marcha del XENTRY Kit deben seguirse algunos pasos. Como instrucciones breves se incluye también en el maletín la tarjeta de ayuda Puesta en marcha.

### 4.1 Visión general abreviada de la primera puesta en marcha del sistema XENTRY

- Desempaquetado de los equipos: Saque el XENTRY Tab y el XENTRY Connect del maletín. Antes de la primera puesta en marcha recomendamos cargar por completo una vez las baterías del XENTRY Tab y el XENTRY Connect. Para ello, conecte las fuentes de alimentación suministradas al equipo correspondiente. Puede comenzar con la puesta en marcha mientras los dos equipos todavía están cargándose. No obstante, asegúrese de que la alimentación de corriente no se interrumpe en ningún momento.
- Instalación de Windows 7 en el XENTRY Tab
- Instalación del software necesario en el XENTRY Tab (DVD de actualización del software XENTRY Control)
- Configuración del XENTRY Tab y del XENTRY Connect para su red de taller a través del software XENTRY Control. El Config Assist integrado le guía paso a paso a través del proceso.
- Pedido e instalación de una StartKey para poder utilizar el software de diagnóstico XENTRY Diagnostics/XENTRY DAS.

**Indicación:** WIS/ASRA ya solo está disponible en el funcionamiento online a través de las instalaciones centrales. De este modo, disfrutará también de todas las ventajas del funcionamiento online en los sistemas de diagnóstico, por ejemplo, documentos actualizados diariamente en todo momento. Naturalmente, WIS/ASRA puede abrirse como hasta ahora desde el marco de XENTRY, de modo que siempre se produzca la transmisión del contexto de vehículo. Si el acceso a una instalación central no es posible o está excluido, WIS/ASRA puede pedirse en casos excepcionales también como WIS/ASRA standalone (es decir, offline incl. entrega de actualización por DVD). No obstante, este pedido solo es posible con la justificación correspondiente. Además, los datos de WIS/ASRA en esta variante se actualizan únicamente en el marco de las actualizaciones de diagnóstico que se realizan cada dos meses. Rogamos que consulte a este respecto con la persona de contacto responsable en su mercado.

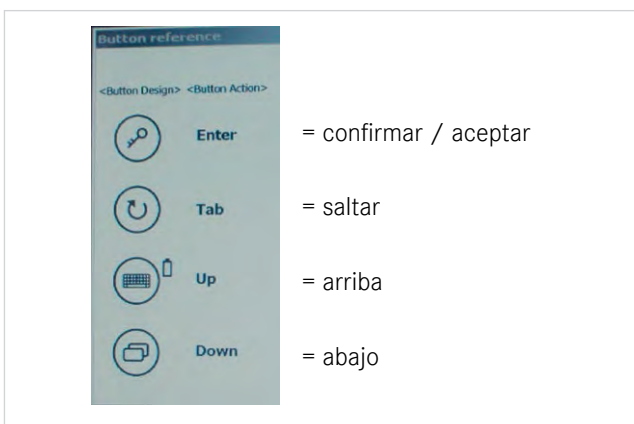
### 4.2 Primera puesta en marcha del XENTRY Tab

La primera puesta en marcha del XENTRY Tab consta de dos pasos: la instalación de Windows 7 y la instalación del DVD del software XENTRY Control para XENTRY Tab/PC estándar. Si en lugar del XENTRY Tab utiliza un PC estándar que ya tenga instalado Windows 7, puede empezar directamente con el segundo paso; véase para ello el capítulo "Instalación del software XENTRY Control".

#### 4.2.1 Instalación de Windows 7 (32 bits)

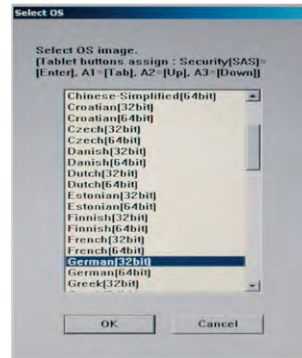
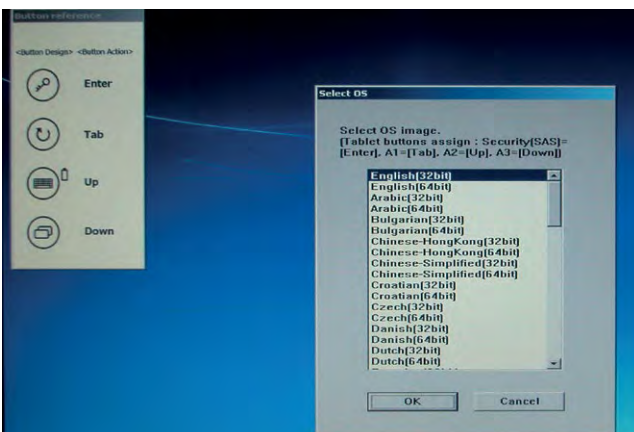
La primera vez que encienda el XENTRY Tab se le solicitará que instale Windows 7. La instalación de Windows dura un total de aprox. 45 minutos. Debe introducirse información básica como su idioma, país, distribución del teclado, huso horario, etc. Rogamos siga los cuadros de diálogo de la pantalla.

**Indicación:** si el proceso de puesta en marcha no pudiese manejarse mediante la pantalla táctil, rogamos utilice los botones de función del Tab que se explican más adelante, o conecte un ratón o un teclado.



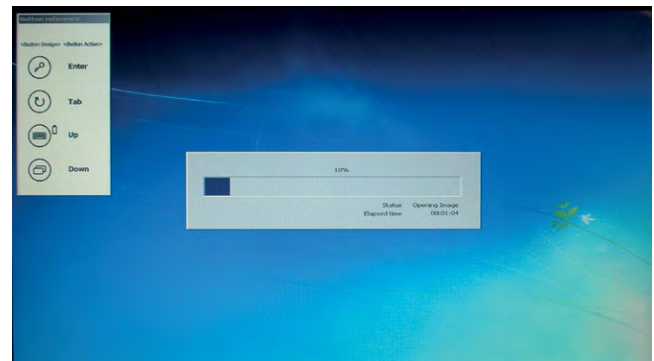
Para empezar debe determinar el idioma y la versión de bits para Windows 7:

**IMPORTANTE:** seleccione en el XENTRY Tab un idioma con 32 bits. Los 64 bits no son compatibles con la asistencia técnica y el software del equipo de medición XENTRY no podrá ejecutarse. Puede comprobarlo después de la puesta en marcha en: Inicio -> Equipo -> botón derecho del ratón -> Propiedades.

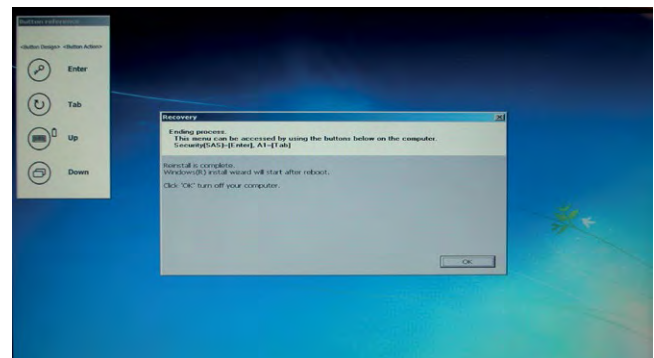


Después de seleccionar el idioma y la versión de bits se inicia el proceso de instalación, que puede durar aprox. 15 minutos.

Acto seguido se inicia la instalación y se muestra una barra de progreso:



A continuación, aparece un mensaje acerca del reinicio del XENTRY Tab; confirme este mensaje con "Aceptar".



El XENTRY Tab se desconecta después.

Inicie el equipo con el botón de encendido (mantenerlo pulsado > 1 segundo) para continuar la instalación.



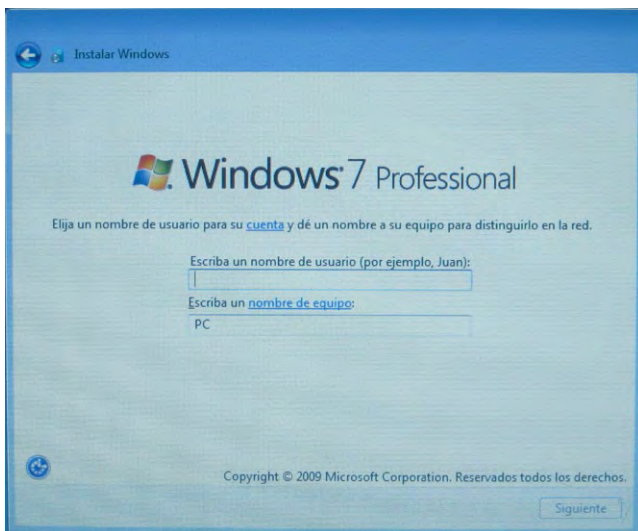
Siga de nuevo los cuadros de diálogo de Windows 7 que se muestran en la pantalla:

Especifique su país/región, hora y moneda, así como la distribución del teclado de Windows 7.

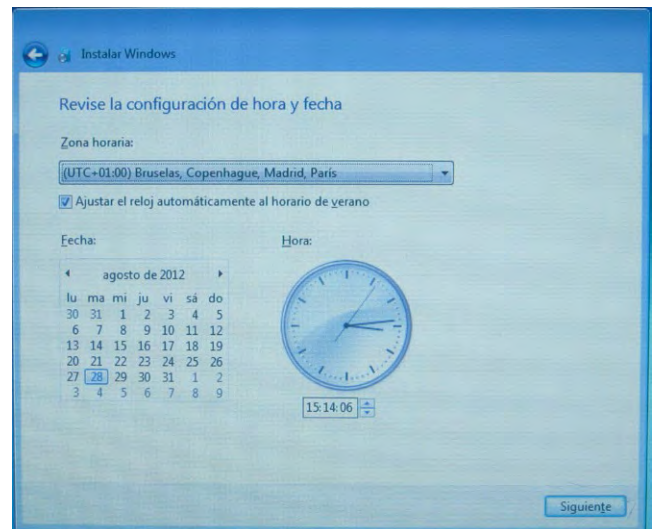


Introduzca ahora un nombre de usuario y nombre del equipo (el nombre puede seleccionarse libremente, ejemplo: XENTRYTab1).

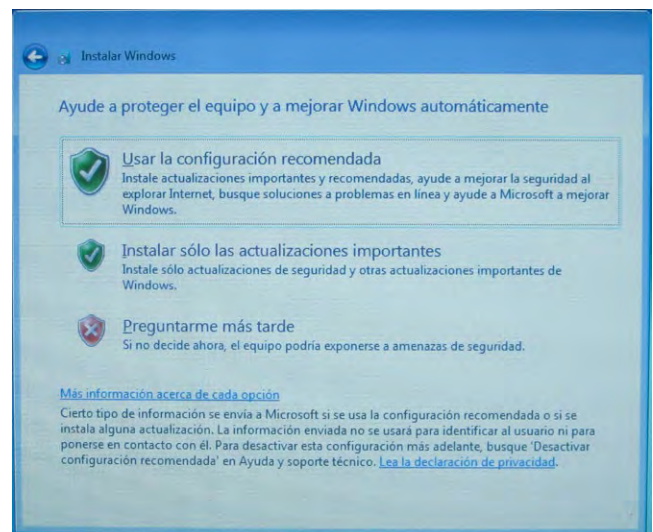
Tenga en cuenta que el nombre del equipo que especifique aquí aparecerá más tarde en la red de su taller y se propondrá en Config Assist para la selección:



Definir huso horario, fecha y hora:



La entrada de un usuario administrador y de una contraseña de administrador no es necesariamente obligatoria, es individual para el taller. P. ej. para limitar los derechos o permitir la administración solo por parte de un responsable.



Rogamos seleccione la configuración recomendada. Después de consultar todos los ajustes, el XENTRY Tab se reinicia automáticamente varias veces.

**Indicación:** durante el primer inicio de sesión en Windows 7, el usuario creado tiene derechos de administrador, lo que significa que tiene derechos adicionales para bloquear y habilitar funciones, crear otras cuentas, etc.

#### 4.2.2 Instalación del DVD de actualización del software XENTRY Control para XENTRY Tab/PC estándar

Una vez realizada la instalación debe proceder a la instalación del software del “DVD de actualización del software XENTRY Control para XENTRY Tab/PC estándar” adjunto en el XENTRY Tab. Conecte para ello la unidad de Blu-ray con ambos conectores USB en el XENTRY Tab e inserte el DVD de actualización de XENTRY Tab/PC estándar en la unidad. El DVD se inicia automáticamente.

El siguiente software se instala desde el DVD de actualización del software XENTRY Control para XENTRY Tab/PC estándar en el XENTRY Tab:

- XENTRY Control
- Antivirus
- Software del equipo de medición XENTRY HMS 990 USB
- Support Tool
- Update Assist

Siga las instrucciones para la instalación del software (guía mediante cuadros de diálogo). Confirme todos los cuadros de diálogo y aplique los ajustes propuestos.

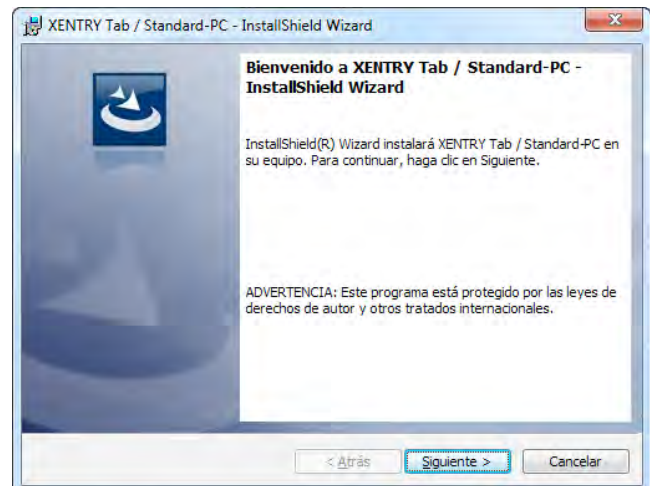
El primer paso de la instalación es la siguiente ventana. La ventana aparece automáticamente después de conectar la unidad de BD al XENTRY Tab. Si no aparece automáticamente, abra el DVD manualmente a través de Equipo - Medios extraíbles:



Haga clic en “Inicio”.

A continuación, se inicia el asistente de instalación.

Tenga en cuenta que pueden aparecer mensajes de seguridad de Windows 7 en segundo plano que usted debe confirmar. Puede ser que después de la confirmación del mensaje de seguridad se minimice el asistente de instalación; en este caso, haga clic en el icono del asistente de instalación abajo en la barra de tareas del XENTRY Tab.



La instalación del software de Daimler dura aprox. una hora. Una vez concluida la instalación, reinicie el XENTRY Tab.

Después del reinicio del XENTRY Tab debe procederse a la configuración del antivirus; siga para ello los cuadros de diálogo que se muestran. Luego, la instalación finalizará y el XENTRY Tab se reiniciará.

En el XENTRY Tab puede ver ahora el siguiente fondo de escritorio con nuevos accesos directos.

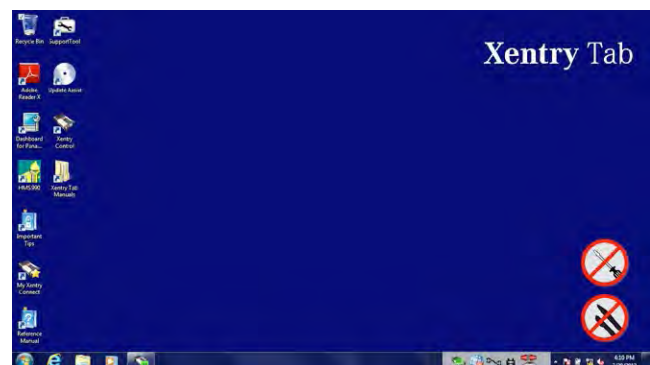





Ilustración 3: escritorio de XENTRY Tab después de la instalación del software de Daimler

De este modo concluye la puesta en marcha del XENTRY Tab. La configuración del XENTRY Tab para la red de taller se explica en el siguiente apartado junto con el XENTRY Connect.

#### 4.3 Primera puesta en marcha y configuración del sistema completo

Encienda el XENTRY Connect y también el XENTRY Tab. Conecte entre sí ambos equipos con el cable de unión Ethernet negro suministrado y asegure la alimentación de corriente externa de los equipos.

Para la configuración, los dos equipos deben encontrarse en el modo Servicio 24h. Para el XENTRY Tab la conmutación del perfil de red en XENTRY Control se realiza a través del menú Perfil de red -> Servicio 24h.

En XENTRY Control la conmutación del perfil de red se realiza a través del menú “Perfil de red” -> Servicio 24h. Para XENTRY Connect, navegue directamente en el equipo mediante la tecla de engranajes  hasta que aparezca el mensaje “Finalizar modo de taller” y confirmarlo; el XENTRY Connect se conmuta a continuación automáticamente. Espere hasta que en el display del XENTRY Connect aparezca la tecla de engranajes  intermitente y se haya reconocido la conexión mediante el cable de unión Ethernet (esto puede llevar algunos minutos y se señala en el display mediante un símbolo de cable ).

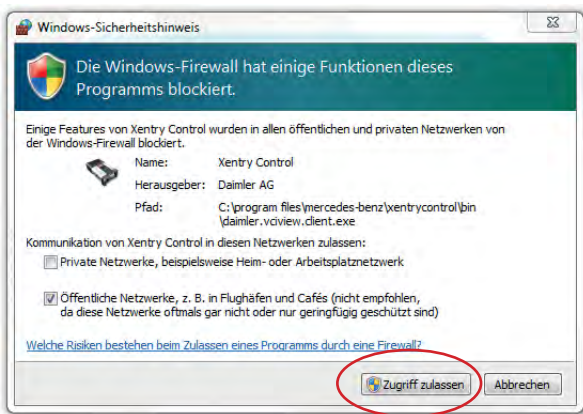
### 4.3.1 Configuración (guía mediante cuadros de diálogo)

Inicie XENTRY Control mediante el acceso directo del escritorio de su XENTRY Tab. Durante el primer inicio debe confirmar los siguientes mensajes.

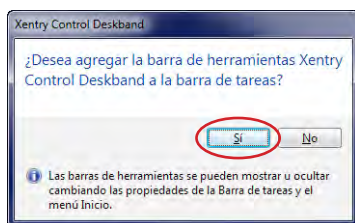


**Indicación:** Los siguientes mensajes aparecen solo mini-mizados en la barra de tareas e intermitentes. Haga clic en los mensajes intermitentes, se abrirán y podrá confirmarlos.

- Cortafuegos: autorizar acceso



- Añadir Deskband: Sí



Después del inicio de XENTRY Control se abre automáticamente el Config Assist; en caso de que no se abra, puede acceder a él a través del menú “Configuración”. Siga los cuadros de diálogo que aparecen en la pantalla.

El primer cuadro de diálogo le ofrece tres posibilidades de selección para acceder a la configuración:

- 1.) Nuevo, sin datos de configuración existentes
- 2.) A partir de un archivo de configuración existente
- 3.) A partir de este XENTRY Tab / PC estándar

Haga clic en la opción que se ajuste a sus necesidades. En caso de que no disponga de ninguna información, seleccione en el primer cuadro de diálogo del Config Assist la opción “Nuevo, sin datos de configuración existentes”.

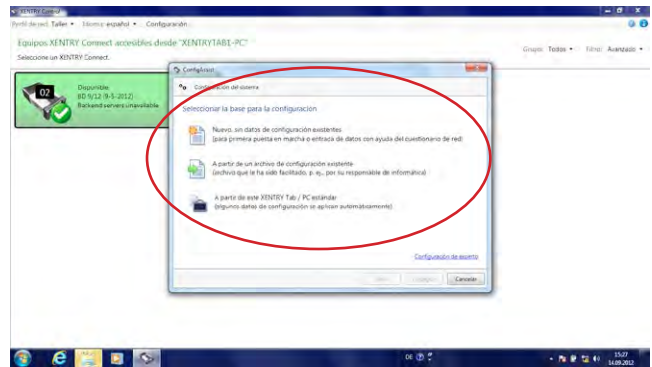
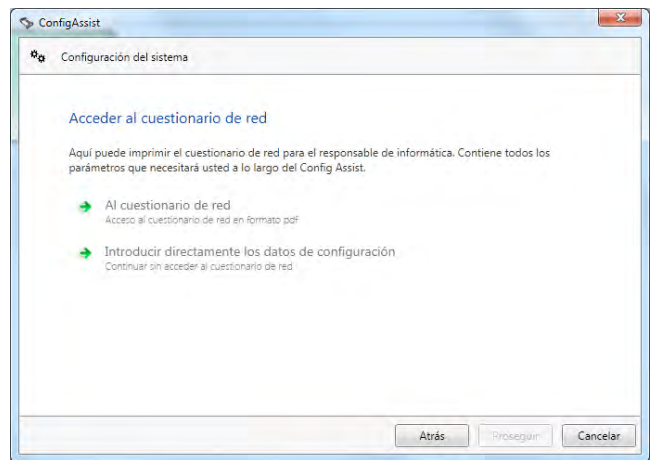



Ilustración 4: ventana inicial para la configuración con Config Assist

Después de seleccionar el tipo de configuración aparece la siguiente ventana:



Aquí puede abrir el cuestionario de red e imprimirlo. En el cuestionario de red puede registrar primero todos los datos importantes sobre la red de taller, p. ej. nombre de red y clave de red, configuración de proxy, etc. Abra el cuestionario de red, imprímalo y complete la información necesaria. Llegado el caso consulte para ello al responsable de informática de su taller. Siga a continuación los cuadros de diálogo del Config Assist para la configuración de los dos equipos. Los datos del cuestionario de red se solicitan paso a paso.

Después de concluida la configuración, puede ver en el display del XENTRY Connect el mensaje “Configuración aplicada con éxito”. Puede finalizar el asistente de configuración y desconectar entre sí los equipos. Para ello, solo tiene que extraer el cable de unión Ethernet negro en ambos equipos.

Inicie a continuación ambos equipos y espere hasta que los dos hayan arrancado por completo. Compruebe después si en el display del XENTRY Connect se muestra el símbolo “Listo”  y si tras el inicio del software XENTRY Control, el XENTRY Connect se muestra con el fondo en color verde:

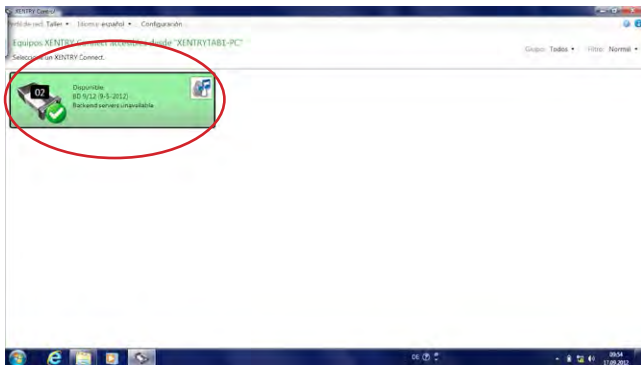


Ilustración 5: ventana de selección de XENTRY Control

En caso afirmativo: puede utilizar el XENTRY Connect para trabajar en el vehículo junto con el XENTRY Tab. Haga clic en el XENTRY Connect con el fondo en color verde para conectarse a él.

En caso negativo: existen dos posibilidades.

- a) El XENTRY Connect se muestra en XENTRY Control con el fondo en color gris y los engranajes aparecen intermitentes en el display:



Repita en este caso la configuración, siga estas instrucciones para ello. Tenga en cuenta que el Config Assist ya no se inicia automáticamente. Abra el Config Assist a través de la barra de menús de XENTRY Control, en la opción de menú “Configuración”.

En caso de que el intento sea de nuevo infructuoso, rogamos contacte con la asistencia técnica.

- b) El XENTRY Connect ya no aparece en la vista de conjunto: En este caso, compruebe si ambos equipos están en el mismo perfil de red: modo Taller o Servicio 24h. Puede comprobarse en XENTRY Control mediante el menú “Perfil de red” -> Servicio 24h y en XENTRY Connect mediante la tecla de engranajes.

En caso de que, pese a ello, no aparezca el XENTRY Connect, antes de un nuevo intento de configuración deberá conectar directamente entre sí el XENTRY Connect y el XENTRY Tab con el cable de unión Ethernet y deberá ajustar el modo Servicio 24h en cada uno. Solo entonces será posible realizar de nuevo la configuración mediante el Config Assist.

**Indicación:** después de retirar el cable de unión Ethernet negro, los equipos solo estarán conectados entre sí siempre que la WLAN esté activada y configurada, es decir, si se ha realizado la configuración de WLAN en Config Assist.

En caso de que el intento sea de nuevo infructuoso, rogamos contacte con la asistencia técnica.

#### 4.3.2 Puesta en marcha de experto

Al contrario que en el modo de proceder anterior, este proceso de la primera puesta en marcha no es guiado; en este caso debe registrar usted mismo los datos necesarios. Recomendamos que este modo de proceder solo se utilice en caso de disponer de conocimientos técnicos avanzados y siempre que ya se haya realizado alguna vez la configuración de los equipos. Prepare sus datos de red individuales del taller, p. ej. dirección IP, nombre de red y clave de red, ya que estos se necesitarán para completar la ventana. Este apartado sólo explica las diferencias de la configuración de experto con la puesta en marcha mediante el Config Assist. El cuadro de diálogo de la configuración de experto también puede abrirse mediante la opción de menú “Configuración” en el software XENTRY Control. En el Config Assist haga clic abajo a la derecha en el enlace azul “Configuración de experto”:

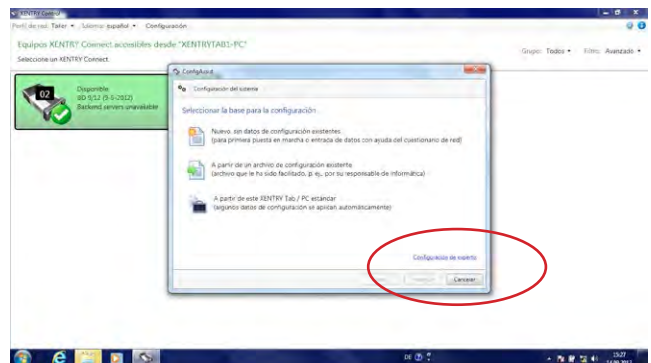
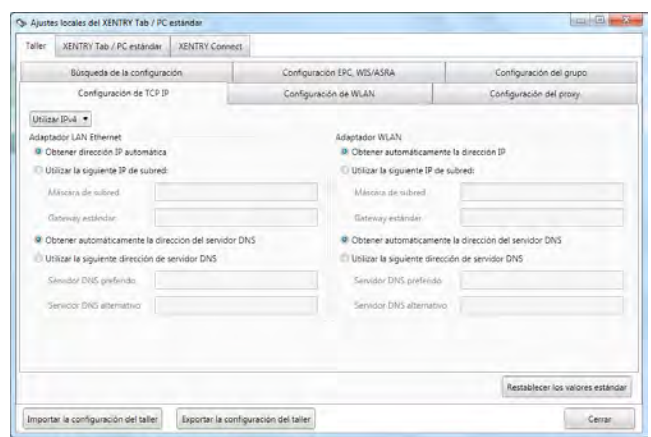


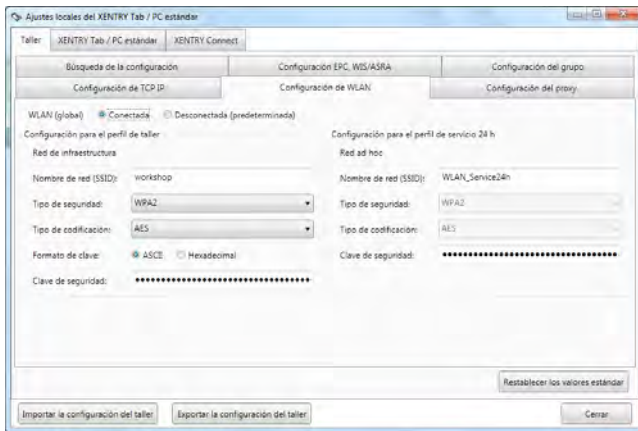
Ilustración 6: acceso a la configuración con el cuadro de diálogo de la configuración de experto

Se abre la siguiente ventana:



El cuadro de diálogo de la configuración de experto se divide en 3 pestañas “Taller”, “XENTRY Tab / PC estándar” y “XENTRY Connect”.

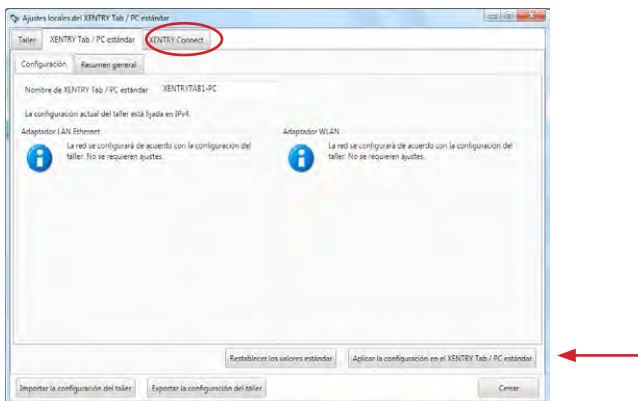
Cambie en primer lugar arriba a la pestaña “Taller” y luego al registro “Configuración de WLAN”.



Rellene los campos necesarios para su taller.

- Introduzca los valores individuales para su taller en las pestañas Configuración del proxy, Búsqueda de la configuración, Configuración EPC, WIS/ASRA y Configuración del grupo. Si desea utilizar grupos, debe crearlos en la pestaña Grupo para que después puedan asignarse al XENTRY Connect.

Cambie ahora a la pestaña “XENTRY Tab / PC estándar”:

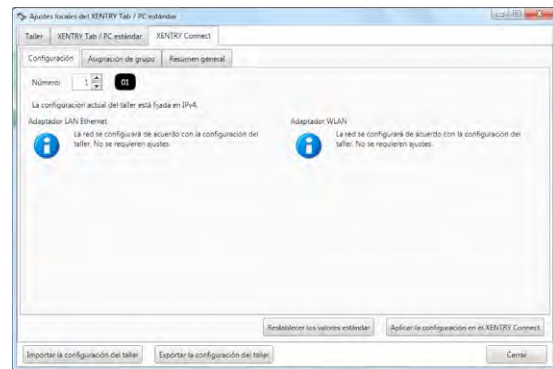


Rellene en la pestaña “XENTRY Tab / PC estándar” los siguientes campos:

- En la pestaña “Configuración” debe introducirse el nombre del XENTRY Tab (sin espacios)
- En la pestaña “Resumen general” se le muestra la vista de conjunto de los datos introducidos
- Para finalizar, pulse el botón: “Aplicar la configuración en el XENTRY Tab / PC estándar”

Aparece el mensaje: “Espere mientras se aplica la configuración en el comprobador”. Después de un instante aparece la indicación “Configuración aplicada con éxito”.

Cambie ahora a la pestaña “XENTRY Connect”:

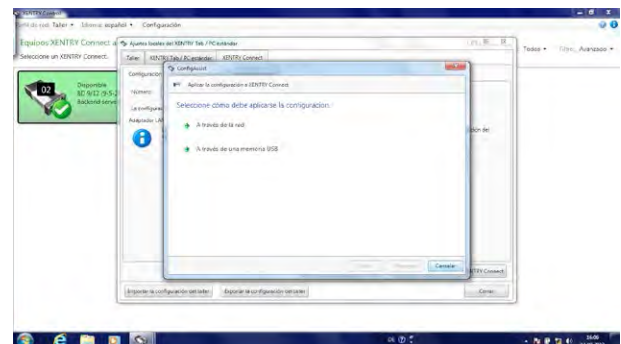


En la pestaña “Configuración” introduzca el número deseado del XENTRY Connect.

**Atención:** cada número sólo puede asignarse una vez en su taller.

- En la pestaña “Asignación de grupo” puede asignar a los XENTRY Connect los grupos definidos anteriormente para su taller en las pestañas “Taller – Grupos”. Aparece una lista con los grupos definidos. Puede ser útil si utiliza muchos XENTRY Connect en su empresa o si la empresa está dividida en distintos equipos. La definición de grupos ofrece una indicación más clara en XENTRY Control.
- En la pestaña “Resumen general” se le muestra la vista de conjunto de los datos introducidos.
- Para finalizar, pulse el botón “Aplicar la configuración”.

Aparece el siguiente cuadro de diálogo:




Aquí puede seleccionar si desea realizar la configuración “A través de la red” (mediante cable de unión Ethernet) o “A través de una memoria USB”.

“A través de la red” significa que la configuración se realiza por medio del cable de unión Ethernet con el que están conectados entre sí el XENTRY Tab y el XENTRY Connect.

“A través de una memoria USB” significa que la configuración se realiza guardando el archivo de configuración en una memoria USB que debe insertarse en el XENTRY Connect.

En caso de que seleccione “A través de la red”, aparecerá después de hacer clic en “Proseguir” la indicación: “Conecte el XENTRY Tab con el XENTRY Connect mediante el cable de unión Ethernet negro”. Compruebe si ambos equipos están conectados correctamente entre sí por medio del cable de unión Ethernet. Después de un instante aparece el mensaje “Configuración efectuada con éxito”. De este modo concluye la configuración del XENTRY Connect.

Inicie a continuación ambos equipos y espere hasta que los dos hayan arrancado por completo. Compruebe después si en el display del XENTRY Connect se muestra el símbolo “Listo”  y si tras el inicio del software XENTRY Control, el XENTRY Connect se muestra con el fondo en color verde:

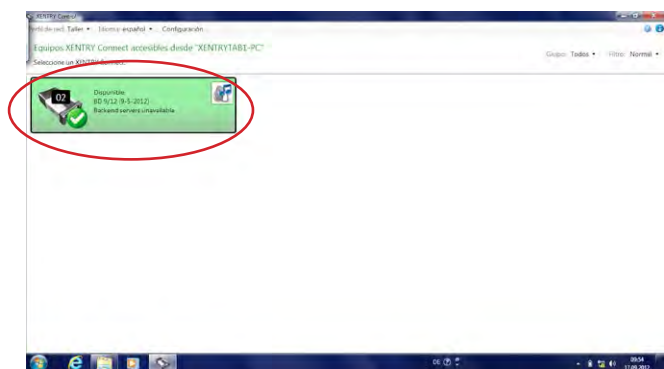


Ilustración 7: ventana de selección de XENTRY Control

En caso afirmativo: puede utilizar el XENTRY Connect para trabajar en el vehículo junto con el XENTRY Tab. Haga clic en el XENTRY Connect con el fondo en color verde para conectarse a él.

En caso negativo: existen dos posibilidades.


**Indicación:** Si el XENTRY Connect se muestra gris con engranajes, significa que la configuración no ha sido satisfactoria; repita la configuración en este caso o contacte con la asistencia técnica.

a) El XENTRY Connect se muestra en XENTRY Control con el fondo en color gris y los engranajes aparecen intermitentes en el display:



Repita en este caso la configuración, siga estas instrucciones para ello.

En caso de que el intento sea de nuevo infructuoso, rogamos contacte con la asistencia técnica.

b) XENTRY Connect ya no aparece en la vista de conjunto: En este caso, compruebe si se ha ajustado el mismo perfil de red en ambos equipos. En caso de que esto no aporte solución, antes de un nuevo intento de configuración deberá conectar directamente entre sí el XENTRY Connect y el XENTRY Tab con el cable de unión Ethernet y deberá ajustar el modo Servicio 24h en cada uno. Este paso se realiza en XENTRY Control a través del menú “Perfil de red” -> Servicio 24h y en XENTRY Connect mediante la tecla de engranajes  que deberá pulsar hasta que aparezca el mensaje “¿Iniciar modo 24h?” en el display. Confirme este mensaje con la marca de verificación verde. Solo entonces será posible realizar de nuevo la configuración mediante el Config Assist.

En caso de que el intento sea de nuevo infructuoso, rogamos contacte con la asistencia técnica.

#### 4.4 Comprobación de las conexiones back-end

Si las conexiones back-end (entre ellas WIS, EPC, TIPS, Ve-Doc, XSF, LogCollect/AQUA, XENTRY Flash Server) o las conexiones a internet funcionan correctamente, verá abajo en el Deskband si está usted conectado a su XENTRY Connect.



Ilustración 8: Deskband



En el Deskband aparece un globo terráqueo con una marca de verificación verde, es decir, todas las conexiones back-end son accesibles.



Si el globo terráqueo se muestra con un signo de exclamación sobre un triángulo amarillo significa que solo están disponibles algunas conexiones back-end.



Si no se dispone de ninguna conexión back-end, aparece el siguiente símbolo en el Deskband.

Rogamos que en este caso compruebe si el equipo está correctamente configurado para su taller y si puede realmente establecer una conexión a internet. Para comprobarlo puede abrir el XENTRY Browser y, p. ej., acceder al After-Sales Portal en Favoritos. Si aparece la página de inicio se puede asumir que la conexión a internet funciona correctamente. Si no hubiese disponible ninguna conexión a internet, compruebe si los equipos han sido configurados correctamente para su taller. Los datos que ha introducido puede comprobarlos accediendo al menú en XENTRY Control: Configuración -> Configuración de experto. Otro motivo puede ser que XENTRY Connect y/o XENTRY Tab no hayan sido habilitados para su red de taller. En este caso, consulte al responsable de informática o a la empresa de servicios informáticos responsable de su red de taller.



#### 4.5 Pedido de la StartKey

Después de concluida la configuración debe pedir las StartKeys necesarias para poder utilizar el sistema XENTRY. La StartKey le permite la utilización de las aplicaciones de diagnóstico XENTRY Diagnostics y XENTRY DAS. Además, para el uso de WIS standalone también necesita una StartKey. Rogamos tenga en cuenta que el uso de WIS standalone ya solo se autoriza en casos excepcionales.

Asegúrese de disponer de una conexión a internet y realice los siguientes pasos:

1. Inicie el StartKey Center mediante el botón del Diagnosis Desktop.

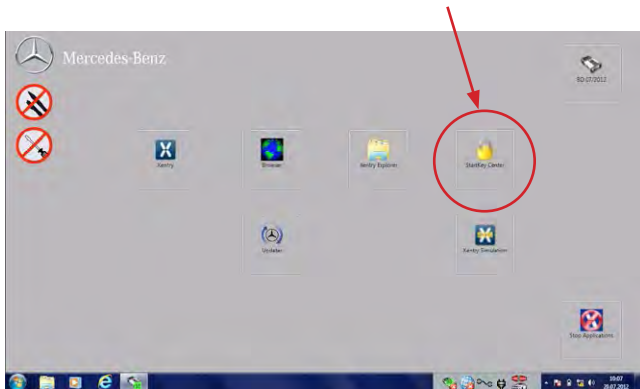


Ilustración 9: Diagnosis Desktop en el XENTRY Connect

2. Lea en la pestaña “Relación” la HW-ID y el número de sistema de su XENTRY Connect. Necesitará esta información para el pedido de la StartKey.

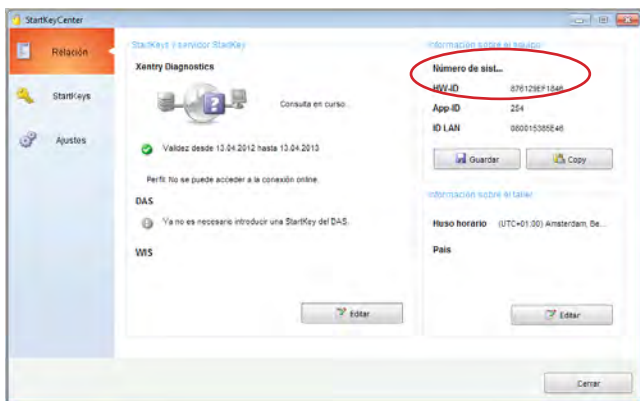


Ilustración 10: relación de StartKey Center

3. Para la solicitud de una autorización de acceso permanente (StartKey) para las aplicaciones de diagnóstico, le remitimos a nuestras posibilidades de pedido electrónicas (LOP, LOT). La información sobre qué proceso de pedido se utiliza en su país (LOP, LOT o pedido a través de un interlocutor central nacional) la recibirá de su persona de contacto para autorizaciones de acceso/StartKeys en su filial.

4. La StartKey se le envía a la dirección de correo electrónico indicada por usted. La StartKey también puede cargarse online en el StartKey Center. En el caso de la StartKey para XENTRY Diagnostics, dispone de dos posibilidades para entrar por lectura la StartKey en su sistema.

- a. Guardar el archivo adjunto en una memoria USB, insertar la memoria en el XENTRY Connect y leer la StartKey de la memoria USB desde el StartKey Center.
- b. Abrir el StartKey Center y pulsar el botón “Cargar StartKey (online)”. A continuación, se lee la StartKey directamente online. Para esta variante debe asegurarse de que el XENTRY Connect está conectado a internet.

5. En la pestaña “StartKeys” puede seleccionar la aplicación deseada para la que es válida la StartKey y cargar o registrar la StartKey.

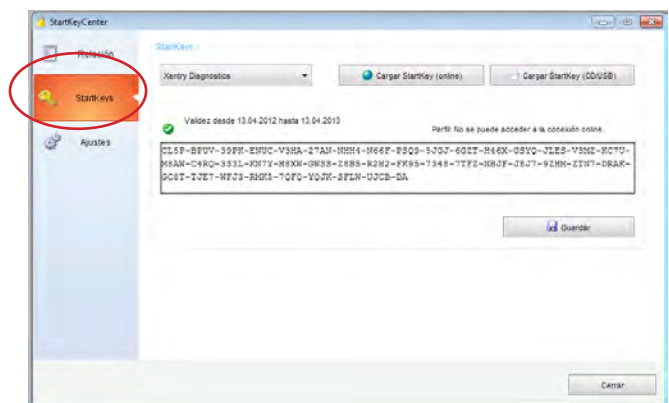


Ilustración 11: ventana para introducir StartKeys

6. A continuación, defina su huso horario en la pestaña “Ajustes”.

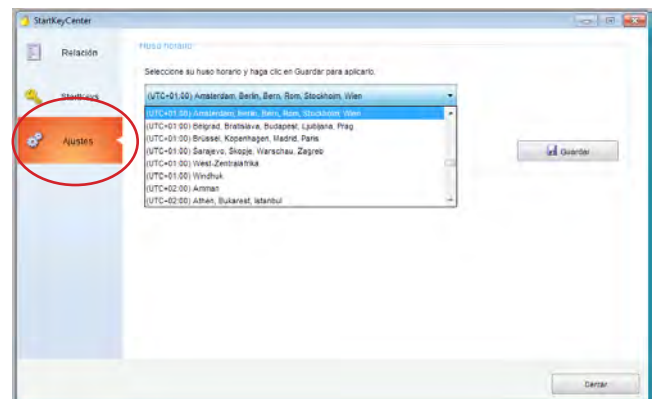


Ilustración 12: ventana de ajuste en el StartKey Center

Ahora puede iniciar XENTRY Diagnostics.

# 5 XENTRY Connect

Como sucesor de SDconnect, el XENTRY Connect dispone, además de las propiedades de multiplexor, de un núcleo de PC independiente.



Ilustración 13: XENTRY Connect

A continuación, una breve visión general sobre las propiedades y las características del XENTRY Connect:

- El núcleo es un PC con una SSD como resistente soporte de memoria en el que se ejecutan los programas de diagnóstico.
- La alimentación de tensión del XENTRY Connect se realiza:
  - directamente a través de la caja de enchufe para diagnósticos del vehículo (OBD);
  - a través de la batería en caso de que no haya alimentación desde el vehículo;
  - con ayuda de la fuente de alimentación externa suministrada.
- El enlace con el XENTRY Tab se produce:
  - inalámbricamente: a través de WLAN, hay montado un módulo WLAN;
  - por cable: por medio del cable de unión Ethernet suministrado.

## 5.1 Características técnicas

Sistema operativo	Windows Embedded Standard 7 (32 bits)
Procesador	B810 CPU (Core2Duo 2nd gen, 2x 1,6 GHz)
Memoria de trabajo	4 GB
Memoria de datos	256 GB SSD
Tamaño de display	128x64 px
Duración del servicio de la batería	40 minutos con una carga de la CPU del 60 %
Interfaces USB	2 USB 2.0
Peso (incl. batería)	1,9 kg
Clase de protección	IP 54
Otras interfaces	Interfaz WLAN
Garantía comercial	3,5 años (garantía comercial de la batería: 6 meses)
Número de baterías	1
Estándar WLAN	IEEE 802.11 a/b/g/n 2,4 + 5 GHz
Certificaciones	CE, UL, GOST-R, KCC, FCC, VCCI, WLAN

La lista de países WLAN para el XENTRY Connect se encuentra en el anexo bajo “Certificaciones”. Para todos los países no certificados, el XENTRY Connect se suministra con el módulo WLAN desactivado. Para la utilización en estos países, recomendamos el empleo de un “microlápiz” para poder trabajar en la WLAN.

## 5.2 Interfaces en el XENTRY Connect



Ilustración 14: posibilidades de conexión en el XENTRY Connect

**Indicación:** preste atención a que el ventilador del lado posterior del XENTRY Connect siempre esté libre y también que el XENTRY Connect no se apoye sobre el ventilador en el vehículo.

### 5.2.1 Hembra para la fuente de alimentación del XENTRY Connect

Para el funcionamiento del XENTRY Connect a través de la red eléctrica, cuando no está conectado con un vehículo mediante la clavija circular y no recibe alimentación de la batería del vehículo. Solo debe utilizarse la fuente de alimentación suministrada.

### 5.2.2 Conexiones USB

Las hembrillas USB sirven para la conexión de la unidad Blu-ray de MoTelDis o del adaptador RS232 para la utilización de la SBC Flashbox, de memorias USB o de otros aparatos USB para USB 2.0 autorizados por Daimler AG. La alimentación de corriente suministra máx. 500 mA. No se admite la conexión de un teclado o un ratón.

### 5.2.3 Enlace del XENTRY Connect con el vehículo (cable del vehículo)

Para el enlace del XENTRY Connect con el vehículo existen distintos cables de conexión específicos del vehículo. Los cables son compatibles con los cables del vehículo actuales y se conectan con XENTRY Connect por medio del llamado mecanismo push-pull (empujar-tirar).

**Indicación:** tenga en cuenta que la alimentación de tensión del XENTRY Connect en el vehículo siempre debe ser suficiente. Para trabajar en el vehículo, conecte siempre una alimentación de corriente externa al mismo (> 12 V).

## 5.3 Panel de mando del XENTRY Connect

El XENTRY Connect le ofrece un display y cuatro teclas para el manejo, como ya se conoce del SDconnect. Como novedad se incluyen dos LED verdes y dos rojos para indicar el estado de funcionamiento actual.

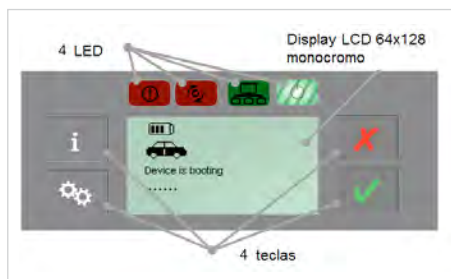


Ilustración 15:  
LED, display y  
teclas

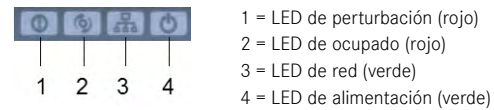
### 5.3.1 Bloqueo de teclas en el XENTRY Connect

El XENTRY Connect dispone de un bloqueo de teclas para que no pueda conectarse de modo accidental durante el transporte o la actividad diaria.

Cuando desee encender el XENTRY Connect, pulse cualquier tecla del panel de mando. A continuación se le preguntará en el display “¿Iniciar XENTRY Connect?”, confírmelo pulsando la marca de verificación verde del panel de mando. El XENTRY Connect se inicia después de pulsar la marca de verificación verde.

### 5.3.2 LED y tono de búsqueda

Para la señalización de distintas informaciones de estado y eventos, el XENTRY Connect dispone de dos LED verdes y dos rojos, además de un tono de búsqueda acústico. Si se activa el tono de búsqueda, parpadean todos los LED a la vez durante el intervalo de tiempo definido de 10 segundos y, al mismo tiempo, se emite un tono de señal acústico en el propio equipo.



Según su estado (apagados, encendidos, intermitentes), los LED tienen distintos significados que se describen detalladamente a continuación.

#### LED de perturbación (rojo)

- apagado No se ha encontrado ningún error
- encendido Se han encontrado errores de equipo en el XENTRY Connect
- destellar Batería del XENTRY Connect casi vacía

#### LED de ocupado (rojo)

- apagado El XENTRY Connect está libre y puede utilizarse
- encendido XENTRY Connect está en uso y no puede utilizarse (El XENTRY Tab está conectado o existe un proceso autónomo en curso, como una actualización)
- destellar El XENTRY Connect está bloqueado por un XENTRY Tab que no está conectado actualmente.

#### LED de red (verde)

- apagado Ninguna conexión de red disponible
- encendido Existe conexión de red
- destellar Estableciendo conexión de red

#### LED de alimentación (verde)

- apagado El XENTRY Connect está desconectado
- encendido El XENTRY Connect está listo para el funcionamiento
- destellar El XENTRY Connect se está iniciando o no está configurado

## Tono de señal

El tono de búsqueda suministra una señal acústica que se diferencia en longitud y frecuencia de repetición según el estado del equipo. Se señalizan varios estados:

Estado	Tonos
Proceso de inicio/conectado	1 breve
Ya no se dispone de alimentación de corriente externa	1 breve
Conmutación de alimentación de corriente	1 breve
Batería casi vacía	3 breves
“Key-Finder” activado	3 largos
Fallo de la configuración	3 breves
Configuración satisfactoria	1 breve
Conmutación de perfil de red satisfactoria	1 breve
Conmutación de perfil de red fallida	3 breves

### 5.3.3 Display

El display se utiliza para la representación de toda la información relevante para el usuario. En el display se distingue entre una zona superior y una inferior.

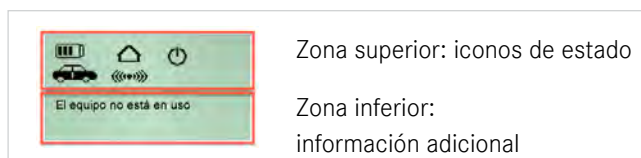


Ilustración 16: display del XENTRY Connect

1. La zona superior del display sirve para la indicación de los iconos de estado. Estos se muestran permanentemente y se actualizan en caso necesario. Aportan información sobre el estado de la batería, el tipo de conexión y el estado de funcionamiento del equipo.
2. La zona inferior se utiliza para notificaciones sobre propiedades, nombres y estados del equipo y sus conexiones, así como para la explicación y el manejo de las opciones disponibles.

### 5.3.4 Zona superior del display del XENTRY Connect

#### Icono de la batería

En el número de las barras (de cero a cuatro) de la batería puede leerse el estado de carga de la misma. Si debajo se muestra el vehículo o un enchufe, significa que existe una conexión con el vehículo u otra alimentación de tensión externa y las baterías se están cargando.

Si por el contrario no hay alimentación de tensión externa, debajo del símbolo de la batería aparecerá la duración en minutos hasta que el XENTRY Connect pase automáticamente al modo en espera.

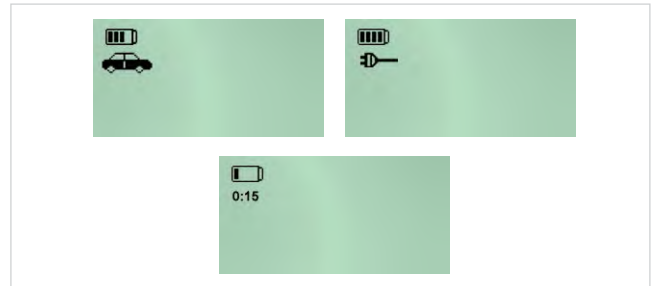


Ilustración 17: estados de batería del XENTRY Connect

#### Icono de conexión: estado y calidad de la conexión

Con la indicación de la casa y del símbolo 24h se señala claramente en qué perfil de red se encuentra. La casa simboliza la red de taller. El símbolo 24h, la conexión directa de los equipos, p. ej., en caso de avería. Si se muestra un cable debajo, significa que la conexión se ha establecido mediante un cable. Si se muestra el símbolo WLAN, significa que la conexión es inalámbrica.



Ilustración 18: estados de perfil de red del XENTRY Connect

Estos símbolos indican el tipo y la calidad de la conexión.

	Representa el perfil de red de taller (conexión a través de una red)
<b>24h</b>	Representa el perfil de red Servicio 24h (conexión directa sin red, similar al modo fuera del taller actual)
	Representa una conexión por cable (con el XENTRY Tab o en la red de taller)
	Representa una conexión por WLAN: con el símbolo correspondiente, la intensidad de la señal de la WLAN se representa mediante el número de radioondas (de una a cuatro)

## Estado operativo: estado de trabajo

Los símbolos situados en la zona superior del display indican si hay un XENTRY Connect disponible, si ya ha sido ocupado por otro XENTRY Tab o si existe una avería.

	El XENTRY Connect está preparado (el icono parpadea mientras el equipo se inicia)
	El equipo está ocupado y en funcionamiento
	Puesta en marcha en curso (el icono parpadea cuando el equipo no está configurado)
	Existe una avería/perturbación

### 5.3.5 Zona inferior del display del XENTRY Connect

Ejemplos:

	Durante el proceso de inicio aparece el mensaje "Iniciando equipo". La línea de puntos debajo del texto está animada.
	En caso de alimentación de tensión conectada pero sin aplicación activa, aparece el mensaje "El equipo no está en uso".
	En caso de alimentación de tensión conectada y de aplicación activa, aparece un mensaje generado por la aplicación. Si el equipo está conectado con un XENTRY Tab, aparece sobre el nombre de la aplicación el nombre del XENTRY Tab conectado (en el ejemplo, "XENTRY Tab 1").
	El equipo no está en uso y está en modo en espera.

### 5.3.6 Estados de la iluminación de fondo

La iluminación de fondo del display tiene tres estados de funcionamiento: encendida, apagada e intermitente.

- La iluminación de fondo encendida indica que el aparato ha sido activado recientemente
  - se ha pulsado una tecla recientemente.
- La iluminación de fondo apagada tiene dos causas:
  - Cuando ya no aparece ninguna indicación en el display, significa que el equipo no recibe alimentación. También que la batería está vacía o que no hay batería.
  - En caso de indicaciones en el display:
    - (a) el XENTRY Connect está en modo en espera o
    - (b) en el intervalo de aprox. 10 segundos no se ha pulsado ninguna tecla del XENTRY Connect o la información no se ha actualizado/modificado en el transcurso de aprox. 10 segundos.
- La iluminación de fondo INTERMITENTE indica que el tono de búsqueda está activo.

### 5.3.7 Teclas del XENTRY Connect

El XENTRY Connect ofrece al usuario las siguientes cuatro teclas para el manejo del display y una combinación de teclas para la ejecución de actualizaciones.



#### Tecla de información

Esta tecla guía a través de un menú de información y muestra una después de otra las siguientes informaciones:

- Versión de actualización de diagnóstico: BD x/xx
- Tensión de la batería del vehículo
- Número de serie del XENTRY Connect
- Nombre del XENTRY Tab conectado
- Información de errores
- Información de red
  - WLAN: MAC, estado DHCP
  - WLAN: IP, subred
  - WLAN: gateway, estado
  - WLAN: SSID, codificación
  - LAN: MAC, estado DHCP
  - LAN: IP, subred, gateway



### Tecla de función

Con esta tecla puede accederse a las funciones que son vigentes para el estado del equipo en ese momento; no se ofrecen otras funciones (menú dinámico).

Están disponibles las siguientes funciones:

- Cambiar modo (W)LAN
- Habilitar el equipo, previa consulta adicional
- Iniciar el autotest de la red
- Desconectar el equipo, previa consulta adicional



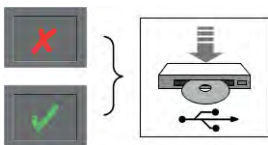
### Tecla de retroceso/cancelación

Retroceso: pulsación de tecla < 2 segundos

Cancelación: pulsación de tecla > 2 segundos



### Tecla de confirmación: Aceptar/Sí



### Combinación de teclas

Con el equipo conectado → Iniciar el proceso de puesta en marcha con memoria USB

Con el equipo desconectado → Iniciar actualización/recuperación del sistema

Según la condición previa, esta combinación de las teclas de retroceso/cancelación y confirmación (pulsadas durante dos segundos) activa distintas funciones:


#### • Con el equipo conectado inicia el proceso de puesta en marcha:

La pulsación simultánea de las teclas de cancelación y confirmación durante dos segundos inicia el proceso de puesta en marcha cuando el equipo está conectado. Encontrará detalles al respecto en el capítulo “Primera puesta en marcha”.

#### • Con el equipo desconectado inicia la actualización/recuperación del sistema:

La pulsación simultánea de las teclas de cancelación y confirmación durante dos segundos con el equipo desconectado conecta el equipo e inicia el proceso de actualización. Encontrará detalles al respecto en el capítulo “Actualización y recuperación del sistema”.

## 5.4 Inicio y apagado del XENTRY Connect

Un XENTRY Connect se inicia pulsando sus teclas de mando o mediante la conexión de una alimentación de corriente externa. El equipo se habrá iniciado completamente cuando se muestre el símbolo “Listo”  continuamente en el display. El apagado en modo en espera de un XENTRY Connect se realiza mediante la tecla de función del menú de manejo. Si en ese momento todavía hay algún usuario conectado a este XENTRY Connect, se finaliza controladamente esta comunicación visual con el mensaje de indicación correspondiente. Si se finaliza un XENTRY Connect de modo imprevisto, p. ej. por corte o falta de alimentación de corriente, los usuarios que se encuentren conectados en ese momento recibirán un mensaje de avería.

## 5.5 Compartimento de la batería

La tapa del compartimento de la batería puede abrirse (soltando los cuatro tornillos) para sustituir la batería en caso necesario. Para ello retire el tope de goma.



Ilustración 19 : compartimento de la batería del XENTRY Connect

En este compartimento se encuentra un bloque de batería de iones de litio recargable. Además de las células, los dispositivos de protección electrónicos y la gestión de batería inteligente incluye también dispositivos de protección no electrónicos y componentes mecánicos. La tensión nominal de la batería es de 7,2 voltios y la capacidad máxima es de 4,5 Ah.

**Indicación:** No abra el compartimento de la batería ni sustituya la batería mientras el XENTRY Connect está conectado con un vehículo o se está ejecutando un proceso de diagnóstico. El compartimento de la batería solo debe abrirse después de consultar con la asistencia técnica responsable.



Ilustración 20: compartimento para el bloque de batería

# 6 XENTRY Tab

A continuación le mostramos una breve visión general sobre el XENTRY Tab.

Encontrará las instrucciones detalladas con información más amplia sobre el XENTRY Tab en el manual del fabricante en el escritorio del XENTRY Tab después de la instalación de Windows 7. Puede acceder a las instrucciones mediante el acceso directo "Reference Manual" (manual de referencia).

## 6.1 Características técnicas

Procesador	Intel Value CPU (Huron River Plattform)
Memoria de trabajo	2 GB
Memoria de datos	250 GB
Tamaño de display	13,3" (293,42 mm * 164,97 mm)
Pantalla táctil	Resistiva
Duración del servicio de la batería	4 h
Número de baterías	1 batería de iones de litio
Interfaces USB	3 puertos (USB 2.0)
Otras interfaces	Interfaz WLAN, interfaz LAN
Peso (incl. batería)	2,2 kg
Clase de protección	IP67 (DIN EN 60529) / 91 cm de altura de caída
Garantía comercial	3,5 años (garantía comercial de la batería: 3 años)
Estándar WLAN	IEEE 802.11 A/G/B/N
Certificación	DIN / EC / EN / MIL-STD-810G

## 6.2 Interfaces en el XENTRY Tab



**Indicación:** en la ranura para PC Card del XENTRY Tab puede conectar o desconectar la WLAN con un interruptor de conexión/desconexión.




**Indicación:** La SBC Flashbox no se conecta mediante la interfaz serial en el XENTRY Tab sino mediante un adaptador RS232 en el XENTRY Connect. De lo contrario, la conexión de todos los dispositivos periféricos, p. ej. equipo de medición HMS, se producirá directamente en el XENTRY Tab.

### 6.3 Botones de función del XENTRY Tab



- 1 Bloquear pantalla (corresponde a la combinación de teclas Ctrl+Alt+Supr)
- 2 Modificar orientación de la pantalla
- 3 Mostrar teclado virtual (pulsación breve) / Comprobar estado de la batería (pulsación prolongada, equipo apagado)
- 4 Cambio entre las aplicaciones en curso en el XENTRY Tab
- 5 Acceso a Panasonic Dashboard (breve) / Autodiagnóstico (durante el arranque breve)
- 6 LED para: estado de la batería, disponibilidad de WLAN, actividad del disco duro y actividad de la tarjeta de memoria SD
- 7 Alimentación: conectar/desconectar

### 6.4 Panasonic Dashboard

Mediante Panasonic Dashboard pueden realizarse distintos ajustes para el XENTRY Tab. El acceso es mediante la tecla de “engranajes”  en el XENTRY Tab.

Por medio de las pestañas “System” y “Basic” puede realizar modificaciones en la configuración básica del XENTRY Tab, entre ellas, tiempos en espera, volumen y también calibración de pantalla táctil.



Ilustración 21: Panasonic Dashboard en el XENTRY Tab

### 6.5 Teclado virtual

El acceso se realiza mediante un breve clic en la tecla de teclado.

**Indicación:** El teclado virtual no se adapta en caso de cambio de idioma mediante XENTRY Control. Debe readaptarse por separado. Puede readaptarlo cuando se muestra el teclado virtual en la parte superior en el menú del teclado. Como alternativa, debe desconectarse del XENTRY Connect e iniciar de nuevo sesión para que se adapte el teclado virtual.

**Indicación:** Si se introducen caracteres especiales mediante el teclado virtual en caso de conexión remota en el XENTRY Connect, estos no se aplicarán. Conecte un teclado externo en caso de que deba introducir caracteres especiales, p. ej. para entrada de contraseñas, o utilice la tecla “Alt Gr”.

### 6.6 Software propio en el XENTRY Tab

Como el XENTRY Tab es un sistema abierto, puede instalar en él cualquier software que necesite para su trabajo. Rogamos tenga en cuenta que, en caso de recuperación del sistema o sustitución del equipo en caso de avería, el software que haya instalado se perderá. Por tanto, le recomendamos hacer copia de seguridad del software y de sus propios archivos y carpetas para protegerlos en caso de recuperación del sistema o sustitución del equipo.

### 6.7 Base de acoplamiento del XENTRY Tab

Puede pedir una base de acoplamiento como accesorio para el XENTRY Tab. Ofrece otras conexiones, p. ej., conexiones USB y una posibilidad de conexión para una pantalla o un proyector.





Ilustración 22: XENTRY Tab con base de acoplamiento

**Indicación:** Si utiliza el XENTRY Tab mediante una base de acoplamiento, tenga en cuenta que solo estará activa la conexión a la red de la base de acoplamiento, la conexión en el XENTRY Tab estará inutilizable mientras tanto.

## 6.8 Impresoras e impresión

En el XENTRY Tab puede instalarse cualquier impresora compatible con Windows 7 habitual en el comercio. Cualquier impresora instalada puede ser utilizada tanto por el XENTRY Tab como por el XENTRY Connect. La impresión desde el XENTRY Connect se realiza del modo habitual seleccionando una impresora, las tareas de impresión se transfieren automáticamente al XENTRY Tab y desde ahí a la impresora correspondiente.

**Ejemplo:** Imprimir el protocolo de test breve en XENTRY Diagnostics -> Haga clic en el símbolo de impresión -> Seleccione la impresora -> El documento se imprime en la impresora. Recomendamos usar siempre el driver de impresora más actual del fabricante. Utilice si es posible el driver de impresora específico del fabricante y no el driver de impresora preinstalado en Windows 7.

**Indicación:** En XENTRY Diagnostics / DAS solo puede imprimir con la impresora que ha definido en el XENTRY Tab como impresora predeterminada. Una vez abierto XENTRY Diagnostics / DAS, la impresora ya no podrá modificarse; para ello será necesario cerrar la sesión y volverla a iniciar en el XENTRY Connect.

## 6.9 Configuración de Windows

**Indicación:** La barra de tareas de Windows 7 solo puede estar dispuesta abajo, ya que de lo contrario el software de Daimler no podrá representarse correctamente.

# 7 Conexión de accesorios

En el siguiente capítulo se describe en qué componente debe conectarse cada uno de los accesorios. Encontrará las instrucciones y el manejo detallados del accesorio en el manual correspondiente de dicho accesorio.

## 7.1 Equipo de medición XENTRY HMS 990 USB

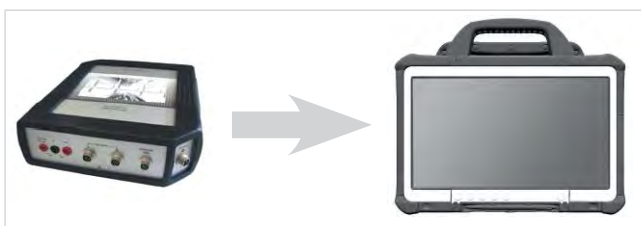


Ilustración 23: equipo de medición XENTRY HMS 990 USB

El equipo de medición XENTRY se conecta mediante USB al XENTRY Tab. Tenga en cuenta que solo puede utilizarse con el XENTRY Tab y no con un PC estándar.

El software para el equipo de medición XENTRY se instala como corresponde en el XENTRY Tab, pero el acceso sigue siendo posible directamente desde el diagnóstico guiado.

El equipo de medición no ha sido modificado, lo que significa que puede utilizarse de la forma habitual tanto con XENTRY Tab como con Star Diagnosis compact4.

**Indicación:** el equipo de medición XENTRY solo puede utilizarse con el XENTRY Tab.

## 7.2 SBC Flashbox



Ilustración 24: SBC Flashbox

La SBC Flashbox se conecta con un adaptador RS232-USB al XENTRY Connect. Lamentablemente la interfaz serial del XENTRY Tab no puede usarse para este fin.

La SBC Flashbox no ha sido modificada, lo que significa que puede utilizarse de la forma habitual tanto con XENTRY Tab como con Star Diagnosis compact4.

**Indicación:** pida el adaptador RS232-USB como accesorio.

La SBC Flashbox puede usarse del modo habitual.

## 7.3 MoTelDis



Ilustración 25: MoTelDis

MoTelDis se conecta directamente por USB en el XENTRY Connect.

El MoTelDis no ha sido modificado, lo que significa que puede utilizarse de la forma habitual tanto con XENTRY Connect como con Star Diagnosis compact4.

## 7.4 Lector de tarjetas electrónicas



El lector de tarjetas electrónicas se conecta mediante USB al XENTRY Tab. Este lector sirve para la programación de la velocidad máxima en vehículos industriales.

El lector de tarjetas electrónicas no ha sido modificado, lo que significa que puede utilizarse de la forma habitual tanto con XENTRY Tab como con Star Diagnosis compact4.

# 8 XENTRY Control

El software XENTRY Control establece la conexión entre XENTRY Connect y XENTRY Tab. Necesita la conexión al XENTRY Connect siempre que desee realizar un diagnóstico.

XENTRY Control consta de dos componentes: un componente funciona en el XENTRY Tab y el otro, en el XENTRY Connect. Ambos componentes deben tener la misma versión de software para poder trabajar combinadamente. El manejo se realiza siempre mediante XENTRY Control en el XENTRY Tab.

XENTRY Control del XENTRY Tab ofrece al usuario una interfaz gráfica para iniciar una conexión en un XENTRY Connect y se encarga de las siguientes tareas:

- Configuración de XENTRY Tab y XENTRY Connect
- Administración de varios XENTRY Connect en la red
- Establecimiento y desestablecimiento de una conexión con el XENTRY Connect
- Puesta a disposición de la interfaz de usuario o del Diagnosis Desktop del XENTRY Connect
- Cambio de idioma desde XENTRY Control y XENTRY Connect, así como de todas las aplicaciones de diagnóstico en el XENTRY Connect
- Selección de los perfiles de red: taller o Servicio 24h para el XENTRY Tab
- Búsqueda de un XENTRY Connect mediante la activación del tono de búsqueda
- Asistencia de nuevos casos de aplicación, p. ej. diagnóstico y programación de unidad de control en segundo plano, asistencia (solicitar ayuda) de compañeros conectándose a un XENTRY Connect

## 8.1 Inicio de XENTRY Control

XENTRY Control se inicia mediante el acceso directo del escritorio del XENTRY Tab:



Si el XENTRY Tab ya está configurado, se inicia la ventana de selección de XENTRY Control. Aquí se muestran los equipos XENTRY Connect disponibles en la red.

Si el XENTRY Tab todavía no está configurado, se inicia automáticamente el Config Assist para la configuración paso a paso de los equipos.

XENTRY Control también puede iniciarse mediante el siguiente acceso directo:



Si el XENTRY Tab ya se encontraba conectado con un XENTRY Connect, con el acceso directo “My XENTRY Connect” se establece directamente una conexión con el último XENTRY Connect. Si el XENTRY Connect no está disponible, se inicia la ventana de selección de XENTRY Control.

## 8.2 Ventana de selección de XENTRY Control

En la ventana de selección de XENTRY Control se muestran estados para los equipos XENTRY Connect disponibles en la red de taller. Para ello deben encontrarse los equipos. Los requisitos para ello es que los equipos estén conectados y se disponga de una conexión con la red de taller o con el XENTRY Tab.

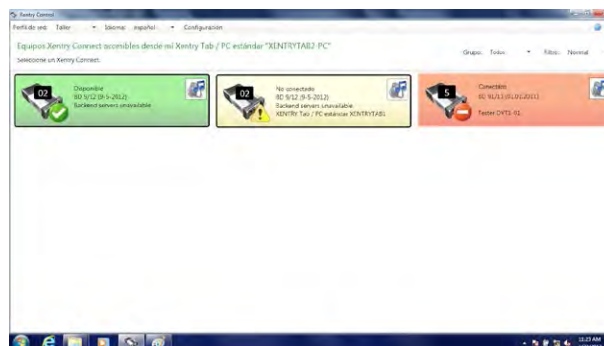






Ilustración 26: ventana de selección de XENTRY Control

**Indicación:** el XENTRY Connect conectado por último se muestra con un borde negro y está clasificado numéricamente.

## 8.2.1 Estados del XENTRY Connect

Los XENTRY Connect se muestran en distintos estados que señalan al usuario si puede establecer una conexión.

### Colores de las fichas:

-  Verde XENTRY Connect está listo para el funcionamiento y disponible
-  Amarillo XENTRY Connect está desconectado o se ha solicitado ayuda
-  Rojo XENTRY Connect está conectado o se está configurando
-  Gris Connect no está configurado o es incompatible

En la ventana de selección de XENTRY Control existen los siguientes estados de las fichas.



**Ficha verde + marca de verificación = disponible:** el XENTRY

Connect está configurado y disponible para el servicio, no se dispone de ninguna conexión en el XENTRY Connect.



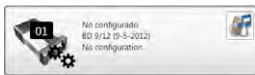
**Ficha amarilla + signo de exclamación = no conectado:** no

existe ninguna comunicación visual momentánea en el XENTRY Connect. No obstante, el último usuario de este XENTRY Tab ha comenzado a partir de una sesión exclusiva a la que solo puede conectarse de nuevo desde el mismo XENTRY Tab.



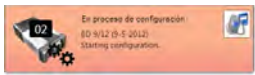
**Ficha amarilla + signo de interrogación = ayuda solicitada:**

en el XENTRY Connect hay un usuario conectado que ha solicitado ayuda.



**Ficha gris + engranajes = no configurado:** el XENTRY Connect

no dispone todavía de configuración válida.



**Ficha roja + engranajes = en proceso de configuración:**

el XENTRY Connect se está configurando en ese momento.

**Indicación:** esta ficha aparece también en caso de cambio de perfil de red (Taller – Servicio 24h y viceversa).




**Ficha roja + símbolo de prohibido el paso = conectado:** hay

otro usuario que tiene una comunicación visual activa en el XENTRY Connect.



**Ficha gris + signo de interrogación = incompatible:**

este estado es un caso especial. Aparece cuando las versiones de software de XENTRY Connect y XENTRY Tab son distintas (= incompatibles). El XENTRY Connect no puede conectarse. Compruebe en este caso la versión de software de XENTRY Control en su XENTRY Tab (XENTRY Control: hacer clic en la  arriba a la derecha en la barra de menús) y la versión del Blu-ray Disc (BD) instalado en el XENTRY Connect (pulsar la tecla de información en el display). Realice una actualización en caso de que las versiones sean distintas.

## 8.2.2 Menú e indicaciones en la ventana de selección de XENTRY Control

En el siguiente ejemplo se explican los campos de manejo de la ventana de selección de XENTRY Control:

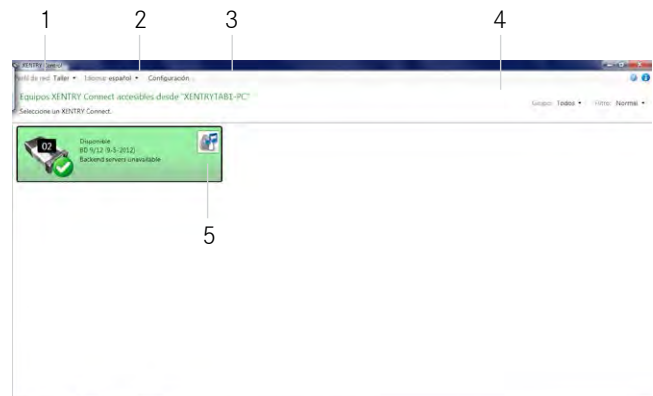


Ilustración 27: ventana de selección en XENTRY Control

Las siguientes actividades pueden ejecutarse desde la ventana de selección y el menú:

### Menú:

- Perfil de red:** aquí puede cambiar entre los perfiles de red “Taller” y “Servicio 24h”. Se conmutará aquí a otro perfil de red para el XENTRY Tab.
- Idioma:** aquí puede cambiarse el idioma. Un XENTRY Connect seleccionado aplica automáticamente este idioma cuando el usuario lo confirma durante el establecimiento de la comunicación. Después de cambiar el idioma aparece de nuevo una ficha verde: el usuario debe conectarse de nuevo al XENTRY Connect.

**Indicación:** un cambio de idioma del sistema y del software ya solo es posible en este punto. El cambio de idioma realizado hasta el momento en XENTRY Diagnostics está por tanto desactivado a partir de ahora.

**Indicación:** si su XENTRY Tab/PC estándar tuviese instalado un idioma que no fuese compatible con XENTRY Control, se selecciona automáticamente el inglés como idioma en XENTRY Control.

**Indicación:** PC estándar: el idioma de XENTRY Control afecta únicamente al PC estándar y depende solo del formato de idioma guardado en el sistema operativo. Es decir, antes del primer inicio de XENTRY Control debe ajustarse el idioma deseado en el sistema operativo.

3. **Configuración:** se inicia el Config Assist. Encontrará detalles al respecto en el capítulo “Primera puesta en marcha”.

4. **Grupo:** cuando los equipos están definidos en grupos, puede configurarse el grupo deseado. Esto facilita la vista de conjunto en talleres de gran tamaño con muchos XENTRY Connect. La definición de grupo debe establecerse durante la puesta en marcha/configuración, solo es posible a través de la configuración de experto (véase para ello el capítulo “Puesta en marcha de experto”)

5. **Tono de búsqueda:** con un clic en el icono de “altavoz” se activa un tono de búsqueda en el XENTRY Connect y los LED parpadean para que el equipo pueda encontrarse más fácilmente en el taller o para comprobar si es accesible.

### 8.3 Trabajo con XENTRY Control y XENTRY Connect

Para el inicio de una sesión de diagnóstico debe conectarse siempre con un XENTRY Connect mediante el software XENTRY Control. Aparecerá el Diagnosis Desktop tan pronto como se establezca la conexión con un XENTRY Connect. El Diagnosis Desktop muestra la interfaz de usuario del XENTRY Connect, incluidos todos los programas disponibles en él. La siguiente ilustración muestra la estructura básica del Diagnosis Desktop.

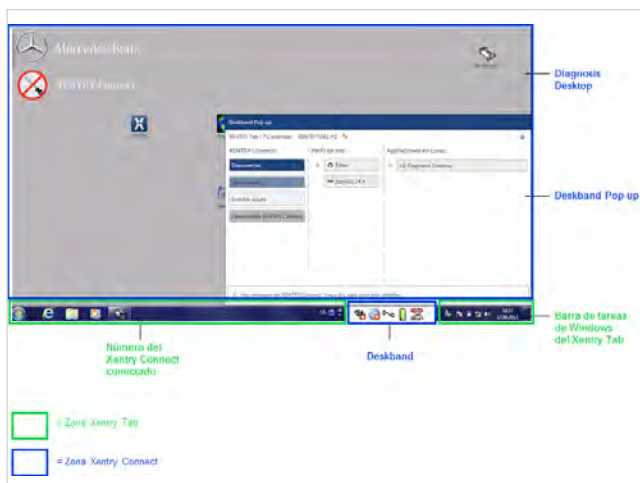


Ilustración 28: Diagnosis Desktop en el XENTRY Connect

Haciendo clic en el XENTRY Connect mostrado abajo en la barra de tareas de Windows (en la ilustración “Número del XENTRY Connect conectado”) puede cambiar entre el Diagnosis Desktop y el escritorio de XENTRY Tab. Haciendo clic en el icono de la barra de tareas de Windows se minimiza o maximiza XENTRY Control. Todas las zonas con fondo gris, como el Diagnosis Desktop y el Deskband, pertenecen al XENTRY Connect. A continuación se describen con detalle las partes componentes individuales de la interfaz de usuario de XENTRY Control.

#### 8.3.1 Deskband

El Deskband representa distintos estados del XENTRY Connect conectado actualmente. Por este motivo solo es visible cuando usted está conectado a un XENTRY Connect.

El Deskband se encuentra siempre en el borde inferior derecho de la pantalla, en la barra de tareas del XENTRY Tab:



Contiene la siguiente información:

1. **XENTRY Connect y número:** se trata del XENTRY Connect con el que se encuentra conectado actualmente.

2. **Sistemas back-end (p. ej. TIPS, WIS, etc.):** se muestra el estado de la conexión respecto a los servidores back-end de la infraestructura del XENTRY Connect actualmente conectado.

Todas las conexiones back-end están disponibles

No todas las conexiones back-end están disponibles. Como mínimo hay un servidor back-end no accesible.

Actualmente no hay ninguna conexión back-end disponible en el XENTRY Connect.

3. **Tipo de conexión:** WLAN o LAN. El icono sirve para indicar si el XENTRY Connect está conectado con la red o el XENTRY Tab por cable o inalámbricamente.

- Conexión LAN por cable activa
- Conexión WLAN activa, intensidad de campo WLAN del 80 al 100 %
- Conexión WLAN activa, intensidad de campo WLAN del 60 al 80 %
- Conexión WLAN activa, intensidad de campo WLAN del 40 al 60 %
- Conexión WLAN activa, intensidad de campo WLAN del 20 al 40 %
- Conexión WLAN activa, intensidad de campo WLAN por debajo del 20 %
- Sin conexión WLAN / Sin intensidad de campo WLAN

4. **Alimentación de corriente/batería:** el icono muestra si el XENTRY Connect conectado en ese momento recibe suministro externo de corriente o bien corriente de la batería.

- Para el suministro con fuente de alimentación se representa un enchufe.
- Para la alimentación desde batería, una pila con cinco niveles de llenado (del verde al rojo, pasando por el amarillo).

🔌 La batería se está cargando y el XENTRY Connect recibe alimentación externa de corriente.

- 🔋 Funcionamiento con batería. nivel de llenado 80-100 %
- 🔋 Funcionamiento con batería. nivel de llenado 60-80 %
- 🔋 Funcionamiento con batería. nivel de llenado 40-60 %
- 🔋 Funcionamiento con batería. nivel de llenado 20-40 %
- 🔋 Funcionamiento con batería. nivel de llenado 0-20 %

5. **Enchufe de diagnóstico:** la ilustración de un vehículo con los estados:

- 🔌 Enchufe OBD insertado, borne 30 detectado, conexión con el vehículo disponible.
- 🔌 Enchufe OBD no insertado, borne 30 no detectado, sin conexión con el vehículo.

### 8.3.2 Deskband Pop-Up

Al hacer clic en cualquier parte del Deskband se abre el Deskband Pop-Up.

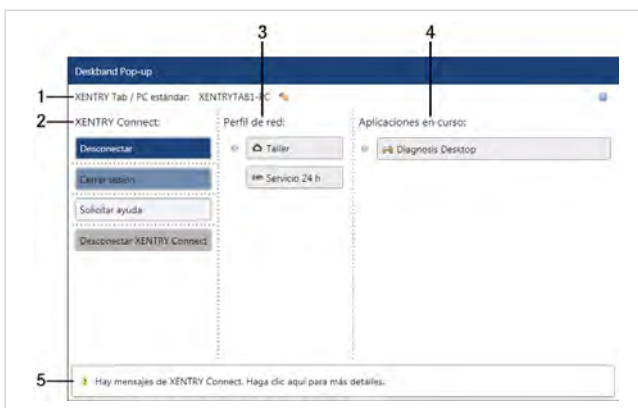


Ilustración 29: Deskband Pop-Up

- En la cabecera puede ver el nombre del XENTRY Tab que está conectado actualmente al XENTRY Connect.
- La zona principal del Deskband Pop-Up está dividida en tres columnas. En la zona XENTRY Connect puede intervenir en la sesión abierta en este momento.

- **Desconectar:** el usuario desconecta la comunicación visual con el XENTRY Connect, todas las aplicaciones (p. ej. XENTRY Diagnostics) siguen funcionando. El equipo se muestra como ocupado para otros usuarios y solo el usuario original puede conectarse de nuevo desde su XENTRY Tab en cualquier momento. Esto puede ser útil, p. ej. en caso de test breve, puesta en marcha y programaciones UC.

- **Cerrar sesión:** el usuario cierra la sesión del XENTRY Connect conectado actualmente y lo habilita en la red, finalizan todas las aplicaciones y procesos de diagnóstico en curso. Ahora el equipo puede ser utilizado por otros usuarios.

- **Desconectar XENTRY Connect (en espera):** aquí puede desconectar directamente el XENTRY Connect (modo en espera). Tenga en cuenta que, en caso de que el XENTRY Connect todavía esté enchufado en el vehículo mediante OBD, este se conectará de nuevo automáticamente. La conexión con el vehículo debe estar desactivada para que el XENTRY Connect pase al modo en espera.

- **Solicitar ayuda:** mediante este botón puede solicitar ayuda. Esto significa que puede pedir ayuda a un compañero en caso de que no pueda seguir trabajando solo en su sesión de diagnóstico actual o desee mostrarle algo.

Cuando se recibe ayuda de un compañero, tanto en una posible vista pasiva como activa en el XENTRY Tab, se utilizan en la cabecera del Deskband Pop-Up iconos adicionales para indicar qué usuario posee el control y qué usuario es el observador.

- = vista pasiva
- = vista activa

Al hacer clic en “Solicitar ayuda” se muestra el XENTRY Connect en la ventana de selección de XENTRY Control del siguiente modo:

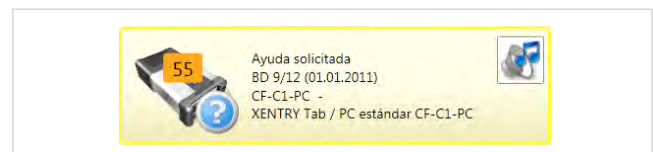


Ilustración 30: indicación de la ficha cuando se ha solicitado ayuda

Cualquier empleado de su taller puede conectarse ahora también con su XENTRY Connect mediante la ventana de selección haciendo un clic en la ficha. Puede verlo con el correspondiente mensaje de indicación, que puede confirmar o rechazar. Después de confirmar el mensaje de indicación se diferencia ahora entre vista activa y vista pasiva.

**Vista activa** significa que este usuario tiene el control del XENTRY Connect y puede manejarlo.

En la **vista pasiva**, el usuario solo puede observar y ve lo que hace el usuario que dispone del control (= vista activa). En caso de que haya solicitado ayuda, puede transferir el control a su compañero con vista pasiva; luego, usted pasará a la vista pasiva y él podrá tomar el mando. Puede reclamar en todo el momento la devolución del control a su compañero y también transferírselo de nuevo.


3. En la zona Perfil de red tiene la posibilidad de modificar el perfil de red, es decir, puede conmutar entre modo Taller y Servicio 24h. Ambos equipos cambian simultáneamente al perfil de red seleccionado.
4. En aplicaciones en curso se muestra una vista de conjunto de todas las aplicaciones que se están ejecutando en el XENTRY Connect. Aquí puede cambiar a otra aplicación en curso.
5. El pie de página del Deskband Pop-up sirve de indicación de estado, p. ej. en caso de posibles errores o indicaciones.

Otro clic fuera del Deskband Pop-Up o de nuevo en el Deskband cierra el Deskband Pop-Up.

# 9 Herramientas de servicio

Además de XENTRY Control, dispone de más herramientas de servicio útiles en su XENTRY Tab o en el Diagnosis Desktop de su XENTRY Connect.

## 9.1 Support Tool

La Support Tool (herramienta de asistencia técnica) está disponible como acceso directo en el escritorio del XENTRY Tab después de la instalación del DVD de actualización de XENTRY Tab/PC estándar. Se accede a él mediante el acceso directo .

La Support Tool le ofrece una posibilidad rápida para recopilar todos los datos e informaciones necesarios para la asistencia técnica, así como para encontrar manuales y formularios. Además, ofrece una sencilla posibilidad para crear capturas de pantalla. La Support Tool sirve, en primer lugar, para recopilar los datos necesarios para un tique de asistencia técnica para el User Help Desk de diagnóstico. En caso de tramitar el tique a través de XSF, el correspondiente empleado del User Help Desk de diagnóstico le guiará a través de la Support Tool y reunirá junto con usted toda la información que se necesita para el análisis y la solución rápida. La Support Tool ofrece distintos menús.

### • XENTRY Connect:

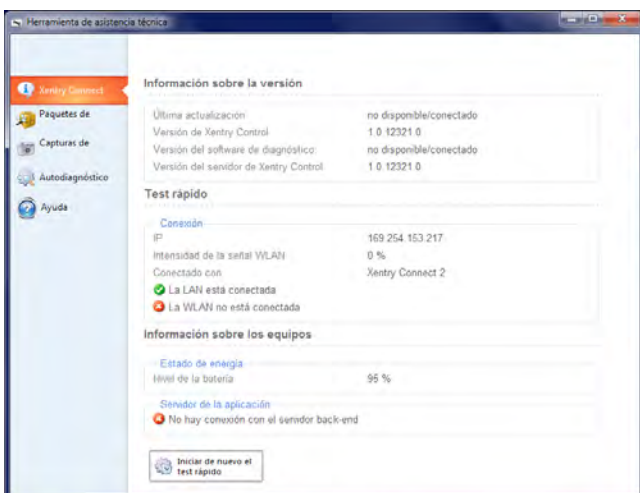


Ilustración 31: vista de conjunto de la Support Tool para el XENTRY Connect

Aquí obtiene información sobre la versión y los equipos, así como un test rápido del XENTRY Connect.

### • Paquetes de soporte

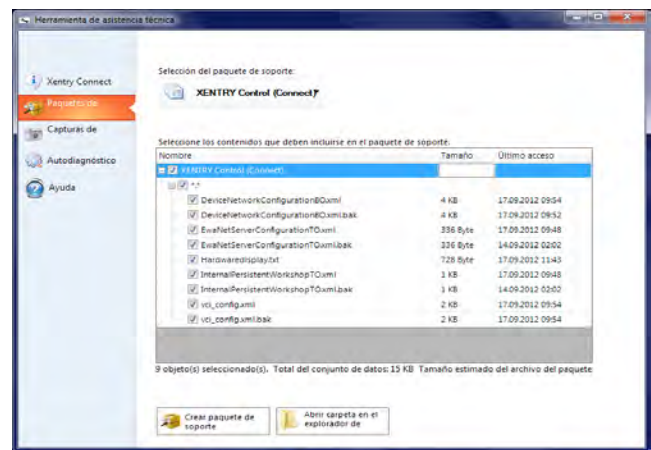


Ilustración 32: vista de conjunto de Paquetes de soporte

En “Paquetes de soporte” puede seleccionar en un menú desplegable qué paquete de soporte desea crear. A continuación, puede seleccionar capturas de pantalla y archivos de registro poniéndoles una marca de verificación y haciendo clic en Crear paquete de soporte. Luego puede accederse a los archivos mediante el botón “Abrir carpeta en el explorador de Windows”.

### • Capturas de pantalla

En la opción de menú “Capturas de pantalla” puede crear capturas de pantalla y seleccionarlás. La Support Tool se minimiza al hacer clic en el botón “Captura de pantalla”.

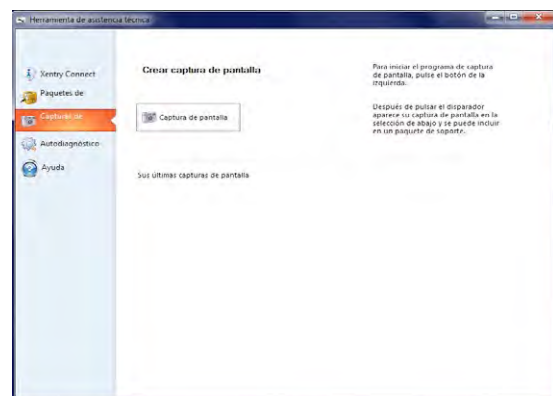


Ilustración 33: vista de conjunto de Capturas de pantalla

Aparece el “disparador”:





Ilustración 34: disparador para generar capturas de pantalla con la Support Tool

Puede cambiar a la vista de la que desee realizar una captura de pantalla. Al hacer clic en el disparador se crea la captura de pantalla, se guarda y se muestra en la lista de la Support Tool.

Al hacer clic en una captura de pantalla creada “Screenshot\_(fecha\_hora).jpg” se muestra dicha captura.

### • Autodiagnóstico

Mediante la opción de menú “Autodiagnóstico” pueden ejecutarse distintos autodiagnósticos del XENTRY Connect para obtener información más precisa en caso de avería.

Al hacer clic en Autodiagnóstico se abre el gestor de autodiagnóstico.

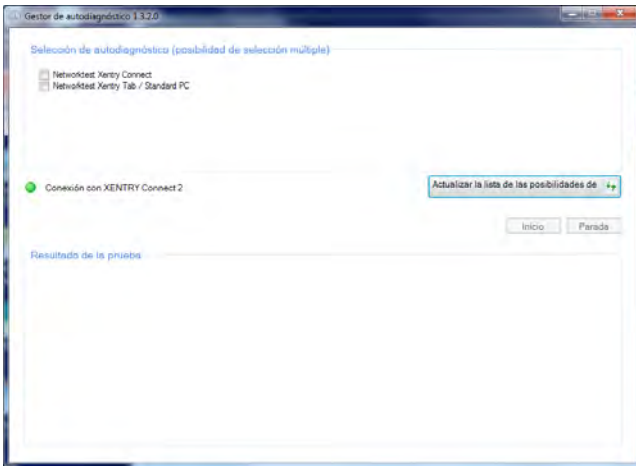


Ilustración 35: ventana de selección del autodiagnóstico en la Support Tool

Puede elegirse entre cinco autodiagnósticos:

1. Paquete Test Basis 2 (XENTRY Connect + autodiagnóstico)
2. Paquete Test Basis 3 (XENTRY Connect + autodiagnóstico HMI)
3. Paquete Test Basis 4 (XENTRY Connect + autodiagnóstico MUX)
4. Autodiagnóstico XENTRY Connect + autodiagnóstico de red
5. Autodiagnóstico del cliente XENTRY Connect + autodiagnóstico de red

### • Ayuda

En la opción de menú “Ayuda” dispone de una recopilación de numerosas instrucciones, formularios e informaciones. Los documentos han pasado del sistema de información INFO a la Support Tool.

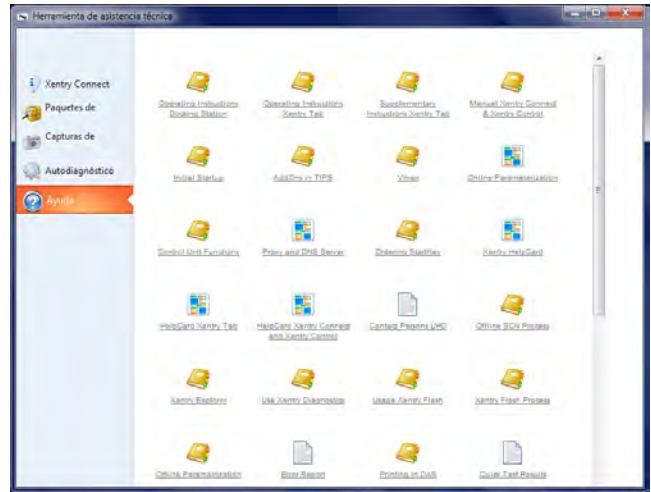
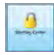


Ilustración 36: ayuda de la Support Tool

## 9.2 StartKey Center

El StartKey Center se encuentra en el Diagnosis Desktop de su XENTRY Connect.

Se accede a él mediante el botón .

Después del inicio del StartKey Center aparece la siguiente ventana:

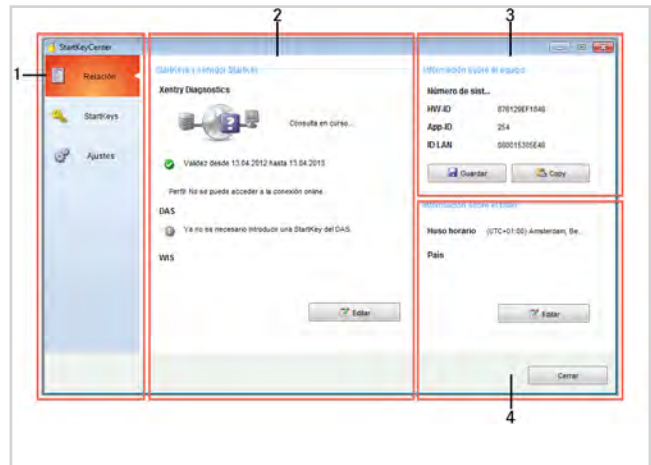


Ilustración 37: vista de conjunto del StartKey Center

- 1 Menú del StartKey Center
- 2 StartKeys y servidor de licencias: validez de la StartKey, consulta del servidor de licencias
- 3 Información sobre el equipo: número de sistema, HW-ID, App-ID, ID LAN
- 4 Información sobre el taller: huso horario y país

En el menú “StartKeys” puede cargar la StartKey online o instalar la StartKey mediante una memoria USB.

**Indicación:** Para cargar la StartKey mediante una memoria USB, inserte dicha memoria en el XENTRY Tab.

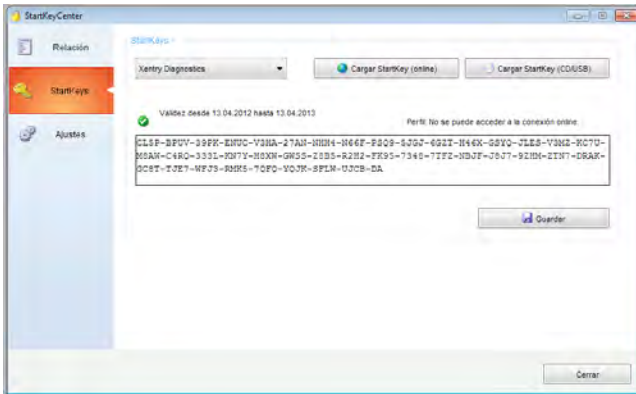


Ilustración 38: vista de conjunto de StartKeys

En la pestaña “Ajustes” puede definir el huso horario.

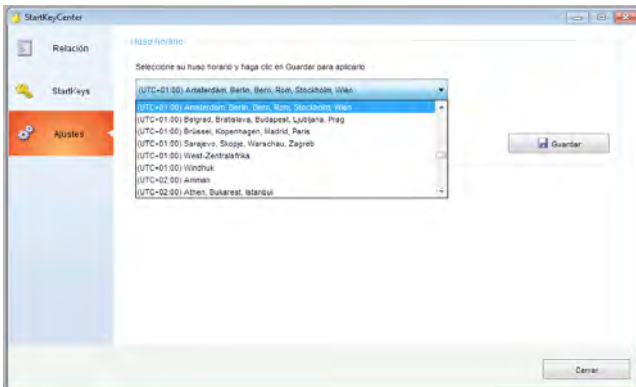



Ilustración 39: ajustes

**Indicación:** Durante la instalación de la StartKey especifique también su huso horario en la pestaña “Ajustes”.

Encontrará más información sobre la instalación de las StartKeys en el capítulo “Primera puesta en marcha”.

### 9.3 UpdateAssist

El Update Assist se inicia mediante el acceso directo  en el XENTRY Tab después de la instalación del DVD de software XENTRY Control para XENTRY Tab/PC estándar.

El Update Assist sirve para la asistencia durante la ejecución de actualizaciones o de una recuperación del sistema en el XENTRY Tab y el XENTRY Connect. Le muestra paso a paso cómo debe proceder.

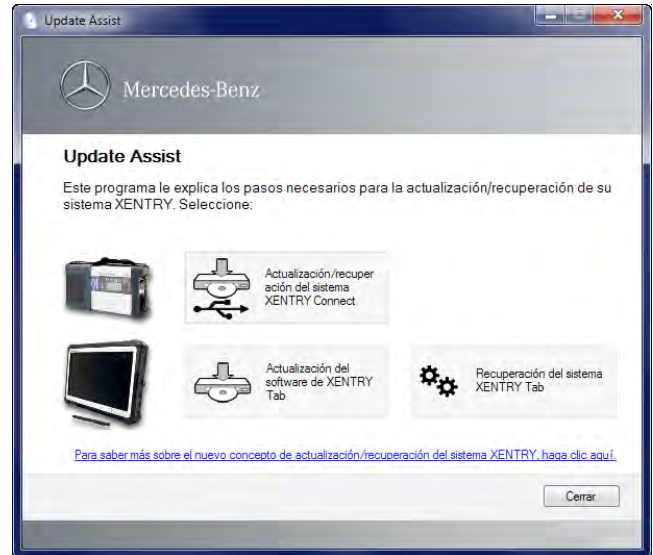


Ilustración 40: vista de conjunto del Update Assist

En la ventana inicial puede seleccionar para qué equipo se debe ejecutar la actualización o la recuperación del sistema. Existen actualizaciones tanto para el XENTRY Connect (ciclo de actualización normal cada 2 meses) como para el XENTRY Tab (irregulares).

**Indicación:** En el XENTRY Connect, la recuperación del sistema corresponde a un proceso de actualización normal, ya que el XENTRY Connect se limpia y se restaura de nuevo con cada actualización.

Encontrará más información sobre el proceso de actualización en el capítulo “Actualización y recuperación del sistema”.

### 9.4 AddOn Center

En caso necesario, su sistema recibirá también actualizaciones online, los denominados AddOns. Se descargan automáticamente en segundo plano tan pronto como su sistema inicia sesión en la red. La instalación de los AddOns se realiza automáticamente cuando se apagan los equipos (igual que las actualizaciones de Windows).

Para ver qué AddOns se han instalado o si desea activar manualmente la instalación, tiene a su disposición la herramienta AddOn Center. Funciona tanto en el XENTRY Tab como en el XENTRY Connect.

El acceso desde el XENTRY Connect se realiza mediante el siguiente acceso directo del Diagnosis Desktop.



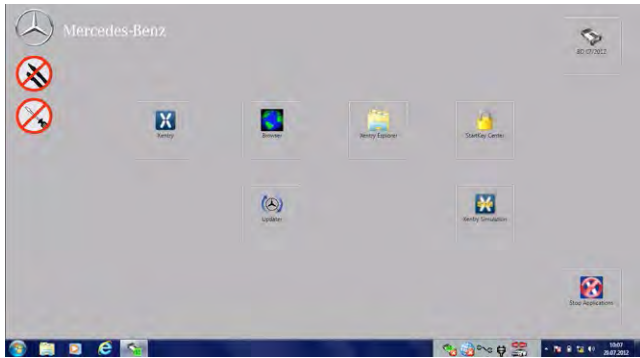
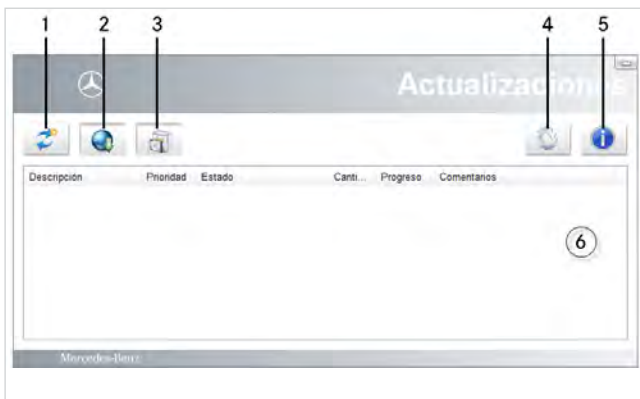



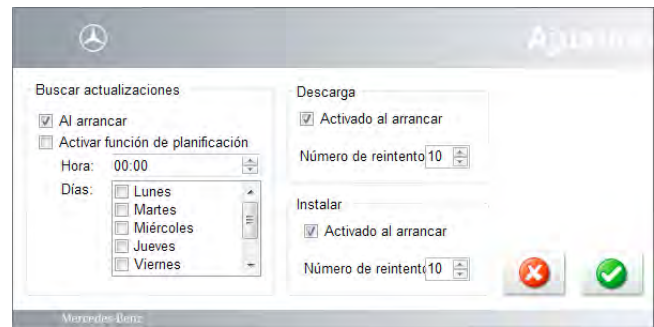
Ilustración 41: Diagnosis Desktop en el XENTRY Connect

Al hacer clic en este botón se abre la siguiente ventana:



- 1 Actualización de la ventana de indicación.
- 2 Inicio de la descarga de los AddOns marcados.  
La descarga automática está activada.
- 3 Inicio de la instalación de los AddOns marcados.  
La instalación automática de AddOns está activada.
- 4 Ajustes para la búsqueda de AddOns, para la  
descarga y la instalación.
- 5 Información de sistema: relación de los AddOns que  
ya se han instalado en el sistema.
- 6 Indicación de los AddOns disponibles

**Acerca del 4:** Mediante el botón  pueden modificarse los ajustes para la búsqueda, la descarga y la instalación de AddOns.



**Indicación:** Recomendamos no cambiar nada en los ajustes para recibir siempre automáticamente los AddOns disponibles.




**Acerca del 5:** Mediante el botón  puede solicitarse una relación de todos los AddOns instalados en su sistema. Esta información puede ser de ayuda en caso de asistencia técnica.



Ilustración 42: información del sistema

Mediante un clic en el icono  puede exportarse la lista; al hacer clic en el icono  puede salir de nuevo de la indicación.

# 10 Actualización y recuperación del sistema

Con ayuda del Blu-ray Disc (BD) de software del XENTRY Connect y del DVD de actualización de software XENTRY Control para XENTRY Tab/PC estándar, los sistemas se actualizan en intervalos regulares.

El Update Assist visualiza los pasos necesarios para una actualización o recuperación del sistema y se inicia automáticamente cuando se ha realizado una actualización o recuperación del sistema. Para más información sobre el Update Assist, véase el capítulo “Update Assist”.

Inmediatamente después de una actualización o recuperación del sistema del XENTRY Connect puede seleccionar determinados datos guardados o relacionados con el usuario (como StartKey, configuración de red, configuración del idioma, configuraciones de aplicación, información sobre el taller) para su aplicación.

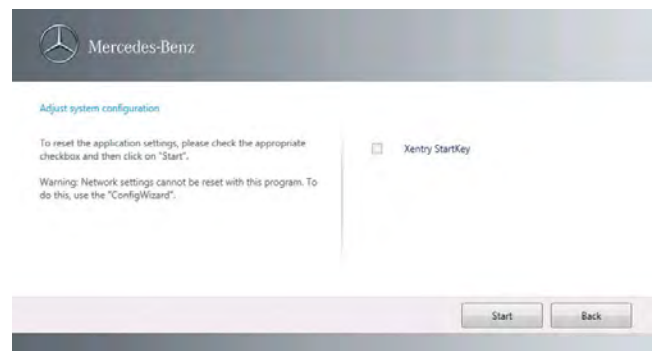
## 10.1 Actualización del XENTRY Connect

### 10.1.1 Blu-ray Disc de software del XENTRY Connect

El XENTRY Connect o el software del XENTRY Connect se actualizan, como ya es sabido, bimensualmente. Para ello recibirá el BD de software del XENTRY Connect, que instalará usted con ayuda de la unidad de Blu-ray (conexión con cable Y USB) en el XENTRY Connect. El modo en que se ejecuta una actualización en el XENTRY Connect y lo que debe tenerse en cuenta se explican en el capítulo “Update Assist”.

**Indicación:** Asegúrese de que tanto el XENTRY Connect como la unidad de Blu-ray estén conectados a una fuente de corriente.

A continuación, puede decidir qué datos (p. ej. StartKey) y ajustes (p. ej. configuración de red) deben ponerse de nuevo a disposición después de la actualización.



### 10.1.2 Actualización online (AddOn) del XENTRY Connect

Su sistema sigue recibiendo automáticamente actualizaciones online, los denominados AddOns. Encontrará más información en el capítulo “AddOn Center”.

## 10.2 Recuperación del sistema de XENTRY Connect

Para reponer el XENTRY Connect a un estado anterior, basta con instalar un BD de software del XENTRY Connect actual, es decir, hacer una actualización completamente normal.

La actualización es una imagen que el XENTRY Connect elimina y restablece con cada actualización, subsanando así los posibles errores de sistema existentes (los proceso de recuperación del sistema y actualización son iguales). No obstante, los datos del sistema relacionados con el usuario (nombre de usuario, idioma, etc.) se conservan.

Siga las instrucciones de actualización del capítulo anterior.

## 10.3 Actualización del XENTRY Tab

### 10.3.1 DVD de actualización del software XENTRY Control para XENTRY Tab/PC estándar

Para el XENTRY Tab recibirá en intervalos irregulares el DVD de actualización del software XENTRY Control para XENTRY Tab/PC estándar.

Con este DVD se actualizan las siguientes aplicaciones de Daimler:

- XENTRY Control
- Equipo de medición XENTRY (solo en el XENTRY Tab)
- Support Tool
- Update Assist
- Antivirus

El modo en que se ejecuta una actualización en el XENTRY Tab y lo que debe tenerse en cuenta se explican en el capítulo "Update Assist".

### 10.3.2 Actualización online (AddOns) del XENTRY Tab

El XENTRY Tab/PC estándar también recibirán en el futuro automáticamente actualizaciones online, los denominados AddOns. Encontrará más información en el capítulo "AddOn Center".

### 10.3.3 Actualizaciones de Windows en el XENTRY Tab

Las actualizaciones de Windows deben instalarse regularmente en el XENTRY Tab. Estas protegen su sistema frente a ataques y reparan fallos de seguridad en el sistema operativo. Además, son necesarias para una ejecución sin errores de las aplicaciones y sirven para proporcionar asistencia técnica rápida y selectiva en caso de error.

Las actualizaciones de Windows se descargan automáticamente en segundo plano con la conexión a internet existente cuando el XENTRY Tab está conectado a internet y se instalan automáticamente. Después del reinicio, el XENTRY Tab está de nuevo disponible para el servicio.

**Indicación:** Preste atención a que en el panel de control del XENTRY Tab esté activada la opción "Instalar actualizaciones de Windows automáticamente" y compruebe regularmente estas actualizaciones.


## 10.3.4 Actualización del antivirus

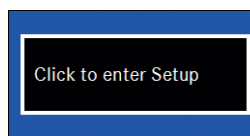
Durante la primera puesta en marcha, se instala un antivirus en el XENTRY Tab con el DVD del software XENTRY Control para XENTRY Tab/PC estándar. Preste atención a actualizar regularmente el antivirus para conservar la debida protección antivirus y que su equipo y red de taller estén protegidos. Para la actualización se necesita una conexión a internet.

## 10.4 Recuperación del sistema del XENTRY Tab

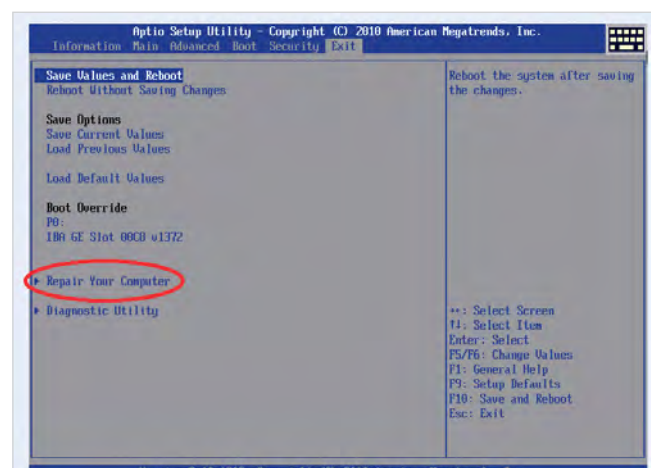
En caso de problemas, puede restablecer su XENTRY Tab y el software del XENTRY Tab mediante un mecanismo de reparación.

**Indicación:** haga copia de seguridad de todos los datos relacionados con el usuario en una unidad externa antes de ejecutar una recuperación del sistema. Mediante la recuperación del sistema se borran todos los datos propios del usuario y el software que haya instalado.

Para iniciar la recuperación del sistema, reinicie el XENTRY Tab y haga clic durante el arranque del XENTRY Tab brevemente en el botón de función con la llave  o haga clic en el texto de la parte superior izquierda:



A continuación, en la parte superior de la interfaz mostrada seleccione el menú "Exit" y dentro la opción "Repair Your Computer".



En ese momento se inicia la recuperación del sistema. Siga los cuadros de diálogo que aparecen en la pantalla. En un paso posterior se le solicitará que instale de nuevo Windows. Los pasos son similares a los de la primera puesta en marcha. Para más información sobre la instalación de Windows, consulte el capítulo "Primera puesta en marcha y configuración".

# 11 Servicio Postventa y asistencia técnica

## 11.1 User Help Desk (UHD) de diagnóstico

Comunique de inmediato cualquier error, daño o defecto en el sistema al User Help Desk.

El User Help Desk le asistirá además en:

- todas las consultas técnicas de informática sobre el XENTRY Kit
- problemas con el hardware del XENTRY Kit
- problemas con el sistema operativo Windows 7 del XENTRY Kit
- problemas con el software para usuarios del XENTRY Kit
- as consultas de usuarios “¿Cómo puedo emplear la función...?”, “¿Qué se debe hacer en caso de...?”, etc.

La asistencia en caso de preguntas específicas del vehículo se realiza, como hasta ahora, desde las conocidas funciones de soporte.

Puede ponerse en contacto con el User Help Desk de diagnóstico en los idiomas y horarios expuestos a continuación:

Contacto		
Fax: +49 (0) 1805-223 363		
E-mail: stardiagnosis.support@daimler.com		
Lenguaje	Teléfono	Horario de oficina
Alemán (CET)	+49 (0) 1085-223 333	Lu-Vi 07.00-20.00 Sa 07.00-14.00
Inglés (CET)	+49 (0) 1805-223 332	Lu-Vi 00.00-24.00 Sa 00.00-24.00
Español (CET)	+49 (0) 1805-223 331	Lu-Vi 07.00-20.00 Sa 07.00-14.00
Francés (CET)	+49 (0) 1805-223 330	Lu-Vi 07.00-20.00 Sa 07.00-14.00
Italiano (CET)	+49 (0) 1805-223 329	Lu-Vi 07.00-20.00 Sa 07.00-14.00
Neerlandés (CET)	+49 (0) 1805-223 342	Lu-Vi 7.00-20.00 Sa 07.00-14.00
Japonés (JST)	+49 (0) 1805-223 342	Lu-Vi 07.00-22.00 Sa 07.00-19.00

Encontrará la relación actual de horarios y números de teléfono también en el After-Sales Portal de Mercedes-Benz en: Products & Solutions -> Product Support -> Diagnosis request  
Antes de dirigirse a la asistencia técnica, prepare la información necesaria, p. ej. número de sistema.

## 11.2 Números de pedido de los accesorios

Aquí tiene un listado de los accesorios para XENTRY Kit.

Núm. de pedido	Denominación del artículo
<b>XENTRY Tab</b>	
6511 9212 99z	Fuente de alimentación del XENTRY Tab
6511 9205 99z	Lápiz táctil del XENTRY Tab (3 unidades)
	Lápiz táctil del XENTRY Tab con cordón y paño de limpieza
6511 9221 99z	Cable de la red de a bordo del XENTRY Tab de 12/24 voltios
6511 9222 99z	Estación de carga de batería del XENTRY Tab
6511 9215 99z	Base de acoplamiento del XENTRY Tab
6511 9220 99z	Lámina protectora del XENTRY Tab
6511 9203 99z	Batería del XENTRY Tab
<b>XENTRY Connect</b>	
	Fuente de alimentación del XENTRY Connect, Cable de unión de XENTRY Connect a XENTRY Tab/PC estándar
6511 9102 99z	Maletín para sistema de diagnóstico XENTRY
6511 2838 99z	Adaptador USB a RS232 (se necesita para usar la SBC Flashbox en el XENTRY Connect)
	Base de acoplamiento del XENTRY Connect
6511 9103 99z	Batería del XENTRY Connect
	Juego de piezas pequeñas del XENTRY Connect
6511 2401 99z	Cable XENTRY Connect para el vehículo (8 polos/monitorización)
6511 2421 99z	Cable XENTRY Connect para el vehículo (14 polos)
6511 2541 99z	Cable XENTRY Connect para el vehículo (16 polos/OBD)

**Núm. de pedido Denominación del artículo**  
**Accesorios independientes de las variantes**

6511 9117 99z	Unidad de Blu-ray para sistema de diagnóstico XENTRY/con fuente de alimentación
6511 9120 99z	Fuente de alimentación para unidad de Blu-ray para sistema de diagnóstico XENTRY

Encontrará el formulario de pedido actual también en el After-Sales Portal de Mercedes-Benz en: Products & Solutions -> Price Lists.

### 11.3 Activación de la conexión de red inalámbrica/del adaptador WLAN

Para activar el adaptador WLAN en el XENTRY Tab, proceda del siguiente modo:

1. Haga clic en el símbolo de Windows de la parte inferior izquierda en la barra de tareas.
2. A continuación, vaya a Panel de control – Redes e Internet – Centro de redes y recursos compartidos – Cambiar configuración del adaptador
3. Al hacer clic con el botón derecho del ratón en “Conexión de red inalámbrica” aparece un mensaje emergente en el que puede hacer clic en “Activar”.

A continuación, el adaptador WLAN está de nuevo activado. Puede verlo por el símbolo WLAN que aparece abajo a la derecha en la barra de tareas.

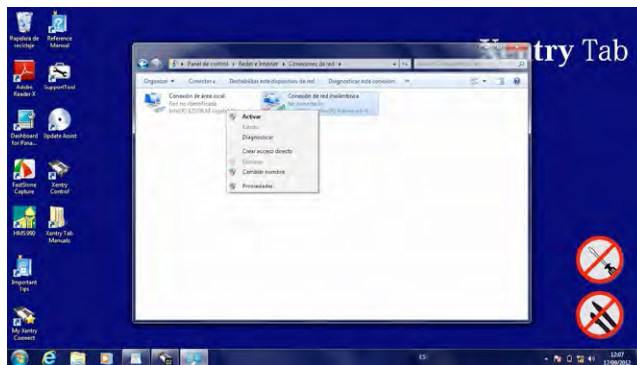


Ilustración 43: activación de la conexión de red inalámbrica

# 12 Indicaciones de seguridad y responsabilidad por el producto

Antes de utilizar el producto lea detenidamente las indicaciones de manejo y seguridad. ES IMPRESCINDIBLE OBSERVAR ESTAS INDICACIONES DE SEGURIDAD.

## 12.1 Indicaciones generales relativas a la seguridad


Si trabaja con los sistemas de diagnóstico, son válidas distintas indicaciones de seguridad igual que en los demás talleres. No hay indicaciones de seguridad especiales para cada componente, ya que se pueden aplicar debidamente para los componentes no indicados.

1. Lea todas las instrucciones de la documentación adjunta antes de usar el equipo.
2. Oriéntese por las instrucciones de instalación contenidas en esta guía del usuario.
3. Utilice el sistema exclusivamente según las indicaciones del fabricante; de lo contrario, la seguridad se vería perjudicada.
4. Utilice solo componentes del sistema que sean parte componente del volumen de suministro y tenga en cuenta las descripciones de la presente guía del usuario.
5. No utilice nunca los componentes del sistema cerca de llamas al descubierto o de líquidos químicos.
6. Al utilizar los sistemas puede darse una formación de chispas interna y un salto de chispa. Por ello, todos los interruptores, enchufes y otras unidades generadoras de chispas deben presentar una distancia mínima de 46 cm con el suelo por motivos de protección contra explosión.
7. Entre los aparatos eléctricos que originan un fuerte campo magnético (p. ej. motores, imanes, televisores, frigoríficos y grandes altavoces) y el ordenador debe mantenerse una distancia mínima de 13 cm.
8. Utilice únicamente cables de red homologados.
9. No utilice cables defectuosos ni componentes del sistema dañados o destruidos.
10. No utilice el equipo con cables defectuosos o después de sufrir daños (p. ej. por una caída), antes de que éste haya sido comprobado y revisado por personal autorizado.
11. Utilice sólo cables apropiados y autorizados para el consumo de corriente cuando necesite realizar prolongaciones, puesto que las conexiones inapropiadas pueden sobrecalentarse y provocar incendios.
12. Preste atención a que todos los cables estén correctamente tendidos para que no puedan provocar tropiezos ni sean causa de lesiones durante el proceso de trabajo en el taller.
13. No deje que las conexiones por cable cuelguen sobre ángulos o bordes cortantes ni entren en contacto con componentes de vehículo calientes o móviles.
14. Observe una adecuada toma de tierra. Conecte el cable de red a una caja de enchufe con una correcta toma de tierra.
15. No conecte ni desconecte ningún cable durante una tormenta; de lo contrario, podría producirse una descarga eléctrica. Durante este intervalo no realice tampoco ninguna instalación, mantenimiento ni reconfiguración.
16. Retire las conexiones eléctricas de la alimentación de corriente cuando no estén en uso.
17. No coloque cables de adaptación o de conexión muy cerca de piezas calientes. ¡Peligro de daños!
18. No coloque cables de adaptación o de conexión cerca de piezas conductoras de alta tensión. Podrían producirse perturbaciones.
19. Las espigas (clavijas) dañadas, rotas o dobladas en interfaces pueden provocar daños en el vehículo/equipo o perjudicar la salud del usuario.
20. Encargue la instalación, la conservación y la reconfiguración de los sistemas de diagnóstico, así como el mantenimiento y la reparación, exclusivamente a personas autorizadas.
21. No realice reparaciones. Diríjase para ello al User Help Desk.
22. Nunca tire de los cables para extraer un enchufe, tire del propio enchufe.
23. Deje que todas las piezas se enfríen antes de transportarlas.
24. No refrigere el sistema con medios adicionales.
25. No utilice la unidad cerca de depósitos de combustible abiertos para evitar el riesgo de explosión o incendio.
26. No coloque el sistema sobre una base húmeda o debajo de la lluvia; de lo contrario, podrían producirse daños eléctricos.



27. No abra los componentes con herramientas para realizar reparaciones.
28. Realice todos los trabajos en el vano motor con el motor parado y el encendido desconectado. ¡Peligro de lesiones por piezas giratorias o calientes!
29. Tienda los cables de medición fuera del vano motor para realizar las comprobaciones necesarias con el motor en marcha.
30. El funcionamiento de redes de comunicación inalámbricas y de sistemas en estas redes está sujeto a las prescripciones y directivas vigentes en su país. Las autoridades competentes le facilitarán información más detallada a este respecto. Infórmese sobre las disposiciones específicas de su país para el funcionamiento de redes de comunicación inalámbricas en su mercado.

## 12.2 Indicaciones de seguridad del XENTRY Connect

1. Almacene el equipo en un lugar fresco y seco.
2. El equipo debe usarse preferiblemente con una temperatura ambiente de 20 °C, pero se puede utilizar con una temperatura periférica de 0 °C a 50 °C.
3. Durante el funcionamiento se calienta la superficie de la carcasa. 
4. El equipo únicamente debe almacenarse en espacios en los que esté protegido frente al polvo, la humedad, las salpicaduras y el goteo de agua y en los que se mantenga una temperatura de almacenamiento de -20 °C a +60 °C.
5. Solo deben conectarse los aparatos USB permitidos.
6. Utilice exclusivamente los cables previstos.
7. Para la alimentación a través de la hembrilla redonda de CC (junto a las hembrillas USB) solo se permite la fuente de alimentación suministrada.
8. Las interfaces de vehículo específicas solo para redes de a bordo de 12 voltios (cables K de 38 polos) tienen un límite de tensión de suministro superior de 16,0 V. De lo contrario, en caso de tensión de alimentación nominal de 13,5 V será válido un límite de tensión de alimentación superior de 32 V y uno inferior de 8 V.
9. Solo el personal debidamente instruido está autorizado para abrir una unión atornillada de la carcasa.
10. ATENCIÓN: el XENTRY Connect debe funcionar por motivos de protección contra explosión a un mínimo de 46 cm sobre el suelo, con el fin de excluir la inflamación de acumulaciones de gases inflamables.
11. Las reclamaciones de responsabilidad y garantía comercial que se deban al uso inadecuado del equipo no serán aceptadas. Así como tampoco los daños directos o indirectos que puedan originarse por el uso inadecuado o no profesional del equipo.
12. Si alguna de las disposiciones de la garantía comercial no fuese válida, tendrá vigencia la legislación de la República Federal de Alemania.

13. Si se utilizan aparatos USB con alimentación de tensión externa, la clase de protección de esta alimentación de tensión debe atender a las siguientes directivas:

### IMPORTANT SAFETY INSTRUCTIONS RELATING TO

1. Read all instructions.
2. Do not operate equipment with damaged cable or if equipment has been damaged – until it has been examined by a qualified serviceman.
3. To protect against risk of fire, do not operate equipment in the vicinity of open containers of fuel (gasoline).
4. To reduce the risk of electric shock, do not use on wet surfaces or expose to rain.
5. Adequate ventilation should be provided when working on open combustion engines.
6. Use only as described in the manual. Use only manufacturer's recommended attachments.
7. WARNING: Risk of explosion. This Equipment has Internal Arcing or Sparking Parts Which Should Not Be Exposed To Flammable Vapor. This Equipment Should Be Located At Least 460mm (18 Inches) Above The Floor.

#### SAVE THESE INSTRUCTIONS

## 12.3 Indicaciones de seguridad del XENTRY Tab

Utilice las entradas del equipo de medición HMS 990 USB solo para la medición de tensiones de a bordo del vehículo y de corrientes del vehículo.

## 12.4 Indicaciones de seguridad del equipo de medición XENTRY HMS 990 USB

Verwenden Sie die Eingänge der Messtechnik HMS 990 USB nur zum Messen von Kraftfahrzeugbordnetzspannungen und Kraftfahrzeugströmen.

## 12.5 Protección antirrobo

Para la protección del XENTRY Tab y del XENTRY Connect puede colocar un candado de seguridad en el PC (p. ej. Kensington-Lock ®). La abertura para la colocación puede encontrarla en la parte superior de los equipos.

## 12.6 Responsabilidad por el producto

Las infracciones y la inobservancia de la presente guía del usuario pueden provocar daños. Daimler AG no asumirá responsabilidad alguna en este caso.

# 13 Certificaciones

## 13.1 Certificaciones de equipos

### 13.1.1 XENTRY Connect

Certificado	País	XENTRY Connect
CE	Europa	X
UL	EE. UU., Canadá	X
GOST-R	Rusia	X
MIC	Corea del Sur	X (KC = sucesor de MIC)
FCC	EE. UU.	X
VCCI	Japón	X
PSE	Japón	X
Technical Conformity Mark	Europa	
E1-Mark	Europa	
MIL-ST-810F	Fuerzas Armadas de EE.UU.	X (516.5 & 514.5)
	Taiwan	

Para los certificados de conformidad se dispone de los documentos imprescindibles de acuerdo con los sistemas de certificación respectivos en la versión vigente de cada uno. Compatibilidad electromagnética (conformidad CE):

El responsable de la declaración de conformidad según el párrafo 5 de la Ley alemana de compatibilidad electromagnética (EMVG) es:

I+ME ACTIA Informatik und Mikro-Elektronik GmbH  
Dresdenstr. 17/18  
38124 Braunschweig  
Germany

### 13.1.2 XENTRY Tab

Certificado	País	XENTRY Tab
CE	Europa	X
UL	EE. UU., Canadá	X
GOST-R	Rusia	X
MIC	Corea del Sur	X
FCC	EE. UU.	X
VCCI	Japón	X
PSE	Japón	X
Technical Conformity Mark	Japón	X
eKMark	Corea del Sur	X
E1-Mark	Europa	X
MIL-ST-810F	Fuerzas Armadas de EE.UU.	
	Taiwan	X

Encontrará más información sobre las certificaciones de XENTRY Tab en el documento de Panasonic “Precauciones de seguridad e información reglamentaria” incluido en el maletín.

### 13.1.3 Lecteur de Blu-ray

Certificado	País	Blu-ray unidad de disco
TÜV / CE	Europa	X
UL / cUL	EE. UU.	X
IC	Canadá	X
CB	Japón	X
C-Tick	Australia	X

## 13.2 Certificaciones WLAN

### 13.2.1 XENTRY Connect y XENTRY Tab

País	Xentry Kit WLAN	Xentry Connect WLAN
Abu Dhabi (EAU)	no certificado	no certificado
Afganistán	no certificado	no certificado
Egipto	no certificado	no certificado
Islas de Aland	no certificado	no certificado
Albania	no certificado	no certificado
Argelia	certificado	certificado
Islas Vírgenes Americanas	no certificado	no certificado
Oceanía Americana	no certificado	no certificado
Andorra	no certificado	no certificado
Angola	no certificado	no certificado
Antigua y Barbuda	no certificado	no certificado
Guinea Ecuatorial	no certificado	no certificado
Argentina	no certificado	no certificado
Armenia	no certificado	no certificado
Aruba	no certificado	no certificado
Azerbaiyán	no certificado	no certificado
Etiopía	no certificado	no certificado
Oceanía Australiana	no certificado	certificado
Australia	certificado	certificado
Azores	no certificado	certificado
Bahamas	no certificado	no certificado
Bahréin	no certificado	no certificado
Bangladesh	no certificado	no certificado
Barbados	no certificado	no certificado
Bélgica	certificado	certificado
Belice	no certificado	no certificado
Benin	no certificado	no certificado
Bermudas	no certificado	no certificado
Bután	no certificado	no certificado
Bolivia	no certificado	no certificado
Bosnia y Herzegovina	certificado	certificado
Botsuana	no certificado	no certificado
Brasil	certificado	certificado
Islas Vírgenes Británicas	no certificado	no certificado
Territorio Británico en Océano Índico	no certificado	no certificado
Brunei	no certificado	no certificado
Bulgaria	certificado	certificado
Burkina Faso	no certificado	no certificado
Burundi	no certificado	no certificado
Ceuta/Melilla	no certificado	no certificado
Chile	no certificado	no certificado
China	certificado	certificado
Costa Rica	no certificado	no certificado
Dinamarca	certificado	certificado
Rep. Dem. del Congo	no certificado	no certificado
Alemania	certificado	certificado
Dominica	no certificado	no certificado
Rep. Dominicana	no certificado	no certificado
Yibuti	no certificado	no certificado
Dubai (EAU)	no certificado	no certificado

País	Xentry Kit WLAN	Xentry Connect WLAN
Ecuador	no certificado	no certificado
El Salvador	no certificado	no certificado
Costa de Marfil	no certificado	no certificado
Eritrea	no certificado	no certificado
Estonia	certificado	certificado
Islas Malvinas	no certificado	no certificado
Islas Feroe	no certificado	no certificado
Fiji	no certificado	no certificado
Finlandia	certificado	certificado
Francia	certificado	certificado
Polinesia Francesa	no certificado	no certificado
Guayana Francesa	no certificado	no certificado
Gabón	no certificado	no certificado
Gambia	no certificado	no certificado
Gaza	no certificado	certificado
Georgia	no certificado	no certificado
Ghana	no certificado	no certificado
Gibraltar	no certificado	no certificado
Granada	no certificado	no certificado
Grecia	certificado	certificado
Groenlandia	no certificado	no certificado
Reino Unido	certificado	certificado
Guadalupe	no certificado	no certificado
Guatemala	no certificado	no certificado
Guernesey	no certificado	no certificado
Guinea	no certificado	no certificado
Guinea Bissau	no certificado	no certificado
Guyana	no certificado	no certificado
Haití	no certificado	no certificado
Honduras	no certificado	no certificado
Hong Kong	certificado	certificado
India	certificado	certificado
Indonesia	no certificado	no certificado
Iraq	no certificado	no certificado
Irán	no certificado	no certificado
Irlanda	certificado	certificado
Islandia	certificado	certificado
Isla de Man	no certificado	no certificado
Israel	no certificado	certificado
Italia	certificado	certificado
Jamaica	no certificado	no certificado
Japón	certificado	certificado
Yemen	certificado	certificado
Jersey	no certificado	no certificado
Jordania	no certificado	no certificado
Islas Caimán	no certificado	no certificado
Camboya	no certificado	no certificado
Camerún	no certificado	no certificado
Canadá	certificado	certificado
Islas Canarias	no certificado	certificado
Cabo Verde	no certificado	no certificado
Kazajstán	no certificado	no certificado
Qatar	no certificado	no certificado
Kenia	no certificado	no certificado

País	Xentry Kit WLAN	Xentry Connect WLAN
Kirguizistán	no certificado	no certificado
Kiribati	no certificado	no certificado
Colombia	no certificado	no certificado
Comoras	no certificado	no certificado
Congo	no certificado	no certificado
Corea del Sur	certificado	certificado
Corea del Norte	no certificado	no certificado
Croacia	no certificado	no certificado
Cuba	no certificado	no certificado
Kuwait	no certificado	no certificado
Laos	no certificado	no certificado
Lesoto	no certificado	no certificado
Letonia	certificado	certificado
Líbano	no certificado	no certificado
Liberia	no certificado	no certificado
Libia	certificado	certificado
Liechtenstein	no certificado	certificado
Lituania	certificado	certificado
Luxemburgo	certificado	certificado
Macao	no certificado	no certificado
Madagascar	no certificado	no certificado
Madeira	no certificado	certificado
Malawi	no certificado	no certificado
Malasia	no certificado	no certificado
Maldivas	no certificado	no certificado
Mali	no certificado	no certificado
Malta	certificado	certificado
Marruecos	no certificado	no certificado
Islas Marshall	no certificado	no certificado
Martinica	no certificado	no certificado
Mauritania	no certificado	no certificado
Mauricio	no certificado	no certificado
Mayotte	no certificado	no certificado
Macedonia	no certificado	no certificado
México	certificado	certificado
Micronesia	no certificado	no certificado
Moldavia	no certificado	no certificado
Mongolia	no certificado	no certificado
Montenegro	no certificado	no certificado
Mozambique	no certificado	no certificado
Myanmar (Birmania)	no certificado	no certificado
Namibia	no certificado	no certificado
Nauru	no certificado	no certificado
Nepal	no certificado	no certificado
Nueva Caledonia	no certificado	no certificado
Oceanía Neozelandesa	no certificado	certificado
Nueva Zelanda	certificado	certificado
Nicaragua	certificado	certificado
Países Bajos	certificado	certificado
Níger	no certificado	no certificado
Nigeria	no certificado	no certificado
Antillas Neerlandesas - San Martín	no certificado	no certificado
Antillas Neerlandesas - Curazao	no certificado	no certificado
Chipre Norte	certificado	certificado

<b>País</b>	<b>Xentry Kit WLAN</b>	<b>Xentry Connect WLAN</b>
Noruega	certificado	certificado
Omán	no certificado	no certificado
Austria	certificado	certificado
Pakistán	no certificado	no certificado
Panamá	no certificado	no certificado
Papúa-Nueva Guinea	no certificado	no certificado
Paraguay	no certificado	no certificado
Perú	no certificado	no certificado
Filipinas	no certificado	no certificado
Isla Pitcairn	no certificado	no certificado
Polonia	certificado	certificado
Portugal	certificado	certificado
Puerto Rico	no certificado	no certificado
Isla Reunión	no certificado	no certificado
Ruanda	no certificado	no certificado
Rumanía	certificado	certificado
Rusia	certificado	certificado
Sáhara	no certificado	no certificado
San Martín (parte francesa)	no certificado	certificado
Islas Salomón	no certificado	no certificado
Zambia	no certificado	no certificado
Samoa	no certificado	no certificado
Santo Tomé y Príncipe	no certificado	no certificado
Arabia Saudita	certificado	certificado
Suecia	certificado	certificado
Suiza	certificado	certificado
Senegal	no certificado	no certificado
Serbia	no certificado	no certificado
Seychelles	no certificado	no certificado
Sierra Leona	no certificado	no certificado
Zimbabwe	no certificado	no certificado
Singapur	no certificado	no certificado
Eslovaquia	certificado	certificado
Eslovenia	certificado	certificado
Somalia	no certificado	no certificado
España	certificado	certificado
Sri Lanka	no certificado	no certificado
Santa Helena	no certificado	no certificado
Santa Lucía	no certificado	no certificado
San Pedro	no certificado	no certificado
San Vicente	no certificado	no certificado
Sudáfrica	certificado	certificado
Sudán	no certificado	no certificado
Surinam	no certificado	no certificado
Suazilandia	no certificado	no certificado
Siria	no certificado	no certificado
Tayikistán	no certificado	no certificado
Taiwán	no certificado	no certificado
Tanzania	no certificado	no certificado
Tailandia	no certificado	no certificado
Timor Oriental	no certificado	no certificado
Togo	no certificado	no certificado
Tonga	no certificado	no certificado
Trinidad y Tobago	no certificado	no certificado

<b>Land</b>	<b>Xentry Kit WLAN</b>	<b>Xentry Connect WLAN</b>
Chad	no certificado	no certificado
República Checa	certificado	certificado
Turquía	certificado	certificado
Túnez	no certificado	no certificado
Turkmenistán	no certificado	no certificado
Islas Turcas y Caicos	no certificado	no certificado
Tuvalu	no certificado	no certificado
Uganda	no certificado	no certificado
Ucrania	no certificado	no certificado
Hungría	certificado	certificado
Uruguay	no certificado	no certificado
EE. UU.	certificado	certificado
Uzbekistán	no certificado	no certificado
Vanuatu	no certificado	no certificado
Ciudad del Vaticano	no certificado	no certificado
Venezuela	no certificado	no certificado
Emiratos Árabes Unidos	certificado	certificado
Vietnam	no certificado	no certificado
Wallis y Futuna	no certificado	no certificado
Bielorrusia	no certificado	no certificado
Cisjordania	certificado	certificado
República Centroafricana	no certificado	no certificado
Chipre	certificado	certificado

# 14 Índice de ilustraciones

Ilustración 1: Volumen de suministro de XENTRY Kit .....	6
Ilustración 2: Volumen de suministro de XENTRY Connect .....	6
Ilustración 3: escritorio de XENTRY Tab después de la instalación del software de Daimler.....	12
Ilustración 4: ventana inicial para la configuración con Config Assist.....	13
Ilustración 5: ventana de selección de XENTRY Control .....	14
Ilustración 6: acceso a la configuración con el cuadro de diálogo de la configuración de experto .....	14
Ilustración 7: ventana de selección de XENTRY Control.....	16
Ilustración 8: Deskband .....	16
Ilustración 9: Diagnosis Desktop en el XENTRY Connect.....	17
Ilustración 10: relación de StartKey Center .....	17
Ilustración 11: ventana para introducir StartKeys .....	17
Ilustración 12: ventana de ajuste en el StartKey Center.....	17
Ilustración 13: XENTRY Connect.....	18
Ilustración 14: posibilidades de conexión en el XENTRY Connect .....	18
Ilustración 15: LED, display y teclas.....	19
Ilustración 16: display del XENTRY Connect.....	20
Ilustración 17: estados de batería del XENTRY Connect.....	20
Ilustración 18: estados de perfil de red del XENTRY Connect .....	20
Ilustración 19: compartimento de la batería del XENTRY Connect .....	22
Ilustración 20: compartimento para el bloque de batería.....	22
Ilustración 21: Panasonic Dashboard en el XENTRY Tab .....	24
Ilustración 22: XENTRY Tab con base de acoplamiento .....	25
Ilustración 23: equipo de medición XENTRY HMS 990 USB.....	26
Ilustración 24: SBC Flashbox.....	26
Ilustración 25: MoTelDis.....	26
Ilustración 26: ventana de selección de XENTRY Control .....	27
Ilustración 27: ventana de selección en XENTRY Control.....	28
Ilustración 28: Diagnosis Desktop en el XENTRY Connect.....	29
Ilustración 29: Deskband Pop-Up .....	30
Ilustración 30: indicación de la ficha cuando se ha solicitado ayuda.....	30
Ilustración 31: vista de conjunto de la Support Tool para el XENTRY Connect.....	32
Ilustración 32: vista de conjunto de Paquetes de soporte.....	32
Ilustración 33: vista de conjunto de Capturas de pantalla .....	32
Ilustración 34: disparador para generar capturas de pantalla con la Support Tool.....	33
Ilustración 35: ventana de selección del autodiagnóstico en la Support Tool .....	33
Ilustración 36: ayuda de la Support Tool .....	33
Ilustración 37: vista de conjunto del StartKey Center .....	33
Ilustración 38: vista de conjunto de StartKeys .....	34
Ilustración 39: ajustes .....	34
Ilustración 40: vista de conjunto del Update Assist .....	34
Ilustración 41: Diagnosis Desktop en el XENTRY Connect .....	35
Ilustración 42: información del sistema .....	35
Ilustración 43: activación de la conexión de red inalámbrica .....	39



# 15 Directivas de licencia de Windows 7

## MICROSOFT SOFTWARE LICENSE TERMS WINDOWS EMBEDDED STANDARD 7

These license terms are an agreement between you and Daimler AG. Please read them. They apply to the software included on this device. The software also includes any separate media on which you received the software.

The software on this device includes software licensed from Microsoft Corporation or its affiliate.

The terms also apply to any Microsoft

- updates,
- supplements,
- Internet-based services, and
- support services

for this software, unless other terms accompany those items. If so, those terms apply.

If you obtain updates or supplements directly from Microsoft, then Microsoft, and not Daimler AG, licenses those to you.

As described below, using the software also operates as your consent to the transmission of certain computer information for Internet-based services.

By using the software, you accept these terms. If you do not accept them, do not use the software. Instead, contact Daimler AG to determine its return policy for a refund or credit.

If you comply with these license terms, you have the rights below.

### 1. USE RIGHTS

Use. The software license is permanently assigned to the device with which you acquired the software. You may use the software on the device.

### 2. ADDITIONAL LICENSING REQUIREMENTS AND/OR USE RIGHTS

- a. Specific Use. Daimler AG designed the device for a specific use. You may only use the software for that use.
- b. Other Software. You may use other programs with the software as long as the other programs directly supports the manufacturer's specific use for the device, or provide system utilities, resource management, or anti-virus or similar protection.

- Software that provides consumer or business tasks or processes may not be run on the device. This includes email, word processing, spreadsheet, database, scheduling and personal finance software. The device may use terminal services protocols to access such software running on a server.
- c. Device Connections. You may not use the software as server software. In other words, more than one device may not access, display, run, share or use the software at the same time. You may use terminal services protocols to connect the device to a server running business task or processes software such as email, word processing, scheduling or spreadsheets.

You may allow up to ten other devices to access the software to use

- File Services,
- Print Services,
- Internet Information Services, and
- Internet Connection Sharing and Telephony Services.

The ten connection limit applies to devices that access the software indirectly through "multiplexing" or other software or hardware that pools connections. You may use unlimited inbound connections at any time via TCP/IP.

- d. Remote Access Technologies. You may access and use the software remotely from another device using remote access technologies as follows.  
Remote Desktop. The single primary user of the device may access a session from any other device using Remote Desktop or similar technologies. A "session" means the experience of interacting with the software, directly or indirectly, through any combination of input, output and display peripherals. Other users may access a session from any device using these technologies, if the remote device is separately licensed to run the software.  
Other Access Technologies. You may use Remote Assistance or similar technologies to share an active session.

Other Remote Uses. You may allow any number of devices to access the software for purposes other than those described in the Device Connections and Remote Access Technologies sections above, such as to synchronize data between devices.

e. Font Components. While the software is running, you may use its fonts to display and print content. You may only Benutzerleitfaden Daimler AG Stand: 08/2012 XENTRY Kit, XENTRY Kit MT, XENTRY Connect Art.Nr. 6511 9510 00 Seite 74

- embed fonts in content as permitted by the embedding restrictions in the fonts; and
- temporarily download them to a printer or other output device to print content.

f. Icons, images and sounds. While the software is running, you may use but not share its icons, images, sounds, and media.

**3. VHD BOOT.** Additional copies of the software created using the software's Virtual Hard Disk functionality ("VHD Image") may be pre-installed on the physical hard disk of the device. These VHD Images may only be used for maintaining or updating the software installed on the physical hard disk or drive. If the VHD Image is the only software on your device, it may be used as the primary operating system but all other copies of the VHD Image may only be used for maintenance and updating.

**4. POTENTIALLY UNWANTED SOFTWARE.** The software may include Windows Defender. If Windows Defender is turned on, it will search this device for "spyware," "adware" and other potentially unwanted software. If it finds potentially unwanted software, the software will ask you if you want to ignore, disable (quarantine) or remove it. Any potentially unwanted software rated "high" or "severe," will be automatically removed after scanning unless you change the default setting. Removing or disabling potentially unwanted software may result in

- Other software on your device ceasing to work, or
- Your breaching a license to use other software on this device

By using this software, it is possible that you will also remove or disable software that is not potentially unwanted software.

**5. SCOPE OF LICENSE.** The software is licensed, not sold. This agreement only gives you some rights to use the software. Daimler AG and Microsoft reserve all other rights. Unless applicable law gives you more rights despite this limitation, you may use the software only as expressly permitted in this agreement. In doing so, you must comply with any technical limitations in the software that allow you to use it only in certain ways. For more information, see the software documentation or contact Daimler AG. You may not:

- work around any technical limitations in the software;
- reverse engineer, decompile or disassemble the software;
- make more copies of the software than specified in this agreement;
- publish the software for others to copy;
- rent, lease or lend the software; or
- use the software for commercial software hosting services.

Except as expressly provided in this agreement, rights to access the software on this device do not give you any right to implement Microsoft patents or other Microsoft intellectual property in software or devices that access this device.

**6. INTERNET-BASED SERVICES.** Microsoft provides Internet-based services with the software. Microsoft may change or cancel them at any time.

a. Consent for Internet-Based Services. The device may contain one or more of the software features described below. These features connect to Microsoft or service provider computer systems over the Internet. In some cases, you will not receive a separate notice when they connect. For more information about these features, visit [go.microsoft.com/fwlink/?linkid=104604](http://go.microsoft.com/fwlink/?linkid=104604). By using these features, you consent to the transmission of this information. Microsoft does not use the information to identify or contact you. Computer Information. The following features use Internet protocols, which send to the appropriate systems computer information, such as your Internet protocol address, the type of operating system and browser, the name and version of the software you are using, and the language code of the device where you installed the software. Microsoft uses this information to make the Internet-based services available to you. Daimler AG has elected to turn on the following features on the device.

- Plug and Play and Plug and Play Extensions. You may connect new hardware to your device. Your device may not have the drivers needed to communicate with that hardware. If so, the update feature of the software can obtain the correct driver from Microsoft and install it on your device.
- Web Content Features. Features in the software can retrieve related content from Microsoft and provide it to you. Examples of these features are clip art, templates, online training, online assistance and Appshelp. You may choose to switch them off or not use them.
- Digital Certificates. The software uses x.509 version 3 digital certificates. These digital certificates confirm the identity of user sending information to each other and allow you to encrypt the information. The software

retrieves certificates and updates certificate revocation lists over the Internet.

- Auto Root Update. The Auto Root Update feature updates the list of trusted certificate authorities. You can switch off this feature.
- Windows Media Digital Rights Management. Content owners use Windows Media digital rights management technology (WMDRM) to protect their intellectual property, including copyrights. This software and third party software use WMDRM to play and copy WMDRM-protected content. If the software fails to protect the content, content owners may ask Microsoft to revoke the software's ability to use WMDRM to play or copy protected content. Revocation does not affect other content. When you download licenses for protected content, you agree that Microsoft may include a revocation list Benutzerleitfaden Daimler AG Stand: 08/2012 XENTRY Kit, XENTRY Kit MT, XENTRY Connect Art.Nr. 6511 9510 00 Seite 75 with the licenses. Content owners may require you to upgrade WMDRM to access their content. Microsoft software that includes WMDRM will ask for your consent prior to the upgrade. If you decline an upgrade, you will not be able to access content that requires the upgrade. You may switch off WMDRM features that access the Internet. When these features are off, you can still play content for which you have a valid license.
- Windows Media Player. When you use Windows Media Player, it checks with Microsoft for
  - compatible online music services in your region;
  - new versions of the player; and
  - codecs if your device does not have the correct ones for playing content. You can switch off this feature. For more information, go to: [go.microsoft.com/fwlink/?LinkId=51331](http://go.microsoft.com/fwlink/?LinkId=51331).
- Malicious Software Removal/Clean On Upgrade. Before installation of the software, the software will check and remove certain malicious software listed at [www.support.microsoft.com/?kbid=890830](http://www.support.microsoft.com/?kbid=890830) ("Malware") from your device. When the software checks your device for Malware, a report will be sent to Microsoft about any Malware detected or errors that occurred while the software was checking for Malware. No information that can be used to identify you is included in the report. You may disable the software's Malware reporting functionality by following the instructions found at [www.support.microsoft.com/?kbid=890830](http://www.support.microsoft.com/?kbid=890830).
- Network Awareness. This feature determines whether a system is connected to a network by either passive monitoring of network traffic or active DNS or HTTP queries. The query only transfers standard TCP/IP or DNS information for routing purposes. You can switch off the active query feature through a registry setting.

- Windows Time Service. This service synchronizes with [www.time.windows.com](http://www.time.windows.com) once a week to provide your I device with the correct time. The connection uses standard NTP protocol.
- Search Suggestions Service. In Internet Explorer, when you type a search query in the Instant Search box or type a question mark (?) before your search term in the Address bar, you will see search suggestions as you type (if supported by your search provider). Everything you type in the Instant Search box or in the Address bar when preceded by a question mark (?) is sent to your search provider as you type. Also, when you press Enter or click the Search button, the text in the Instant Search box or Address bar is sent to the search provider. If you use a Microsoft search provider, use of the information sent is subject to the Microsoft Online Privacy Statement. This statement is available at [go.microsoft.com/fwlink/?linkid=31493](http://go.microsoft.com/fwlink/?linkid=31493). If you use a third-party search provider, use of the information sent will be subject to the third party's privacy practices. You can turn search suggestions off at any time. To do so, use Manage Add-ons under the Tools button in Internet Explorer. For more information about the search suggestions service, see [go.microsoft.com/fwlink/?linkid=128106](http://go.microsoft.com/fwlink/?linkid=128106).
- Consent to Update Infrared Emitter/Receiver. The software may contain technology to ensure the proper functioning of the infrared emitter/receiver device shipped with certain Media Center-based products. You agree that the software may update the firmware of this device.
- Media Center Online Promotions. If you use Media Center features of the software to access Internet-based content or other Internet-based services, such services may obtain the following information from the software to enable you to receive, accept and use certain promotional offers:
  - certain device information, such as your Internet protocol address, the type of operating system and browser you are using, and the name and version of the software you are using,
  - the requested content, and
  - the language code of the device where you installed the software.
- Your use of the Media Center features to connect to those services serves as your consent to the collection and use of such information.
- Media Playback Updates. The software on the device may include media playback features which receives updates directly from the MSCORP Media Playback Update servers. If activated by your manufacturer, these updates will be downloaded and installed without further notice to you. The manufacturer is responsible for ensuring these updates work on your device.

- Windows Update Agent. The software on the device includes Windows Update Agent (“WUA”). This feature enables your device to access Windows Updates either directly from MSCORP Windows Update server or from a server installed with the required server component and from the Microsoft Windows Update server. To enable the proper functioning of the Windows Update service in the software (if you use it) updates or downloads to the Windows Update service will be required from time to time and downloaded and installed without further notice to you. Without limiting any other disclaimer in these license terms or any license terms accompanying a Windows Update, you acknowledge and agree that no warranty is provided by Microsoft Corporation or their affiliates with respect to any Windows Update that you install or attempt to install on your device.
- b. Use of Information. Microsoft may use the device information, error reports, and Malware reports to improve our software and services. We may also share it with others, such as hardware and software vendors. They may use the information to improve how their products run with Microsoft software.  
Benutzerleitfaden Daimler AG Stand: 08/2012  
XENTRY Kit, XENTRY Kit MT, XENTRY Connect Art.Nr. 6511 9510 00 Seite 76
- c. Misuse of Internet-based Services. You may not use these services in any way that could harm them or impair anyone else’s use of them. You may not use the services to try to gain unauthorized access to any service, data, account or network by any means.
- 7. PRODUCT SUPPORT.** Contact Daimler AG for support options. Refer to the support number provided with the device.
- 8. MICROSOFT .NET BENCHMARK TESTING.** The software includes one or more components of the .NET Framework (“.NET Components”). You may conduct internal benchmark testing of those components. You may disclose the results of any benchmark test of those components, provided that you comply with the conditions set forth at [go.microsoft.com/fwlink/?LinkID=66406](http://go.microsoft.com/fwlink/?LinkID=66406). Notwithstanding any other agreement you may have with Microsoft, if you disclose such benchmark test results, Microsoft shall have the right to disclose the results of benchmark tests it conducts of your products that compete with the applicable .NET Component, provided it complies with the same conditions set forth at [go.microsoft.com/fwlink/?LinkID=66406](http://go.microsoft.com/fwlink/?LinkID=66406).
- 9. BACKUP COPY.** You may make one backup copy of the software. You may use it only to reinstall the software on the device.
- 10. DOCUMENTATION.** Any person that has valid access to your device or internal network may copy and use the documentation for your internal, reference purposes.
- 11. PROOF OF LICENSE.** If you acquired the software on the device, or on a disc or other media, a genuine Certificate of Authenticity label with a genuine copy of the software identifies licensed software. To be valid, this label must be affixed to the device, or included on or in Daimler AG’s software packaging. If you receive the label separately, it is not valid. You should keep the label on the device or packaging to prove that you are licensed to use the software. To identify genuine Microsoft software, see [www.howtotell.com](http://www.howtotell.com).
- 12. TRANSFER TO A THIRD PARTY.** You may transfer the software only with the device, the Certificate of Authenticity label, and these license terms directly to a third party. Before the transfer, that party must agree that these license terms apply to the transfer and use of the software. You may not retain any copies of the software including the backup copy.
- 13. NOTICE ABOUT THE H.264/AVC VISUAL STANDARD, THE VC-1 VIDEO STANDARD, THE MPEG-4 VISUAL STANDARD AND THE MPEG-2 VIDEO STANDARD.** This software may include H.264/AVC, VC-1, MPEG-4 Part 2, and MPEG-2 visual compression technology. If the software includes those visual compression technologies MPEG LA, L.L.C. requires this notice: THIS PRODUCT IS LICENSED UNDER ONE OR MORE VIDEO PATENT PORTFOLIO LICENSES SUCH AS, AND WITHOUT LIMITATION, THE AVC, THE VC-1, THE MPEG-4 PART 2 VISUAL, AND THE MPEG-2 VIDEO PATENT PORTFOLIO LICENSES FOR THE PERSONAL AND NON-COMMERCIAL USE OF A CONSUMER TO (i) ENCODE VIDEO IN COMPLIANCE WITH THE ABOVE STANDARDS (“VIDEO STANDARDS”) AND/OR (ii) DECODE VIDEO THAT WAS ENCODED BY A CONSUMER ENGAGED IN A PERSONAL AND NON-COMMERCIAL ACTIVITY OR WAS OBTAINED FROM A VIDEO PROVIDER LICENSED TO PROVIDE VIDEO UNDER SUCH PATENT PORTFOLIO LICENSES. NONE OF THE LICENSES EXTEND TO ANY OTHER PRODUCT REGARDLESS OF WHETHER SUCH PRODUCT IS INCLUDED WITH THIS PRODUCT IN A SINGLE ARTICLE. NO LICENSE IS GRANTED OR SHALL BE IMPLIED FOR ANY OTHER USE. ADDITIONAL INFORMATION MAY BE OBTAINED FROM MPEG LA, L.L.C. SEE [WWW.MPEGLA.COM](http://WWW.MPEGLA.COM).
- 14. NOTICE ABOUT THE MP3 AUDIO STANDARD.** This software includes MP3 audio encoding and decoding technology as defined by ISO/IEC 11172-3 and ISO/IEC 13818-3. It is not licensed for any implementation or distribution in any commercial product or service.
- 15. NOT FAULT TOLERANT.** The software is not fault tolerant. Daimler AG installed the software on the device and is responsible for how it operates on the device.
- 16. RESTRICTED USE.** The Microsoft software was designed for systems that do not require fail-safe performance. You may not use the Microsoft software in any device or system in which a malfunction of the software would result in foreseeable risk of injury or death to any person. This

includes operation of nuclear facilities, aircraft navigation or communication systems and air traffic control.

**17. NO WARRANTIES FOR THE SOFTWARE.** The software is provided “as is”. You bear all risks of using it. Microsoft gives no express warranties, guarantees or conditions. Any warranties you receive regarding the device or the software do not originate from, and are not binding on, Microsoft or its affiliates. When allowed by your local laws, Daimler AG and Microsoft exclude implied warranties of merchantability, fitness for a particular purpose and noninfringement.

**18. LIABILITY LIMITATIONS.** You can recover from Microsoft and its affiliates only direct damages up to two hundred fifty U.S. Dollars (U.S. \$250.00). You cannot recover any other damages, including consequential, lost profits, special, indirect or incidental damages.

This limitation applies to:

- anything related to the software, services, content (including code) on third party internet sites, or third party programs, and
- claims for breach of contract, breach of warranty, guarantee or condition, strict liability, negligence, or other tort to the extent permitted by applicable law.

It also applies even if Microsoft should have been aware of the possibility of the damages. The above limitation may not apply to you because your country may not allow the exclusion or limitation of incidental, consequential or other damages.

**19. EXPORT RESTRICTIONS.** The software is subject to United States export laws and regulations. You must comply with all domestic and international export laws and regulations that apply to the software. These laws include restrictions on destinations, end users and end use. For additional information, see [www.microsoft.com/exporting](http://www.microsoft.com/exporting).

**20. ENTIRE AGREEMENT.** This agreement, additional terms (including any printed-paper license terms that accompany the software and may modify or replace some or all of these terms), and the terms for supplements, updates, Internet-based services and support services that you use, are the entire agreement for the software and support services.

## **21. APPLICABLE LAW**

a. United States. If you acquired the software in the United States, Washington state law governs the interpretation of this agreement and applies to claims for breach of it, regardless of conflict of laws principles. The laws of the state where you live govern all other claims, including claims under state consumer protection laws, unfair competition laws, and in tort.

b. Outside the United States. If you acquired the software in any other country, the laws of that country apply.

**22. Third Party Programs.** Microsoft provides the following copyright notices for third party software included in the software. These notices are required by the respective copyright holders and do not change your license to use this software.

Portions of this software are based in part on the work of Spider Systems ® Limited. Because Microsoft has included the Spider Systems Limited software in this product, Microsoft is required to include the following text that accompanied such software:

Copyright 1987 Spider Systems Limited

Copyright 1988 Spider Systems Limited

Copyright 1990 Spider Systems Limited

Portions of this software are based in part on the work of Seagate Software.

Portions of this software are based in part on the work of ACE\*COMM Corp. Because Microsoft has included the ACE\*COMM Corp. software in this product, Microsoft is required to include the following text that accompanied such software:

Copyright 1995-1997 ACE\*COMM Corp

Portions of this software are based in part on the work of Sam Leffler and Silicon Graphics, Inc. Because Microsoft has included the Sam Leffler and Silicon Graphics software in this product, Microsoft is required to include the following text that accompanied such software:

Copyright © 1988-1997 Sam Leffler

Copyright © 1991-1997 Silicon Graphics, Inc.

Permission to use, copy, modify, distribute, and sell this software and its documentation for any purpose is hereby granted without fee, provided that (i) the above copyright notices and this permission notice appear in all copies of the software and related documentation, and (ii) the names of Sam Leffler and Silicon Graphics may not be used in any advertising or publicity relating to the software without the specific, prior written permission of Sam Leffler and Silicon Graphics.

THE SOFTWARE IS PROVIDED „AS-IS“ AND WITHOUT WARRANTY OF ANY KIND, EXPRESS, IMPLIED OR OTHERWISE, INCLUDING WITHOUT LIMITATION, ANY WARRANTY OF MERCHANTABILITY OR FITNESS FOR A PARTICULAR PURPOSE. IN NO EVENT SHALL SAM LEFFLER OR SILICON GRAPHICS BE LIABLE FOR ANY SPECIAL, INCIDENTAL, INDIRECT OR CONSEQUENTIAL DAMAGES OF ANY KIND, OR ANY DAMAGES WHATSOEVER RESULTING FROM LOSS OF USE, DATA OR PROFITS, WHETHER OR NOT ADVISED OF THE POSSIBILITY OF DAMAGE, AND ON ANY THEORY OF LIABILITY, ARISING OUT OF OR IN CONNECTION WITH THE USE OR PERFORMANCE OF THIS SOFTWARE.

Portions Copyright © 1998 PictureTel Corporation

Portions of this software are based in part on the work of Highground Systems. Because Microsoft has included the Highground Systems software in this product, Microsoft is required to include the following text that accompanied such software:

Copyright © 1996-1999 Highground Systems

Windows 7 incorporates compression code from the Info-ZIP group. There are no extra charges or costs due to the use of this code, and the original compression sources are freely available from [www.info-zip.org/](http://www.info-zip.org/) or <ftp://ftp.info-zip.org/pub/infozip/src/> on the Internet.

Portions Copyright © 2000 SRS Labs, Inc

This product includes software from the „zlib“ general purpose compression library.

Portions of this software are based in part on the work of ScanSoft, Inc. Because Microsoft has included the ScanSoft, Inc. software in this product, Microsoft is required to include the following text that accompanied such software:

TextBridge® OCR © by ScanSoft, Inc.

Portions of this software are based in part on the work of University of Southern California. Because Microsoft has included the University of Southern California software in this product, Microsoft is required to include the following text that accompanied such software:

Copyright © 1996 by the University of Southern California

All rights reserved.

Permission to use, copy, modify, and distribute this software and its documentation in source and binary forms for any purpose and without fee is hereby granted, provided that both the above copyright notice and this permission notice appear in all copies, and that any documentation, advertising materials, and other materials related to such distribution and use acknowledge that the software was developed in part by the University of Southern California, Information Sciences Institute. The name of the University may not be used to endorse or promote products derived from this software without specific prior written permission.

THE UNIVERSITY OF SOUTHERN CALIFORNIA makes no representations about the suitability of this software for any purpose. THIS SOFTWARE IS PROVIDED „AS IS“ AND WITHOUT ANY EXPRESS OR IMPLIED WARRANTIES, INCLUDING, WITHOUT LIMITATION, THE IMPLIED WARRANTIES OF MERCHANTABILITY AND FITNESS FOR A PARTICULAR PURPOSE.

Other copyrights might apply to parts of this software and are so noted when applicable.

Portions of this software are based in part on the work of James Kanze. Because Microsoft has included the James Kanze software in this product, Microsoft is required to include the following text that accompanied such software:

COPYRIGHT AND PERMISSION NOTICE All rights reserved.

Permission is hereby granted, free of charge, to any person obtaining a copy of this software and associated documentation files (the „Software“), to deal in the Software without restriction, including without limitation the rights to use, copy, publish, distribute, and/or sell copies of the Software, and to permit persons to whom the Software is furnished to do so, provided that the above copyright notice(s) and this permission notice appear in all copies of the Software and that both the above copyright notice(s) and this permission notice appear in supporting documentation. Permission is also given to modify the software to any extent, under the condition that, in the modified software, the prefix „GB\_“ is changed to something else, and the name directories for includes files („gb“ in this distribution) is also changed.

THE SOFTWARE IS PROVIDED „AS IS“, WITHOUT WARRANTY OF ANY KIND, EXPRESS OR IMPLIED, INCLUDING BUT NOT LIMITED TO THE WARRANTIES OF MERCHANTABILITY, FITNESS FOR A PARTICULAR PURPOSE AND NON-INFRINGEMENT OF THIRD PARTY RIGHTS. IN NO EVENT SHALL THE COPYRIGHT HOLDER OR HOLDERS INCLUDED IN THIS NOTICE BE LIABLE FOR ANY CLAIM, OR ANY SPECIAL INDIRECT OR CONSEQUENTIAL DAMAGES, OR ANY DAMAGES WHATSOEVER RESULTING FROM LOSS OF USE, DATA OR PROFITS, WHETHER IN AN ACTION OF CONTRACT, NEGLIGENCE OR OTHER TORTIOUS ACTION, ARISING OUT OF OR IN CONNECTION WITH THE USE OR PERFORMANCE OF THIS SOFTWARE.

Except as contained in this notice, the name of a copyright holder shall not be used in advertising or otherwise to promote the sale, use or

other dealings in this Software without prior written authorization of the copyright holder.

This product contains software from Cisco ISAKMP Services.

Portions of this software are based in part on the work of RSA Data Security, Inc. Because Microsoft has included the RSA Data Security, Inc. software in this product, Microsoft is required to include the following text that accompanied such software:

Copyright © 1990, RSA Data Security, Inc. All rights reserved.

License to copy and use this software is granted provided that it is identified as the „RSA Data Security, Inc. MD5 Message-Digest Algorithm“ in all material mentioning or referencing this software or this function. License is also granted to make and use derivative works provided that such works are identified as „derived from the RSA Data Security, Inc. MD5 Message-Digest Algorithm“ in all material mentioning or referencing the derived work.

RSA Data Security, Inc. makes no representations concerning either the merchantability of this software or the suitability of this software for any particular purpose. It is provided „as is“ without express or implied warranty of any kind. These notices must be retained in any copies of any part of this documentation and/or software.

Portions of this software are based in part on the work of OpenVision Technologies, Inc. Because Microsoft has included the OpenVision Technologies, Inc. software in this product, Microsoft is required to include the following text that accompanied such software:

Copyright 1993 by OpenVision Technologies, Inc. Permission to use, copy, modify, distribute, and sell this software and its documentation for any purpose is hereby granted without fee, provided that the above copyright notice appears in all copies and that both that copyright notice and this permission notice appear in supporting documentation, and that the name of OpenVision not be used in advertising or publicity pertaining to distribution of the software without specific, written prior permission. OpenVision makes no representations about the suitability of this software for any purpose. It is provided „as is“ without express or implied warranty.

OPENVISION DISCLAIMS ALL WARRANTIES WITH REGARD TO THIS SOFTWARE, INCLUDING ALL IMPLIED WARRANTIES OF MERCHANTABILITY AND FITNESS, IN NO EVENT SHALL OPENVISION BE LIABLE FOR ANY SPECIAL, INDIRECT OR CONSEQUENTIAL DAMAGES OR ANY DAMAGES WHATSOEVER RESULTING FROM LOSS OF USE, DATA OR PROFITS, WHETHER IN AN ACTION OF CONTRACT, NEGLIGENCE OR OTHER TORTIOUS ACTION, ARISING OUT OF OR IN CONNECTION WITH THE USE OR PERFORMANCE OF THIS SOFTWARE.

Portions of this software are based in part on the work of Regents of The University of Michigan. Because Microsoft has included the Regents of The University of Michigan software in this product, Microsoft is required to include the following text that accompanied such software:

Copyright © 1995, 1996 Regents of The University of Michigan.

All Rights Reserved. Permission to use, copy, modify, and distribute this software and its documentation for any purpose and without fee is hereby granted, provided that the above copyright notice appears in all copies and that both that copyright notice and this permission notice appear in supporting documentation, and that the name of The University of Michigan not be used in advertising or publicity pertaining to distribution of the software without specific, written prior permission. This software is supplied as is without expressed or implied warranties of any kind.

Copyright © 1993, 1994 Regents of the University of Michigan.

All rights reserved.

Redistribution and use in source and binary forms are permitted provided

that this notice is preserved and that due credit is given to the University of Michigan at Ann Arbor. The name of the University may not be used to endorse or promote products derived from this software without specific prior written permission. This software is provided "as is" without express or implied warranty.

Portions of this software are based in part on the work of Massachusetts Institute of Technology. Because Microsoft has included the Massachusetts Institute of Technology software in this product, Microsoft is required to include the following text that accompanied such software:

Copyright 1989, 1990 by the Massachusetts Institute of Technology.  
All Rights Reserved.

Export of this software from the United States of America may require a specific license from the United States Government. It is the responsibility of any person or organization contemplating export to obtain such a license before exporting. WITHIN THAT CONSTRAINT, permission to use, copy, modify, and distribute this software and its documentation for any purpose and without fee is hereby granted, provided that the above copyright notice appear in all copies and that both that copyright notice and this permission notice appear in supporting documentation, and that the name of M.I.T. not be used in advertising or publicity pertaining to distribution of the software without specific, written prior permission. M.I.T. makes no representations about the suitability of this software for any purpose. It is provided "as is" without express or implied warranty. Under U.S. law, this software may not be exported outside the US without license from the U.S. Commerce department.

Copyright 1994 by the Massachusetts Institute of Technology.  
All Rights Reserved.

Export of this software from the United States of America may require a specific license from the United States Government. It is the responsibility of any person or organization contemplating export to obtain such a license before exporting.

WITHIN THAT CONSTRAINT, permission to use, copy, modify, and distribute this software and its documentation for any purpose and without fee is hereby granted, provided that the above copyright notice appear in all copies and that both that copyright notice and this permission notice appear in supporting documentation, and that the name of M.I.T. not be used in advertising or publicity pertaining to distribution of the software without specific, written prior permission. M.I.T. makes no representations about the suitability of this software for any purpose. It is provided "as is" without express or implied warranty.

This product includes software developed by the University of California, Berkeley and its contributors.

Portions of this software are based in part on the work of the "Entrust" security technology licensed from Northern Telecom.

Portions of this software are based in part on the work of Hewlett-Packard Company. Because Microsoft has included the Hewlett-Packard Company software in this product, Microsoft is required to include the following text that accompanied such software:

Copyright © 1994 Hewlett-Packard Company  
Permission to use, copy, modify, distribute and sell this software and its documentation for any purpose is hereby granted without fee, provided that the above copyright notice appear in all copies and that both that copyright notice and this permission notice appear in supporting documentation. Hewlett-Packard Company and Microsoft Corporation make no representations about the suitability of this software for any purpose. It is provided "as is" without

express or implied warranty.

This product includes software from the 'libpng' PNG reference library.

Portions of this software are based in part on the work of Autodesk, Inc. Because Microsoft has included the Autodesk, Inc. software in this product, Microsoft is required to include the following text that accompanied such software:

© Copyright 1995 by Autodesk, Inc.

This product contains graphics filter software; this software is based in part on the work of the Independent JPEG Group.

This product includes "True Verb" technology from KS Waves Ltd.

Portions of this software are based in part on the work of SGS-Thomson Microelectronics, Inc. Because Microsoft has included the SGS-Thomson Microelectronics, Inc. software in this product, Microsoft is required to include the following text that accompanied such software:

Copyright 1996 SGS-Thomson Microelectronics, Inc. All Rights Reserved

Portions of this software are based in part on the work of Unicode, Inc. Because Microsoft has included the Unicode, Inc. software in this product,

Microsoft is required to include the following text that accompanied such software:

COPYRIGHT AND PERMISSION NOTICE

Copyright © 1991-2005 Unicode, Inc. All rights reserved. Distributed under the Terms of Use in [www.unicode.org/copyright.html](http://www.unicode.org/copyright.html).

Permission is hereby granted, free of charge, to any person obtaining a copy of the Unicode data files and any associated documentation (the "Data Files") or Unicode software and any associated documentation (the "Software") to deal in the Data Files or Software without restriction, including without limitation the rights to use, copy, modify, merge, publish, distribute, and/or sell copies of the Data Files or Software, and to permit persons to whom the Data Files or Software are furnished to do so, provided that (a) the above copyright notice(s) and this permission notice appear with all copies of the Data Files or Software, (b) both the above copyright notice(s) and this permission notice appear in associated documentation, and © there is clear notice in each modified Data File or in the Software as well as in the documentation associated with the Data File(s) or Software that the data or software has been modified.

THE DATA FILES AND SOFTWARE ARE PROVIDED "AS IS", WITHOUT WARRANTY OF ANY KIND, EXPRESS OR IMPLIED, INCLUDING BUT NOT LIMITED TO THE WARRANTIES OF MERCHANTABILITY, FITNESS FOR A PARTICULAR PURPOSE AND NONINFRINGEMENT OF THIRD PARTY RIGHTS. IN NO EVENT SHALL THE COPYRIGHT HOLDER OR HOLDERS INCLUDED IN THIS NOTICE BE LIABLE FOR ANY CLAIM, OR ANY SPECIAL INDIRECT OR CONSEQUENTIAL DAMAGES, OR ANY DAMAGES WHATSOEVER RESULTING FROM LOSS OF USE, DATA OR PROFITS, WHETHER IN AN ACTION OF CONTRACT, NEGLIGENCE OR OTHER TORTIOUS ACTION, ARISING OUT OF OR IN CONNECTION WITH THE USE OR PERFORMANCE OF THE DATA FILES OR SOFTWARE.

Except as contained in this notice, the name of a copyright holder shall not be used in advertising or otherwise to promote the sale, use or other dealings in these Data Files or Software without prior written authorization of the copyright holder.

The Combined PostScript Driver was the result of a cooperative development process by Adobe Systems Incorporated and Microsoft Corporation.

Portions of this software are based in part on the work of Media Cybernetics. Because Microsoft has included the Media Cybernetics software in this product, Microsoft is required to include the following text that accompanied such software:

HALO Image File Format Library © 1991-1992 Media Cybernetics, Inc.

Portions of this software are based in part on the work of Luigi Rizzo. Because Microsoft

has included the Luigi Rizzo software in this product, Microsoft is required to include the following text that accompanied such software:

© 1997-98 Luigi Rizzo (luigi@iet.unipi.it)

Portions derived from code by Phil Karn (karn@ka9q.ampr.org), Robert Morelos-Zaragoza (robert@spectra.eng.hawaii.edu) and Hari Thirumoorthy (harit@spectra.eng.hawaii.edu), Aug 1995

Redistribution and use in source and binary forms, with or without modification, are permitted provided that the following conditions are met:

1. Redistributions of source code must retain the above copyright notice, this list of conditions and the following disclaimer.
2. Redistributions in binary form must reproduce the above copyright notice, this list of conditions and the following disclaimer in the documentation and/or other materials provided with the distribution.

THIS SOFTWARE IS PROVIDED BY THE AUTHORS "AS IS" AND ANY EXPRESS OR IMPLIED WARRANTIES, INCLUDING, BUT NOT LIMITED TO, THE IMPLIED WARRANTIES OF MERCHANTABILITY AND FITNESS FOR A PARTICULAR PURPOSE ARE DISCLAIMED. IN NO EVENT SHALL THE AUTHORS BE LIABLE FOR ANY DIRECT, INDIRECT, INCIDENTAL, SPECIAL, EXEMPLARY, OR CONSEQUENTIAL DAMAGES (INCLUDING, BUT NOT LIMITED TO, PROCUREMENT OF SUBSTITUTE GOODS OR SERVICES; LOSS OF USE, DATA, OR PROFITS; OR BUSINESS INTERRUPTION) HOWEVER CAUSED AND ON ANY THEORY OF LIABILITY, WHETHER IN CONTRACT, STRICT LIABILITY, OR TORT (INCLUDING NEGLIGENCE OR OTHERWISE) ARISING IN ANY WAY OUT OF THE USE OF THIS SOFTWARE, EVEN IF ADVISED OF THE POSSIBILITY OF SUCH DAMAGE.

Portions of this software are based in part on the work of W3C. Because Microsoft has included the W3C software in this product, Microsoft is required to include the following text that accompanied such software:

W3C © SOFTWARE NOTICE AND LICENSE

[www.w3.org/Consortium/Legal/2002/copyright-software-20021231](http://www.w3.org/Consortium/Legal/2002/copyright-software-20021231)

This work (and included software, documentation such as READMEs, or other related items) is being provided by the copyright holders under the following license. By obtaining, using and/or copying this work, you (the licensee) agree that you have read, understood, and will comply with the following terms and conditions. Permission to copy, modify, and distribute this software and its documentation, with or without modification, for any purpose and without fee or royalty is hereby granted, provided that you include the following on ALL copies of the software and documentation or portions thereof, including modifications:

1. The full text of this NOTICE in a location viewable to users of the redistributed or derivative work.
2. Any pre-existing intellectual property disclaimers, notices, or terms and conditions. If none exist, the W3C Software Short Notice should be included (hypertext is preferred, text is permitted) within the body of any redistributed or derivative code.
3. Notice of any changes or modifications to the files, including the date changes were made. (We recommend you provide URLs to the location from which the code is derived.)

THIS SOFTWARE AND DOCUMENTATION IS PROVIDED „AS IS,“ AND COPYRIGHT HOLDERS MAKE NO REPRESENTATIONS OR WARRANTIES, EXPRESS OR IMPLIED, INCLUDING BUT NOT LIMITED TO, WARRANTIES OF MERCHANTABILITY OR FITNESS FOR ANY PARTICULAR PURPOSE OR THAT THE USE OF THE SOFTWARE OR DOCUMENTATION WILL NOT INFRINGE ANY THIRD PARTY PATENTS, COPYRIGHTS, TRADEMARKS OR OTHER RIGHTS. COPYRIGHT HOLDERS WILL NOT BE LIABLE FOR ANY DIRECT, INDIRECT,

SPECIAL OR CONSEQUENTIAL DAMAGES ARISING OUT OF ANY USE OF THE SOFTWARE OR DOCUMENTATION.

The name and trademarks of copyright holders may NOT be used in advertising or publicity pertaining to the software without specific, written prior permission. Title to copyright in this software and any associated documentation will at all times remain with copyright holders.

Portions of this software are based in part on the work of Sun Microsystems, Inc. Because Microsoft has included the Sun Microsystems, Inc. software in this product, Microsoft is required to include the following text that accompanied such software:

Sun RPC is a product of Sun Microsystems, Inc. and is provided for unrestricted use provided that this legend is included on all tape media and as a part of the software program in whole or part. Users may copy or modify Sun RPC without charge, but are not authorized to license or distribute it to anyone else except as part of a product or program developed by the user.

SUN RPC IS PROVIDED AS IS WITH NO WARRANTIES OF ANY KIND INCLUDING THE WARRANTIES OF DESIGN, MERCHANTABILITY AND FITNESS FOR A PARTICULAR PURPOSE, OR ARISING FROM A COURSE OF DEALING, USAGE OR TRADE PRACTICE.

Sun RPC is provided with no support and without any obligation on the part of Sun Microsystems, Inc. to assist in its use, correction, modification or enhancement. SUN MICROSYSTEMS, INC. SHALL HAVE NO LIABILITY WITH RESPECT TO THE INFRINGEMENT OF COPYRIGHTS, TRADE SECRETS OR ANY PATENTS BY SUN RPC OR ANY PART THEREOF.

In no event will Sun Microsystems, Inc. be liable for any lost revenue or profits or other special, indirect and consequential damages, even if Sun has been advised of the possibility of such damages.

Sun Microsystems, Inc.  
2550 Garcia Avenue  
Mountain View, California 94043

Manufactured under license from Dolby Laboratories. "Dolby" and the double-D symbol are trademarks of Dolby Laboratories. Confidential unpublished works. Copyright 1992-1997 Dolby Laboratories. All rights reserved. Portions of this software are based in part on the work of Andrei Alexandrescu. Because Microsoft has included the Andrei Alexandrescu software in this product, Microsoft is required to include the following text that accompanied such software:

The Loki Library

Copyright © 2001 by Andrei Alexandrescu

This code accompanies the book:

Alexandrescu, Andrei. „Modern C++ Design: Generic Programming and Design Patterns Applied.“ Copyright © 2001. Addison-Wesley.

Permission to use, copy, modify, distribute and sell this software for any purpose is hereby granted without fee, provided that the above copyright notice appear in all copies and that both that copyright notice and this permission notice appear in supporting documentation.

The author or Addison-Wesley Longman make no representations about the suitability of this software for any purpose. It is provided „as is“ without express or implied warranty.

Portions Copyright © 1995 by Jeffrey Richter

Portions of this software are based in part on the work of the Distributed Management Task Force, Inc. (DMTF). Because Microsoft has included software based on DMTF specifications in this product, Microsoft is required to include the following text:

Copyright © 2007 Distributed Management Task Force, Inc. (DMTF).  
All rights reserved.

Portions of this work are derived from „The Draft Standard C++ Library“ Copyright © 1995 by



P.J. Plauger published by Prentice-Hall and are used with permission.

Portions of this software are based in part on the work of Hewlett-Packard Company. Because Microsoft has included the Hewlett-Packard Company software in this product, Microsoft is required to include the following text that accompanied such software:

Copyright © 2002, 2003 Hewlett-Packard Company.

About Notice:

This software is based on software available from [mpvtools.sourceforge.net](http://mpvtools.sourceforge.net).

This software processes a format called MPV. MPV is an open specification for managing collections and multimedia playlists of photo, video, and music content and associated metadata and is available at no cost from the Optical Storage Technology Association. More information about the MPV specification can be found at [www.osta.org/mpv](http://www.osta.org/mpv).

Permission Notice:

Permission is hereby granted, free of charge, to any person obtaining a copy of this software and associated documentation files (the „Software“), to deal in the Software without restriction, including without limitation the rights to use, copy, modify, merge, publish, distribute, sublicense, and/or sell copies of the Software, and to permit persons to whom the Software is furnished to do so, subject to the following conditions:

The above copyright notice, this permission notice, and the above About Notice shall be included in all copies or substantial portions of the Software.

THE SOFTWARE IS PROVIDED „AS IS“, WITHOUT WARRANTY OF ANY KIND, EXPRESS OR IMPLIED, INCLUDING BUT NOT LIMITED TO THE WARRANTIES OF MERCHANTABILITY, FITNESS FOR A PARTICULAR PURPOSE AND NONINFRINGEMENT. IN NO EVENT SHALL THE AUTHORS OR COPYRIGHT HOLDERS BE LIABLE FOR ANY CLAIM, DAMAGES OR OTHER LIABILITY, WHETHER IN AN ACTION OF CONTRACT, TORT OR OTHERWISE, ARISING FROM, OUT OF OR IN CONNECTION WITH THE SOFTWARE OR THE USE OR OTHER DEALINGS IN THE SOFTWARE.

Except as contained in this notice, the name of a copyright holder shall not be used in advertising or otherwise to promote the sale, use or other dealings in this Software without prior written authorization of the copyright holder.

All other trademarks are property of their respective owners.



6511 9510 04